



Molimo korisnike da prilikom uporabe podataka
obvezno navedu izvor

GODINA IX

SARAJEVO, 26.11.2020.

BROJ: 3

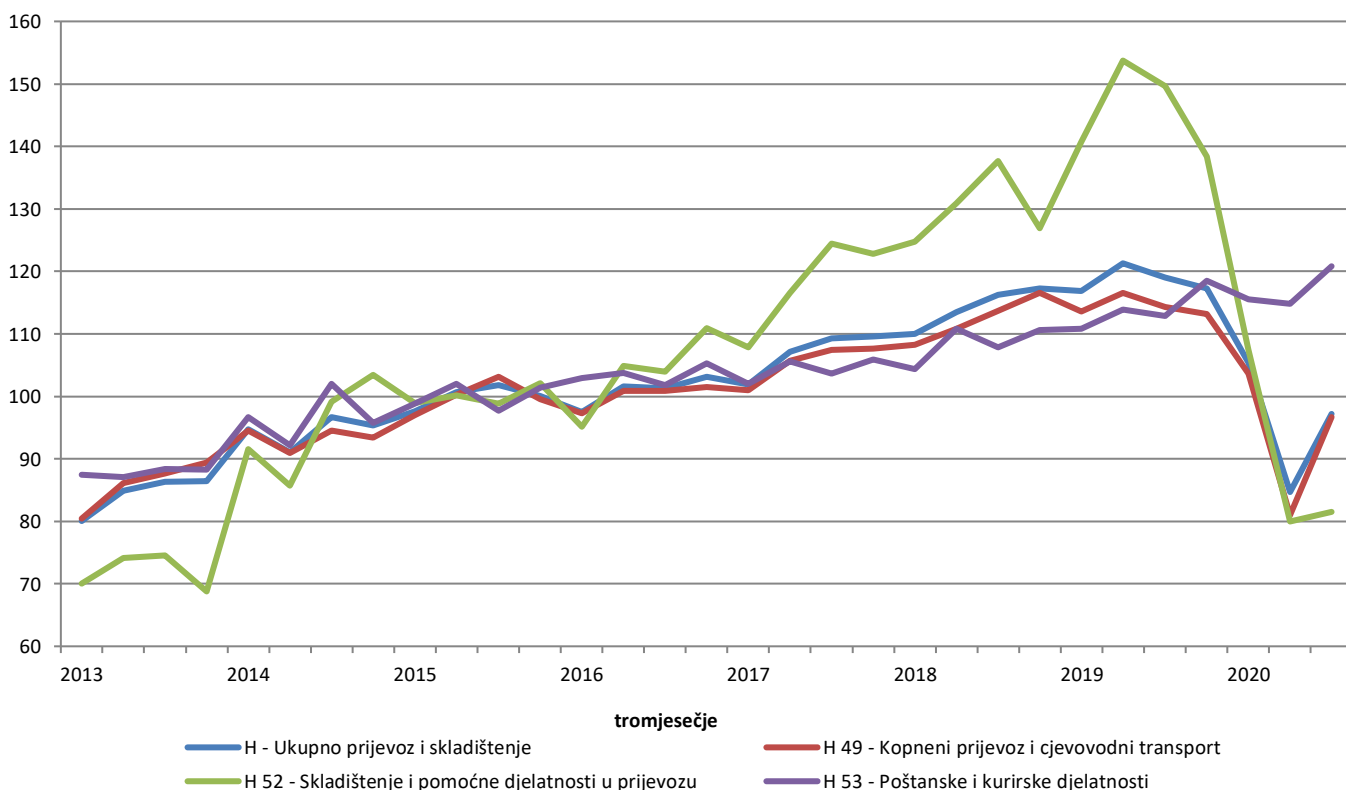
POSLOVNE STATISTIKE

INDEKSI PROMETA PRIJEVOZA I SKLADIŠTENJA U BIH, III TROMJESEČJE 2020.

Ukupan desezonirani promet prijevoza i skladištenja u trećem tromjesečju 2020. godine zabilježio je rast od 14,8% u odnosu na drugo tromjesečje 2020. Pad prometa zabilježen je u oblastima kopneni prijevoz i cjevovodnog transporta od 19,3%, skladištenje i pomoćne djelatnosti u prijevozu u iznosu od 2,0% te u poštanskim i kurirskim djelatnostima u iznosu od 5,2%.

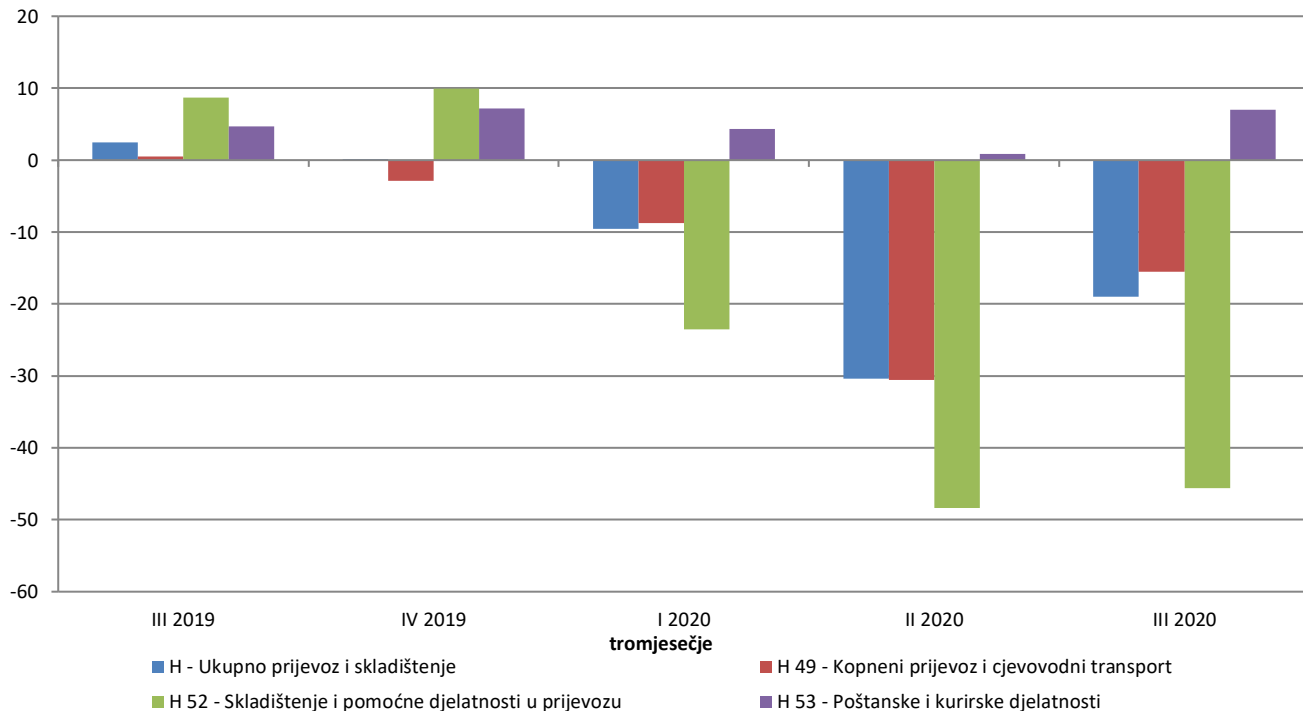
Desezonirani indeks prometa prijevoza i skladištenja u trećem tromjesečju 2020. godine zabilježio je pad od 2,8% u odnosu na baznu (2015) godinu. Rast indeksa prometa ostvaren je u oblasti poštanske i kurirske djelatnosti od 20,8%, dok je u oblasti skladištenje i pomoćne djelatnosti u prijevozu i oblasti kopneni prijevoz i cjevovodni transport zabilježen pad prometa u iznosu od 18,5% i 3,4%, respektivno u odnosu na baznu (2015) godinu.

Indeksi prometa u prijevozu i skladištenju, desezonirana serija BiH, 2015=100



Ukupan promet prijevoza i skladištenja, kalendarski prilagođen, u trećem tromjesečju 2020. godine zabilježio je pad od 19,0% u odnosu na isto tromjesečje prethodne godine. Rast prometa ostvaren je u oblasti poštanske i kurirske djelatnosti od 7,0%, dok je pad prometa zabilježen u oblasti skladištenje i pomoćne djelatnosti u prijevozu u iznosu od 45,6% i oblasti kopnenog prijevoza i cjevovodnog transporta od 15,5%.

Godišnje stope promjene prometa prijevoza i skladištenja, kalendarski prilagođena serija, BiH



U strukturi ostvarenog prometa prijevoza i skladištenja (izvorni, neprilagođeni podaci) u trećem tromjesečju 2020. godine najveće učešće ostvareno je u oblasti kopnenog prijevoza i cjevovodnog transporta (73,8%), potom slijede oblasti poštanske i kurirske djelatnosti (13,2%), skladištenje i pomoćne djelatnosti u prijevozu (12,8%), te zračni prijevoz (0,2%).

Tablica 1: Nominalni pokazatelji prometa prijevoza i skladištenja - izvorna (neprilagođena) serija

Šifra KD BiH 2010	Naziv djelatnosti KD BiH 2010	stope promjene			indeksi prometa 2015=100				
		III 2020	III 2020	III 2020	III 2019	IV 2019	I 2020	II 2020	III 2020
		II 2020	III 2019	ø2019					
H	Ukupno prijevoz i skladištenje	17,4	-19,0	-15,7	123,4	121,8	96,7	85,1	99,97
H 49	Kopneni prijevoz i cjevovodni transport	19,9	-15,5	-13,4	117,1	117,2	95,0	82,5	99,0
H50	Vodeni prijevoz	-	-	-	-	-	-	-	-
H 51	Zračni prijevoz	Z	Z	Z	Z	Z	Z	Z	Z
H 52	Skladištenje i pomoćne djelatnosti u prijevozu	18,0	-45,6	-37,1	168,8	145,3	90,8	77,7	91,7
H 53	Poštanske i kurirske djelatnosti	5,1	7,0	3,1	109,9	123,6	116,5	111,9	117,6

*podaci za prethodno razdoblje su revidirani

Tablica 2: Tromjesečne stope promjene prometa prijevoza i skladištenja izračunate iz nominalnih indeksa

Šifra KD BiH 2010	Naziv djelatnosti - KD BiH 2010	<u>III 2019</u>	<u>IV 2019</u>	<u>I 2020</u>	<u>II 2020</u>	<u>III 2020</u>
		II 2019	III 2019	IV 2019	I 2020	II 2020
H	Ukupno prijevoz i skladištenje	-1,9	-1,5	-10,1	-19,7	14,8
H 49	Kopneni prijevoz i cjevovodni transport	-1,9	-1,0	-8,4	-21,8	19,3
H50	Vodeni prijevoz	-	-	-	-	-
H 51	Zračni prijevoz	Z	Z	Z	Z	Z
H 52	Skladištenje i pomoćne djelatnosti u prijevozu	-2,7	-7,5	-22,3	-25,6	2,0
H 53	Poštanske i kurirske djelatnosti	-0,9	4,9	-2,5	-0,6	5,2

**desezonirani podaci*

**podaci za prethodno razdoblje su revidirani*

Tablica 3: Godišnje stope promjene prometa prijevoza i skladištenja izračunate iz nominalnih indeksa

Šifra KD BiH 2010	Naziv djelatnosti - KD BiH 2010	<u>IV 2019</u>	<u>I 2020</u>	<u>II 2020</u>	<u>III 2020</u>	<u>I-III 2020</u>
		IV 2018	I 2019	II 2019	III 2019	I-III 2019
H	Ukupno prijevoz i skladištenje	0,2	-9,5	-30,3	-19,0	-20,1
H 49	Kopneni prijevoz i cjevovodni transport	-2,9	-8,8	-30,6	-15,5	-18,7
H50	Vodeni prijevoz	-	-	-	-	-
H 51	Zračni prijevoz	Z	Z	Z	Z	Z
H 52	Skladištenje i pomoćne djelatnosti u prijevozu	9,9	-23,5	-48,4	-45,6	-40,6
H 53	Poštanske i kurirske djelatnosti	7,2	4,3	0,8	7,0	4,0

**kalendarski prilagođeni podaci*

**podaci za prethodno razdoblje su revidirani*

Tablica 4: Tromjesečna serija nominalnih indeksa prometa prijevoza i skladištenja, 2015=100

Šifra KD BiH 2010	Naziv djelatnosti - KD BiH 2010	2019		2020		
		III	IV	I	II	III
H	Ukupno prijevoz i skladištenje	119,0	117,2	105,3	84,6	97,2
H 49	Kopneni prijevoz i cjevovodni transport	114,3	113,1	103,6	81,0	96,6
H50	Vodeni prijevoz	-	-	-	-	-
H 51	Zračni prijevoz	Z	Z	Z	Z	Z
H 52	Skladištenje i pomoćne djelatnosti u prijevozu	149,6	138,3	107,5	80,0	81,5
H 53	Poštanske i kurirske djelatnosti	112,9	118,5	115,5	114,8	120,8

**desezonirani podaci*

**podaci za prethodno razdoblje su revidirani*

Privitak: Izvod iz Klasifikacije djelatnosti KD BiH 2010

Šifra KD BiH 2010	Naziv djelatnosti - KD BiH 2010
H	PRIJEVOZ I SKLADIŠTENJE
49	Kopneni prijevoz i cjevovodni transport
49.1	Željeznički prijevoz putnika, međugradski
49.2	Željeznički prijevoz robe
49.3	Ostali kopneni prijevoz putnika
49.4	Cestovni prijevoz robe i usluge preseljenja
49.5	Cjevovodni transport
50	Vodeni prijevoz
50.1	Pomorski i priobalni prijevoz putnika
50.2	Pomorski i priobalni prijevoz robe
50.3	Prijevoz putnika unutrašnjim vodenim putovima
50.4	Prijevoz robe unutrašnjim vodenim putovima
51	Zračni prijevoz
51.1	Zračni prijevoz putnika
51.2	Zračni prijevoz robe
52	Skladištenje i pomoćne djelatnosti u prijevozu
52.1	Skladištenje robe
52.2	Pomoćne djelatnosti u prijevozu
53	Poštanske i kurirske djelatnosti
53.1	Djelatnosti pružanja univerzalnih poštanskih usluga
53.2	Djelatnosti pružanja ostalih poštanskih i kurirskih usluga

METODOLOŠKA OBJAŠNJENJA

Cilj istraživanja

Statistika prometa prijevoza i skladištenja primarno ima za cilj da pruži blagovremene informacije o promjeni razine ostvarenog prometa ali i drugim relevantnim pokazateljima. Indeks prometa prijevoza i skladištenja jedan je od pokazatelja ekonomske aktivnosti zemlje koji pomaže tijelima državne uprave i poduzećima iz privatnog sektora u procesu donošenja odluka. Primjenjuje se i za procjenu rezultata sektora usluga, potrošnje stanovništva, kao i pri izračunu nacionalnih računa. Metodologija istraživanja prometa prijevoza i skladištenja je propisana Uredbom Vijeća (EZ) br. 1165/98 o kratkoročnim poslovnim statistikama (Aneks D) i njenim izmjenama i dopunama (u daljem tekstu EU-STS regulativa) kao i preporukama Eurostata iz ove statističke oblasti.

Obuhvat

Istraživanjem su obuhvaćeni poslovni subjekti/pravne osobe koji su prema glavnoj djelatnosti registrirani da obavljaju djelatnosti prijevoza i skladištenja (područje H). Za potrebe istraživanja korištena je Klasifikacija djelatnosti Bosne i Hercegovine- KD BiH 2010, koja je usklađena sa Europskom klasifikacijom ekonomskih djelatnosti NACE Rev.2. Cjelokupno područje Bosne i Hercegovine je obuhvaćeno istraživanjem. Istraživanjem nisu obuhvaćeni poduzetnici.

Uzorak

Za provođenje istraživanja prometa prijevoza i skladištenja u BiH koristi se kombinirani metod punog obuhvata i stratificiranog slučajnog uzorka. Uzorak je podijeljen na stratum prema klasi financijskog podatka (financijsko izvješće za prethodnu godinu) i djelatnosti poslovnog subjekta (oblasti 49, 50, 51, 52 i 53). Kao pomoćna stratificirana varijabla koristi se broj zaposlenih. Izabrani uzorak prijevoza i skladištenja za 2020. godinu reprezentativan je na razini Bosne i Hercegovine, kao i na razinama Federacije BiH, Republike Srpske i Brčko distrikta BiH.

Prikupljanje i obrada podataka

U provođenju istraživanja sudjeluju službene statističke institucije u BiH. Osnovna varijabla promatranja je tromjesečni promet poslovnog subjekta bez PDV-a, koji se navodi zasebno sukladno EU-STS propisima. Podaci prikupljeni iz izvještajnih jedinica, koristeći obrasce K KPS TRANS 01 (za oblasti 49, 50, 51, 52) i K KPS USL 01 (za oblast H53 - Poštanske i kurirske djelatnosti), predstavljaju osnovu za procjenu podataka za ukupnu populaciju. Zbrajanje prometa na višim razinama (površina, površina ili posebni agregati) aktivnosti vrši se prije sastavljanja indeksa.

Tromjesečni podaci o prometu za oblast H53 od 2010. do 2013. dobiveni su kombinacijom podataka iz administrativnih izvora i drugih statističkih istraživanja. Pri preračunu historijske serije podataka korištena je metoda "preklapanja" („overlapping“). U sklopu tromjesečnog istraživanja prijevoza i skladištenja koje se redovito provodi od 2015. godine, prikupljeni su podaci i za referentne tromjesečja 2014. za oblast H53.

Kompilacija indeksa

Indeks prometa prijevoza i skladištenja u BiH iskazuju se u nominalnim vrijednostima i računa se u odnosu na novu baznu (2015) godinu koja se primjenjuje u obračunu indeksa od prvog tromjesečja 2018. godine. EU uredbom (EC) broj 472/2008 propisana je primjena bazne godine od januara 2018. u zemljama članicama EU. Indeks prometa izražen je u tekućim cijenama (nije otklonjen uticaj promjene cijena).

Sezonsko i kalendarsko prilagođavanje indeksa

Statističke institucije u BiH uvažavajući način diseminacije podataka u EU, indekse objavljuje u sljedećim oblicima:

- izvorni (neprilagođeni) indeksi,
- sezonski prilagođeni indeksi- desezonirani indeksi i
- kalendarski prilagođeni indeksi

Obzirom da desezonirani i kalendarski prilagođeni indeksi imaju mnogo veći značaj i reprezentativniji su korisnicima statističkih podataka detaljno su prikazani u tabelarnom obliku.

Desezoniranje podrazumijeva da su podaci prilagođeni za utjecaj sezone i kalendarske dane. Podaci koji se uspoređuju sa podacima iz prethodnog razdoblja se, prema preporukama Eurostata, prezentiraju i tumače u desezoniranom obliku. Kalendarsko podešavanje podrazumijeva da su podaci prilagođeni za utjecaj kalendarskih i radnih dana. Podaci koji se porede sa podacima istog razdoblja prethodne godine se prezentiraju i tumače u kalendarski prilagođenoj formi indeksa ili stopa rasta. U slučaju da navedeni kalendarski efekti značajno utječu na posmatranu vremensku seriju, potrebno je iste otkloniti.

Kalendarske i sezonske prilagodbe provode se u aplikaciji JDemetra + (verzija 2.2.1) uporabom TRAMO-SEATS metode na izvornim tromjesečnim serijama podataka sukladno smjernicama Eurostata. Zbog prirode primijenjene metode prilagodbe, dodavanje novih opažanja može rezultirati određenim promjenama u ranijim serijama već objavljenih sezonski i kalendarski prilagođenih indeksa.

Diseminacija podataka

Rezultati istraživanja izraženi su u obliku indeksa i stopa promjena, a od 2012. godine objavljuju se u redovitoj tromjesečnoj dinamici u obliku priopćenja za javnost na web stranici Agencije za statistiku BiH (www.bhas.gov.ba). U razdoblju od 2012. do 2017. godine rezultati istraživanja objavljeni su u obliku priopćenja koje nije obuhvaćalo oblast H53 - Poštanske i kurirske djelatnosti. Uz to, nije vršeno sezonsko ili kalendarsko prilagođavanje indeksa prometa. Od prvog tromjesečja 2017. objavljuju se sezonski i kalendarski prilagođeni indeksi, uključujući oblast H53. Prezentiranje i tumačenje indeksa u potpunosti je usklađeno s onima propisanim EU-STS propisima, što domaćim i međunarodnim korisnicima omogućuje izravnu usporedbu indeksa prometa ostalih usluga u BiH s indeksima drugih zemalja.

Revizija podataka

Redovita priopćenja statistika prometa prijevoza i skladištenja objavljuju se tromjesečno i sadrže preliminarne podatke. Revizija podataka podrazumijeva da se podaci za prethodni tromjesečje (t-1) revidiraju sukladno novim informacijama, a moguće je da se podaci objavljeni nakon revizije razlikuju od prethodno objavljenih, preliminarne podataka. Izdanja jasno ukazuju na dotične podatke kako bi ih korisnici statistike mogli ispravno protumačiti. Korisnici će biti obaviješteni o promjenama podataka i razlozima na odgovarajući i transparentan način, u redovitim tromjesečnim priopćenjima za javnost i drugim publikacijama za javnost, kao i na web stranici Agencije za statistiku BiH.

Definicije

Promet je ukupan fakturirani iznos koji poslovni subjekt izračunava za prodanu robu ili usluge pružene tijekom referentnog razdoblja trećim stranama i odgovara njihovoj tržišnoj vrijednosti. Uključuje i troškove povezane s prodajom, čak i ako su ti iznosi posebno navedeni na računima. Ostvareni promet isključuje porez na dodanu vrijednost (PDV) i ostale odbitne poreze, izravno povezane s prometom, sve carine i poreze na robu i usluge koje fakturira jedinica. Prihodi klasificirani na računima tvrtke kao ostali poslovni prihodi, financijski dohodak i izvanredni dohoci i prihodi na računima tvrtke isključeni su iz ostvarenog prometa.

Kratice

EU- Europska unija

Eurostat- Statistički ured Europske unije

KD BiH 2010- Klasifikacija djelatnosti Bosne i Hercegovine 2010

NACE Rev.2- Statistička klasifikacija ekonomskih djelatnosti u EU

SPR- Statistički poslovni registar

STS – Short Term Business Statistics (Kratkoročne poslovne statistike)

z- Podatak zbog zaštite povjerljivosti nije objavljen

- nema pojave

Izdaje i tiska Agencija za statistiku Bosne i Hercegovine, 71000 Sarajevo, Zelenih beretki 26

Telefon: +387 (33) 911 911 · Telefaks: +387 (33) 220 622

Elektronička pošta: bhas@bhas.gov.ba · Internetska stranica: <http://www.bhas.gov.ba>

Odgovara: v.d. ravnatelj Vesna Čužić

Priopćenje pripremio: Alen Bajramović

Podaci iz ovog priopćenja objavljuju se i na internetu
