



# САОПШТЕЊЕ

## FIRST RELEASE



Молимо кориснике да приликом употребе података обавезно наведу извор  
*Users are kindly requested to mention the data source*

ГОДИНА XIII

САРАЈЕВО, 06.02.2020.

БРОЈ 11

## СТАТИСТИКА ТУРИЗМА

### Кумулативни подаци, јануар – децембар 2019.

У периоду јануар – децембар 2019. туристи су остварили 1.640.717 посјета, што је више за 12,0% и 3.371.322 ноћења, што је више за 10,9% у односу на исти период 2018. године.

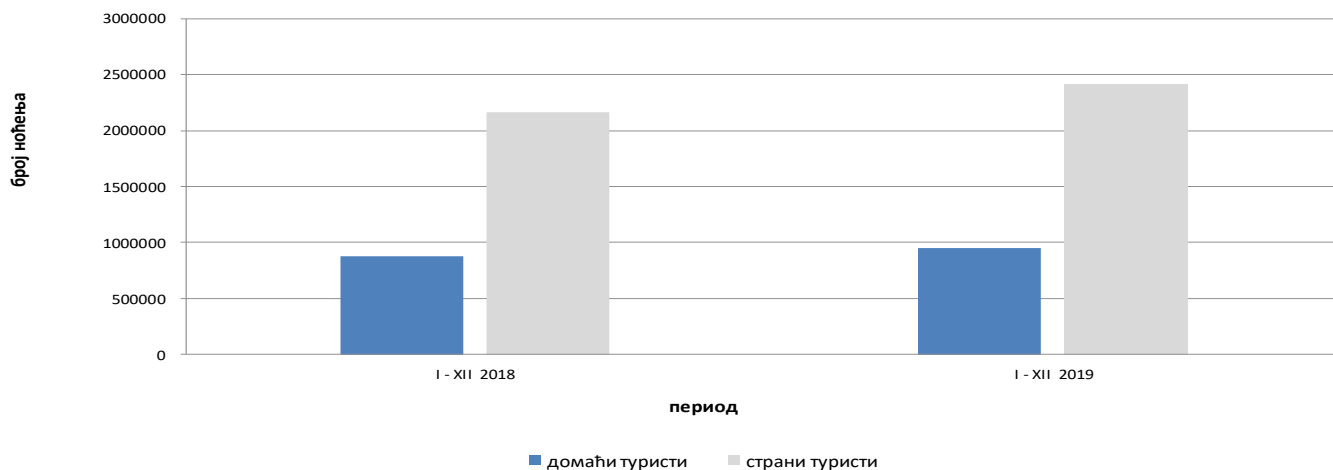
Број ноћења домаћих туриста виши је за 8,9%, док је број ноћења страних туриста виши за 11,7% у односу на исти период 2018. године. У укупно оствареном броју ноћења учешће домаћих туриста је 28,2% док је 71,8% учешће страних туриста.

У структури ноћења страних туриста највише ноћења остварили су туристи из Хрватске (13,0%), Србије (8,4%), Саудијске Арабије (6,5%), Словеније (5,3%), Кине и Њемачке (са по 5,0%), Италије (4,9%), Турске (4,6%), Уједињених Арапских Емирата (3,9%), Пољске (3,7%) и САД (3,0%), што је укупно 63,3%. Туристи из осталих земаља остварили су 36,7% ноћења.

Што се тиче дужине боравка страних туриста, на првом мјесту је: Малта са 4,7 ноћи, Кувајт са 3,4 ноћи, Ирска са 3,2 ноћи, Иран са 3,1 ноћи и Исланд са 3,0 ноћи.

Према врсти смјештајног објекта највећи број ноћења остварен је у оквиру дјелатности Хотели и сличан смјештај са учешћем од 92,3%.

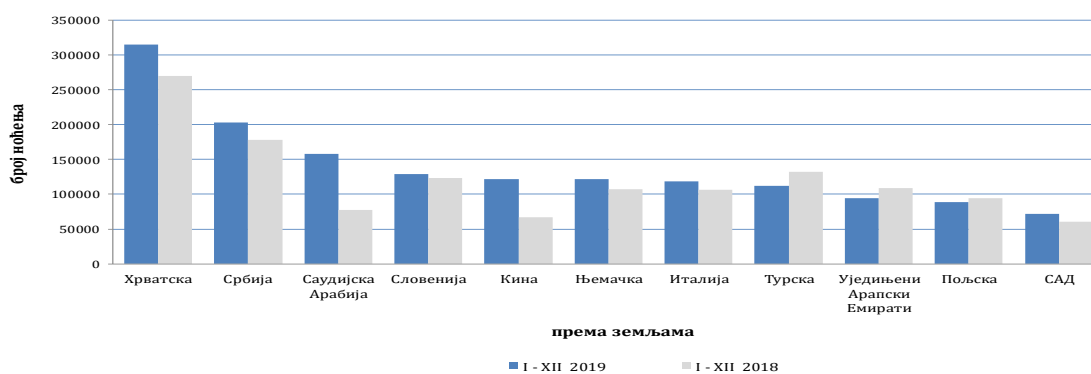
Ноћења туриста у периоду од јануара до децембра 2018. и 2019.



Табела 1: Доласци и ноћења туриста

	ДОЛАСЦИ			НОЋЕЊА			I - XII 2019	
	I - XII 2018	I - XII 2019	Индекси $\frac{I - XII 2019}{I - XII 2018}$	I - XII 2018	I - XII 2019	Индекси $\frac{I - XII 2019}{I - XII 2018}$	Структура ноћења %	Просјечан број ноћења по доласку
<b>УКУПНО</b>	1.465.412	1.640.717	112,0	3.040.190	3.371.322	110,9	100,0	2,1
<b>Домаћи туристи</b>	412.514	442.658	107,3	874.786	952.217	108,9	28,2	2,2
<b>Страни туристи</b>	1.052.898	1.198.059	113,8	2.165.404	2.419.105	111,7	71,8	2,0

Ноћења страних туриста према земљи пребивалишта у периоду од јануара до децембра 2018. и 2019.



Табела 2 : Доласци и ноћења страних туриста према земљи пребивалишта

	ДОЛАСЦИ			НОЋЕЊА			I - XII 2019	
	I - XII 2018	I - XII 2019	Индекси $\frac{I - XII 2019}{I - XII 2018}$	I - XII 2018	I - XII 2019	Индекси $\frac{I - XII 2019}{I - XII 2018}$	Структура ноћења %	Просјечан број ноћења по доласку
<b>УКУПНО</b>	<b>1.052.898</b>	<b>1.198.059</b>	<b>113,8</b>	<b>2.165.404</b>	<b>2.419.105</b>	<b>111,7</b>	<b>100,0</b>	<b>2,0</b>
Албанија	5.090	4.787	94,0	8.940	8.918	99,8	0,4	1,9
Аустрија	26.560	28.114	105,9	51.560	53.279	103,3	2,2	1,9
Белгија	6.566	7.432	113,2	15.616	17.391	111,4	0,7	2,3
Бугарска	6.685	8.019	120,0	12.092	14.641	121,1	0,6	1,8
Црна Гора	16.923	18.532	109,5	36.847	39.721	107,8	1,6	2,1
Чешка	5.942	9.033	152,0	11.895	16.859	141,7	0,7	1,9
Данска	5.713	6.922	121,2	14.823	16.602	112,0	0,7	2,4
Естонија	559	565	101,1	1.364	1.313	96,3	0,1	2,3
Финска	2.401	3.596	149,8	4.541	8.083	178,0	0,3	2,2
Француска	20.282	20.234	99,8	61.188	55.484	90,7	2,3	2,7
Грчка	6.226	6.356	102,1	12.839	12.603	98,2	0,5	2,0
Холандија	15.740	17.000	108,0	40.461	41.138	101,7	1,7	2,4
Хрватска	116.823	138.293	118,4	270.292	315.085	116,6	13,0	2,3
Ирска	5.602	4.813	85,9	20.448	15.261	74,6	0,6	3,2
Исланд	336	478	142,3	1021	1.422	139,3	0,1	3,0

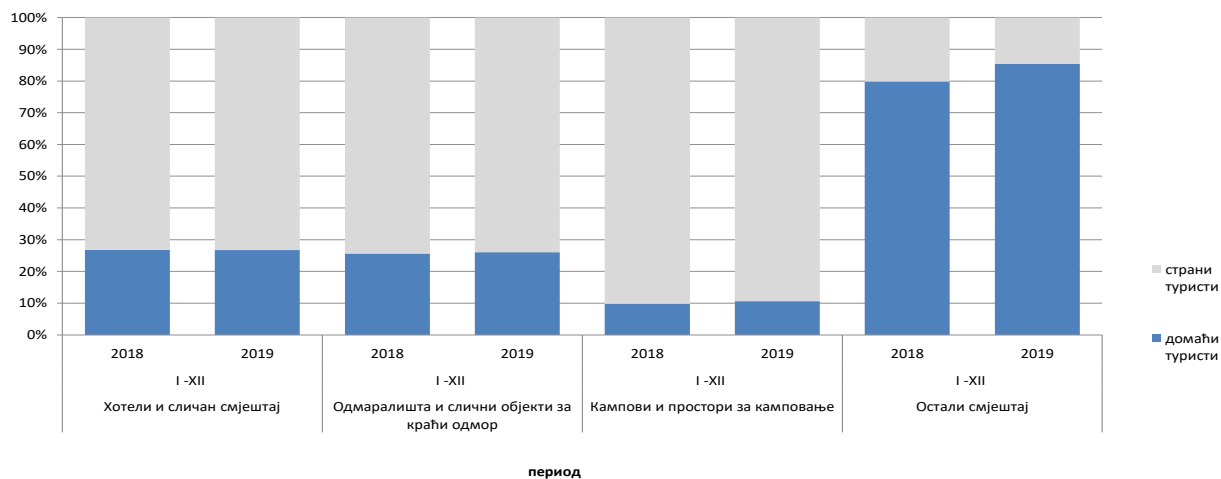
( наставак на следећој страни )

(наставак)

	ДОЛАСЦИ			НОЋЕЊА			I - XII 2019	
	I - XII 2018	I - XII 2019	Индекси I - XII 2019 I - XII 2018	I - XII 2018	I - XII 2019	Индекси I - XII 2019 I - XII 2018	Сруктура ноћења %	Просјечан број ноћења по доласку
Италија	44.979	47.841	106,4	106.552	118.753	111,5	4,9	2,5
Кипар	854	825	96,6	1.492	1.158	77,6	0,0	1,4
Латвија	690	802	116,2	1.503	1.996	132,8	0,1	2,5
Литванија	1.215	1.384	113,9	1.789	2.782	155,5	0,1	2,0
Луксембург	642	830	129,3	1.443	1.782	123,5	0,1	2,1
Мађарска	15.070	18.082	120,0	27.488	32.654	118,8	1,3	1,8
Малта	553	472	85,4	2.898	2.197	75,8	0,1	4,7
Норвешка	4.752	4.947	104,1	10.741	11.257	104,8	0,5	2,3
Њемачка	50.402	56.782	112,7	107.258	121.435	113,2	5,0	2,1
Пољска	39.551	37.497	94,8	94.532	88.504	93,6	3,7	2,4
Португал	2.981	3.803	127,6	5.091	5.432	106,7	0,2	1,4
Румунија	6.508	6.240	95,9	15.913	12.984	81,6	0,5	2,1
Русија	5.680	6.628	116,7	11.908	13.625	114,4	0,6	2,1
Сјеверна Македонија 1)	8.891	10.308	115,9	18.498	20.042	108,3	0,8	1,9
Словачка	4.085	4.340	106,2	7.870	9.212	117,1	0,4	2,1
Словенија	65.002	67.930	104,5	123.131	128.690	104,5	5,3	1,9
Србија	88.797	102.316	115,2	178.549	203.527	114,0	8,4	2,0
Шпанија	14.292	17.417	121,9	25.183	30.322	120,4	1,3	1,7
Швајцарска (укључујући и Лихтенштајн)	10.983	12.560	114,4	22.532	27.126	120,4	1,1	2,2
Шведска	12.550	13.763	109,7	29.156	30.695	105,3	1,3	2,2
Турска	85.416	70.988	83,1	131.989	112.035	84,9	4,6	1,6
Уједињено Краљевство	14.202	15.082	106,2	32.612	35.686	109,4	1,5	2,4
Украјина	1.843	2.090	113,4	4.228	5.505	130,2	0,2	2,6
Остале европске земље	3.523	3.353	95,2	8.282	8.884	107,3	0,4	2,6
Египат	850	1.262	148,5	2.509	3.520	140,3	0,1	2,8
Јужноафричка Република	767	655	85,4	1.666	1.402	84,2	0,1	2,1
Остале афричке земље	2.208	2.611	118,3	8.374	8.194	97,9	0,3	3,1
Канада	6.799	7.675	112,9	12.791	15.538	121,5	0,6	2,0
САД	28.187	33.960	120,5	60.409	71.906	119,0	3,0	2,1
Остале сјеверно-америчке земље	1002	949	94,7	2.155	2.139	99,3	0,1	2,3
Бразил	3.980	5.731	144,0	7.227	11.165	154,5	0,5	1,9
Остале земље Јужне и Средње Америке	6.800	7.344	108,0	12.575	14.985	119,2	0,6	2,0
Бахреин	7.084	7.702	108,7	20.004	21.716	108,6	0,9	2,8
Индија	2.524	2.450	97,1	5.396	5.216	96,7	0,2	2,1
Иран	899	572	63,6	2.131	1.745	81,9	0,1	3,1
Израел	7.877	6.711	85,2	20.712	15.843	76,5	0,7	2,4
Јапан	7.884	10.608	134,6	10.582	14.068	132,9	0,6	1,3
Јужна Кореја	45.388	41.337	91,1	50.553	47.132	93,2	1,9	1,1
Катар	3.880	4.573	117,9	12.894	13.185	102,3	0,5	2,9
Кина	58.235	102.758	176,5	66.703	122.002	182,9	5,0	1,2
Куввајт	8.223	8.340	101,4	29.549	28.750	97,3	1,2	3,4
Малезија	18.779	18.922	100,8	24.478	24.062	98,3	1,0	1,3
Оман	11.397	9.869	86,6	28.220	23.877	84,6	1,0	2,4
Саудијска Арабија	30.930	65.853	212,9	77.443	158.036	204,1	6,5	2,4
Уједињени Арапски Емирати	35.255	32.256	91,5	108.662	94.058	86,6	3,9	2,9
Остале азијске земље	27.547	33.855	122,9	44.549	53.707	120,6	2,2	1,6
Аустралија	9.236	9.846	106,6	17.640	19.580	111,0	0,8	2,0
Нови Зеланд	1.298	1.303	100,4	2.170	2.503	115,3	0,1	1,9
Остале земље Океаније	960	463	48,2	1.447	693	47,9	0,0	1,5

1) раније Македонија Б.Ј.Р

**Структура ноћења туриста према класификацији дјелатности 1) у периоду од јануара до децембра 2018. и 2019.**



**Табела 3 : Доласци и ноћења туриста према класификацији дјелатности 1)**

	ДОЛАСЦИ			НОЋЕЊА			I - XII 2019 Структура ноћења %
	I - XII 2018	I - XII 2019	Индекси I - XII 2019 / I - XII 2018	I - XII 2018	I - XII 2019	Индекси I - XII 2019 / I - XII 2018	
<b>УКУПНО</b>	<b>1.465.412</b>	<b>1.640.717</b>	<b>112,0</b>	<b>3.040.190</b>	<b>3.371.322</b>	<b>110,9</b>	<b>100,0</b>
Hotели и сличан смјештај	1.368.275	1.550.917	113,3	2.768.206	3.113.228	112,5	92,3
Одмаралишта и слични објекти за краћи одмор	56.785	60.912	107,3	124.386	131.873	106,0	3,9
Кампови и простори за камповање	14.685	17.007	115,8	25.000	28.217	112,9	0,8
Остали смјештај	25.667	11.881	46,3	122.598	98.004	79,9	2,9
<b>Домаћи туристи</b>	<b>412.514</b>	<b>442.658</b>	<b>107,3</b>	<b>874.786</b>	<b>952.217</b>	<b>108,9</b>	<b>28,2</b>
Hotели и сличан смјештај	374.518	411.270	109,8	742.563	831.180	111,9	24,7
Одмаралишта и слични објекти за краћи одмор	17.789	19.648	110,5	31.891	34.360	107,7	1,0
Кампови и простори за камповање	1.836	2.061	112,3	2.437	2.994	122,9	0,1
Остали смјештај	18.371	9.679	52,7	97.895	83.683	85,5	2,5
<b>Страни туристи</b>	<b>1.052.898</b>	<b>1.198.059</b>	<b>113,8</b>	<b>2.165.404</b>	<b>2.419.105</b>	<b>111,7</b>	<b>71,7</b>
Hotели и сличан смјештај	993.757	1.139.647	114,7	2.025.643	2.282.048	112,7	67,7
Одмаралишта и слични објекти за краћи одмор	38.996	41.264	105,8	92.495	97.513	105,4	2,9
Кампови и простори за камповање	12.849	14.946	116,3	22.563	25.223	111,8	0,7
Остали смјештај	7.296	2.202	30,2	24.703	14.321	58,0	0,4

1) Класификација дјелатности Босне и Херцеговине БиХ 2010

## МЕТОДОЛОШКА ОБЈАШЊЕЊА

### Циљ статистичког истраживања

Сврха статистичког истраживања јест праћење туристичке активности у комерцијалним смјештајним објектима и осигуравање међународно упоредивих података статистике туризма у БиХ у складу са важећом ЕУ регулатвом за статистику туризма.

### Јединице посматрања

Јединице посматрања су сви пословни субјекти/правна лица која су према главној дјелатности регистрована да обављају дјелатност пружања смјештаја (област 55 - КД БиХ 2010), физичка лица те домаћинства која изнајмљују смјештајне објекте туристима. За потребе истраживања коришћена је Класификација дјелатности Босне и Херцеговине- КД БиХ 2010 која је у потпуности усклађена са Европском класификацијом економских дјелатности NACE Rev.2.

### Обухват

Извјештајне јединице су сви пословни субјекти (предузећа, обртници, задруге, установе, удружења итд.) и њихове јединице у саставу који су према КД БиХ 2010 регистровани у гранама: 55.1 (хотели и сличан смјештај), 55.2 (одмаралишта и слични објекти за краћи одмор), 55.3 (кампови и простори за камповање), 55.9 (остали смјештај); здравствене установе у којима особе саме сnose накнаду за медицинску рехабилитацију односно свој боравак; пословни субјекти који се баве посредовањем у смјештају гостију у: сељачким домаћинствима, кућама, камповима, апартманима и собама, које непосредно изнајмљују грађани/домаћинства. Цјелокупно подручје Босне и Херцеговине је обухваћено истраживањем.

### Извор и метода прикупљања

Подаци о туристичком промету (број долазака и ноћења туриста) те смјештајним капацитетима прикупљају се редовним мјесечним извјештајем (образац ТУ-11). Извјештаји се састављају на основу евиденција у књигама гостију, пружања смјештајних услуга туристима или само посредују у пружању тих услуга.

### Дефиниције

**Туризам** је активност лица која путују и бораве у мјестима ван своје уобичајене средине, не дуже од једне године, у било које сврхе укључујући пословне, разоноду или било коју личну сврху, осим у сврху запошљавања код пословног субјекта са сједиштем у мјесту посјета.

**Турист** је свако лице које у мјесту ван свог пребивалишта, проведе најмање једну ноћ у угоститељском или другом објекту за смјештај туриста, ради одмора или рекреације, здравља, студија, спорта, религије, породице, послова, јавних мисија или скупова.

**Пребивалиште** је мјесто у којем се лице настанило с намјером да у њему стално живи.

**Домаћи туриста** је свако лице са пребивалиштем у Босни и Херцеговини која у неком мјесту у Босни и Херцеговини ван мјеста свог пребивалишта проведе најмање једну ноћ у угоститељском или другом објекту за смјештај туриста.

**Страни туриста** је свако лице која у Босни и Херцеговини нема стално пребивалиште, а проведе најмање једну ноћ у угоститељском или у другом објекту за смјештај гостију.

**Знакови** - нема појаве

0,0 податак је мањи од 0,05 употребљене јединице мјере

---

Издаје и штампа Агенција за статистику Босне и Херцеговине, 71000 Сарајево, Зелених беретки 26

Телефон: +387 (33) 911 911 · Телефакс: +387 (33) 220 622

Електронска пошта: [bhas@bhas.gov.ba](mailto:bhas@bhas.gov.ba) · Интернетска страница: <http://www.bhas.gov.ba>

Одговара директор: др Велимир Јукић

Саопштење приредила: Јасмина Омић

Подаци из овог саопштења објављују се и на интернету

---

