



# САОПШТЕЊЕ

## FIRST RELEASE



Обавезни сте да приликом дозвољених радњи, у свом производу или апликацији наведете извор података.  
You are required to specify a data source when allowed in your product or application.

ГОДИНА/YEAR V

САРАЈЕВО, 17.03.2021.

БРОЈ/NUMBER 1

## ПОСЛОВНЕ СТАТИСТИКЕ

### BUSINESS STATISTICS

#### ИНДЕКС ПРОМЕТА ИНДУСТРИЈЕ, ЈАНУАР 2021., ПРВИ РЕЗУЛТАТИ<sup>1</sup>

#### INDUSTRIAL TURNOVER INDEX, JANUARY 2021, FIRST RESULTS

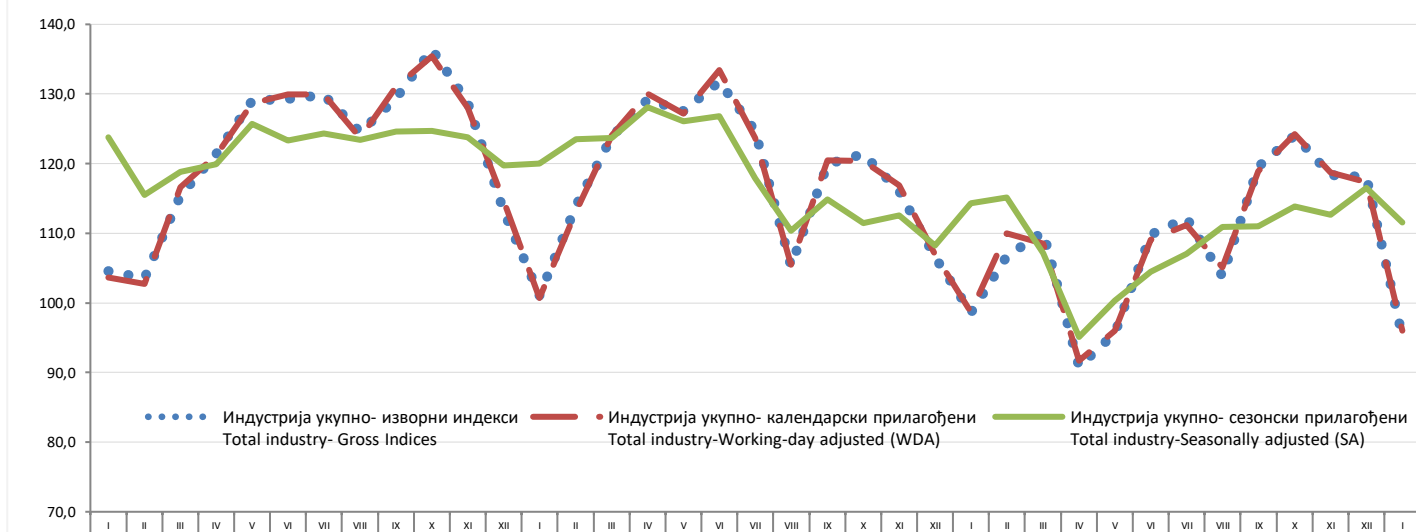
Укупан<sup>2</sup> десезонирани промет индустрије у Босни и Херцеговини у јануару 2021. у поређењу са децембром 2020. остварио је пад од 4,2%. Ако упоредимо тржишта, у истом периоду на домаћем тржишту забиљежен је пад за 3,0% и на страном тржишту забиљежен је пад од 5,3%.

*The total<sup>2</sup> seasonally adjusted industrial turnover in the Bosnia and Herzegovina, in January 2021, as compared to December 2020, decreased by 4.2%. If compared by markets, then, in the same period, it decreased by 3.0% on the domestic market and decreased by 5.3% on the non-domestic market.*

У јануару 2021. у поређењу са јануаром 2020. укупан промет индустрије, календарски прилагођен, у Босни и Херцеговини биљежи пад за 2,7%. Ако упоредимо тржишта, у истом периоду на домаћем тржишту забиљежен је пад за 9,3% и на страном тржишту раст за 2,7%.

*In January 2021, as compared to January 2020, the total industrial turnover in the Bosnia and Herzegovina, working-day adjusted, decreased by 2.7%. If compared by markets, then, in the same period, it decreased by 9.3% on the domestic market and increased by 2.7% on the non-domestic market.*

График 1. Временска серија индустрија укупно - изворни, календарски и сезонски прилагођени индекси: јануар 2018 - јануар 2021 (2015 = 100)  
Graph 1. Time series for total industry - Gross, Working-day and Seasonally Adjusted indices: January 2018 - January 2021 (2015=100)



<sup>1</sup> Претходни резултати постају коначни даном објављивања саопштења за наредни мјесец.

*Preliminary results become final as of publishing press release for the next month.*

<sup>2</sup> Индекс за Укупни промет индустрије је композитни индекса који се изводи из индекса промета индустрије оствареног на домаћем и страном тржишту и њиховог учешћа (структуре) у укупном промету индустрије у базном периоду.  
*Total industrial turnover index is composite index derived from industrial turnover index on domestic and non-domestic market and their share (structure) in total industrial turnover in the base period.*

**МЈЕСЕЧНО ПОРЕЂЕЊЕ ПРЕМА ГИГ-у<sup>3</sup>  
ПРОМЕТ ИНДУСТРИЈЕ (Десезонирани индекси)**

У јануару 2021. у поређењу са децембром 2020. укупан промет Капиталних производа мањи је за 9,7%, Трајних производа за широку потрошњу мањи је за 7,4%, промет Интермедијарних производа мањи је за 4,4%, промет Нетрајних производа за широку потрошњу мањи је за 1,8%, и промет Енергије мањи је за 0,1% .

**ГОДИШЊЕ ПОРЕЂЕЊЕ НА НИВОУ ГИГ-а 2009.  
ПРОМЕТ ИНДУСТРИЈЕ (календарски прилагођени индекси)**

У јануару 2021. у поређењу са јануаром 2020. укупан промет Капиталних производа већи је за 8,5%, промет Трајних производа за широку потрошњу већи је за 7,6%, и промет Енергије већи је за 2,4%, док је промет Интермедијарних производа мањи за 1,0%, и промет Нетрајних производа за широку потрошњу мањи је за 10,0%.

**MONTHLY COMPARISON, ACCORDING TO MIGs<sup>3</sup>  
INDUSTRIAL TURNOVER (Seasonally adjusted indices)**

In January 2021, as compared to December 2020, the turnover of Capital goods decreased by 9.7%, turnover of Durable consumer goods decreased by 7.4%, turnover of Intermediate goods decreased by 4.4%, turnover of Non-Durable consumer goods decreased by 1.8%, and total turnover of Energy decreased by 0.1%.

**ANNUAL COMPARISON, ACCORDING TO MIGs 2009.  
INDUSTRIAL TURNOVER (working-day adjusted indices)**

In January 2021, as compared to January 2020, the total turnover of Capital goods increased by 8.5%, turnover of Durable consumer goods increased by 7.6%, and turnover of Energy increased by 2.4%, while turnover of Intermediate goods decreased by 1.0%, and turnover of Non-durable consumer goods decreased by 10.0%.

**1.1. ПРОМЕТ ИНДУСТРИЈЕ – МЈЕСЕЧНЕ СТОПЕ ПРОМЈЕНА ИЗРАЧУНАТЕ ИЗ ДЕСЕЗОНИРАНИХ ИНДЕКСА, ЈАНУАР 2021  
INDUSTRIAL TURNOVER – MONTH-ON-MONTH GROWTH RATES CALCULATED ON BASIS OF SEASONALLY ADJUSTED INDICES,  
JANUARY 2021**

	<u>VIII 2020.</u> VII 2020.	<u>IX 2020.</u> VIII 2020.	<u>X 2020.</u> IX 2020.	<u>XI 2020.</u> X 2020.	<u>XII 2020.</u> XI 2020.	<u>I 2021.</u> XII 2020.	
<b>Укупно индустрија</b>	3.6	0.1	2.5	-1.1	3.4	-4.2	<b>Total industry</b>
<b>Према ГИГ-у 2009</b>							<b>According to MIGs 2009</b>
AI Интермедијарни производи	2.2	0.2	2.2	0.9	3.8	-4.4	AI Intermediate goods
AE Енергија	-1.7	4.1	7.8	6.1	-1.3	-0.1	AE Energy
BB Капитални производи	3.6	0.8	-0.7	2.4	9.4	-9.7	BB Capital goods
CD Трајни производи за широку потрошњу	-4.0	8.1	0.1	0.3	4.0	-7.4	CD Consumer durables
CN Нетрајни производи за широку потрошњу	-1.7	8.2	3.5	-4.6	-0.7	-1.8	CN Consumer non-durables
<b>Према тржиштима</b>							<b>According to markets</b>
Продаја на домаћем тржишту - Укупно	2.0	0.7	0.0	-0.8	0.4	-3.0	Domestic industrial turnover - Total
Продаја на страном тржишту - Укупно	5.1	-0.4	4.9	-1.3	6.0	-5.3	Non-domestic industrial turnover – Total

**1.2. ПРОМЕТ ИНДУСТРИЈЕ – ГОДИШЊЕ СТОПЕ ПРОМЈЕНА ИЗРАЧУНАТЕ ИЗ КАЛЕНДАРСКИ ПРИЛАГОЂЕНИХ ИНДЕКСА, ЈАНУАР 2021**

*INDUSTRIAL TURNOVER – YEAR-ON-YEAR GROW RATES CALCULATED ON BASIS OF WORKING-DAY ADJUSTED INDICES, JANUARY 2021*

	VIII 2020. VIII 2019.	IX 2020. IX 2019.	X 2020. X 2019.	XI 2020. XI 2019.	XII 2020. XII 2019.	I 2021. I 2020.	
<b>Укупно индустрија</b>	-0.4	-1.3	3.2	1.6	9.7	-2.7	<b>Total industry</b>
<b>Према ГИГ-у 2009</b>							<b>According to MIGs 2009</b>
AI Интермедијарни производи	1.2	-4.9	2.7	3.7	11.4	-1.0	Intermediate goods
AE Енергија	-5.7	-13.5	-11.6	-5.6	-10.7	2.4	Energy
BB Капитални производи	15.9	10.8	7.1	6.4	24.4	8.5	Capital goods
CD Трајни производи за широку потрошњу	6.5	14.9	10.9	9.9	20.7	7.6	Consumer durables
CN Нетрајни производи за широку потрошњу	-8.9	0.8	5.0	-1.1	3.2	-10.0	Consumer non-durables
<b>Према тржиштима</b>							<b>According to markets</b>
Продаја на домаћем тржишту - Укупно	-3.6	1.4	0.1	-1.5	-2.0	-9.3	Domestic industrial turnover - Total
Продаја на страном тржишту - Укупно	3.1	-3.6	6.1	4.3	23.3	2.7	Non-domestic industrial turnover – Total

<sup>3</sup> Главне индустријске групе (ГИГ) / Main Industrial Groupings (MIGs)

**1.3. ПРОМЕТ ИНДУСТРИЈЕ – ИЗВОРНИ (НЕПРИЛАГОЂЕНИ) ИНДЕКСИ УКУПНО И ПРЕМА ГИГ-у, ЈАНУАР 2021**

*INDUSTRIAL TURNOVER – GROSS (UNADJUSTED) INDICES, TOTAL AND ACCORDING TO MIGs, JANUARY 2021*

	Структура Structure	I 2021. Ø 2020.	I 2021. I 2020.	
<b>Укупно индустрија</b>	100.00	87.8	96.2	<b>Total industry</b>
<b>Према ГИГ-у 2009.</b>				<b>According to MIGs 2009</b>
AI Интермедијарни производи	44.0	89.5	97.5	Intermediate goods
AE Енергија	9.0	96.0	93.6	Energy
BB Капитални производи	7.5	89.2	102.8	Capital goods
CD Трајни производи за широку потрошњу	2.5	101.5	107.5	Consumer durables
CN Нетрајни производи за широку потрошњу	37.0	80.4	89.3	Consumer non-durables
<b>Према тржиштима</b>				<b>According to markets</b>
Продаја на домаће тржиште - УКУПНО	47.9	77.9	89.9	Domestic industrial turnover - TOTAL
Продаја на страном тржиште - УКУПНО	52.1	97.0	101.8	Non-domestic industrial turnover - TOTAL

## МЕТОДОЛОШКА ОБЈАШЊЕЊА

Агенција за статистику БиХ у овом саопштењу објављује индекс промета индустрије, приказан на међумјесечној и међугодишњој ланчаној основи. Индекси су израчунати на базну годину 2015. = 100 у складу с Уредбом Савјета ЕУ-а о краткорочним статистикама (*Short-Term Statistics*) бр. 1165/98. и њезиним измјенама и допунама. Споменути уредбама ЕУ-а прописана је обавезна примјена нове базе године 2015, за све државе чланице при објављивању и дисеминацији индекса промета индустрије од извјештајног мјесеца јануара 2018.

Краткорочни пословни индикатор - индекс промета индустрије може се користити као индикатори развоја тржишта индустријских производа и услуга произведених и продатих унутар индустрије.

Индексима промета индустрије **на домаћем тржишту** мјери се мјесечно кретање индустријског промета/продаје који су остварила индустријска предузећа/индустријске локалне јединице на територији БиХ, док се индексима промета индустрије **на страном тржишту** мјери кретање индустријског промета/продаје који су остварила индустријска предузећа/ индустријске локалне јединице на страном тржишту, тј. ван територије БиХ.

Агенција за статистику БиХ и ентитетски заводи за статистику су ускладили презентацију и интерпретацију индекса промета индустрије с оном која је прописана ЕУ уредбама о краткорочним пословним статистикама и препорукама Евростата о публиковању индекса промета индустрије.

Стога су сви резултати индекса промета индустрије (индустрија укупно, агрегати по индустријским дјелатностима и специјални ГИГ агрегати) у саопштењу табеларно презентовани у три облика: десезонирани показатељи, календарски прилагођени показатељи и Изворни индекси промета индустрије.

## Правна и методолошка основа

Мјесечно истраживање индустрије (М КПС ИНД - 1) садржи табелу у којој се биљежи промет на нивоу извјештајне јединице. Спроводи се у ентитетима и Брчко дистрикту на основу Закона о статистици БиХ (Сл. Гласник БиХ бр. 26/04 и 42/04), ентитетских закона о статистици те Годишњих планова рада све три статистичке институције у БиХ.

Концепти и дефиниције који се примјењују у истраживању М КПС ИНД-1 усклађени су с концептима и дефиницијама из Методологије за краткорочне пословне статистике ЕУ-а (Тема 4, ISSN 1725-0099, Европска заједница, 2006.) и Уредбе Комисије (ЕЗ-а) бр. 1503/2006 о дефиницијама варијабла, попису варијабла и учесталости прикупљања података.

## NOTES ON METHODOLOGY

*The Agency for statistics of BiH is issuing the industrial turnover index presented on a month-on-month and interannual chain basis. Indices are calculated on the base year 2015 = 100 in line with the Council Regulation (EC) concerning Short-Term Statistics No. 1165/98 and its amendments. These EU regulations prescribe the implementation of the new base year 2015, which has been mandatory for all Member States in publishing and disseminating industrial turnover index since the reference month January 2018.*

*Short-term business indicators on industrial turnover index can be used to show the monthly market evolution of the products and services produced and sold within industry.*

*Industrial turnover indices on **domestic market** serve to measure monthly movements in industrial turnover/production sold realised by industrial enterprises/industrial local units on the territory of the BiH, while industrial turnover indices on **non-domestic market** serve to measure monthly movements in turnover/production sold realised by industrial enterprises/industrial local units on the non-domestic market, that is, outside the territory of the BiH.*

*Agency for Statistics of BiH and entity institutes for statistics harmonized the presentation and interpretation of the industrial turnover index to EU Regulations on Short-Term Statistics and Eurostat's Recommendations on publishing the industrial production index.*

*Therefore, all the results of the industrial turnover index (total industry, aggregates by industrial activities and special MIG aggregates) are presented in a press release tables in three forms: Seasonally adjusted indicators, Working-day adjusted indicators and Original (gross) turnover indices.*

## Legal and methodological framework

*The Monthly Industrial Survey (IND-1/KPS/M form) comprises the table where data on turnover are recorded on reporting unit level. The survey has been conducted in the entities and Brcko District on the basis of the Law on statistics of Bosnia and Herzegovina (Official Gazette of BiH No. 26/04 and 42/04), statistical laws of the entities and annual Work plans of all three statistical institutions in Bosnia and Herzegovina.*

*Concepts and definitions used in the M KPS IND-1 Survey are harmonised with the EU Methodology of Short-Term Business Statistics (Theme 4, ISSN 1725-0099; European Communities, 2006) as well as with the Commission Regulation (EC) No 1503/2006 on definitions of variables, list of variables and frequency of data compilation.*

*For data collecting, calculating and publishing the industrial*

За прикупљање података, израчунавање и објављивање индекса индустријског промета користи се Класификација дјелатности БиХ 2010 (КД БиХ 2010) која је базирана на ЕУ NACE Rev.2.

### **Покривеност и обухват**

Мјесечним истраживањем М КПС ИНД-1 обухваћена су сва предузећа и њихови дијелови с 20 и више запослених лица која се баве једном или више индустријских дјелатности према дефиницији покривености дјелатности према КД БиХ 2010.

Индекс промета индустрије покрива само два индустријска подручја дјелатности према КД БиХ 2010 и то подручја В – Вађење руда и камена и С - Прерађивачка индустрија те њихове области 05 – 33.

### **Прикупљање података**

Федерални завод за статистику ФБиХ (ФЗС ФБиХ), Републички завод за статистику РС (РЗС РС) и Експозитура Агенције за статистику БиХ у Брчко дистрикту (ЕБД) спроводе мјесечно истраживање индустрије на подручјима њихове одговорности користећи заједнички упитник (М КПС ИНД-1) и усаглашено упутство за попуњавање. Статистичке институције врше улазну контролу и едитовање улазних података које користе за рачунање индекса и достављају податке Агенцији. Агенција израчунава и објављује индексе за ниво БиХ и за Брчко дистрикт.

Рок достављања првих (прелиминарних) података Агенцији од стране ентитетских завода за статистику и Експозитуре Брчко дистрикт је 25. у текућем мјесецу за претходни (референтни) мјесец. Рок за објаву прелиминарних резултата је 30. у текућем мјесецу за претходни (референтни) мјесец. Претходни резултати постају коначни даном објављивања саопштења за наредни мјесец.

### **Извјештајни период**

Извјештајни период јесте мјесец дана и поклапа се с календарским мјесецом. Метода прикупљања података је папирни упитник који се доставља извјештајним јединицама путем поште.

### **Дефиниције варијабли**

Индекси промета индустрије јесу ланчани индекси израчунати из вриједносних података о промету/продаји индустрије на нивоу главне дјелатности индустријских извјештајних јединица коју су утврдили ентитети и Експозитура БД. Индекси су израчунати из агрегираних података о вриједности промета/ продаје индустрије у извјештајном мјесецу.

**Вриједност промета** је фактурисана вриједност коју је остварила извјештајна јединица/локална јединица по основу продаје произведених добара и услуга у извјештајном мјесецу и подудара се с тржишном вриједности продатих добара и услуга испоручених

*turnover index, Classification Activities of BiH 2010 (KD BiH 2010) has been used (KD BiH 2010) which is based on EU NACE Rev.2.*

### **Scope and coverage**

*The Monthly survey M KPS IND-1 covers enterprises and parts thereof employing 20 or more persons employed and performing one or several industrial activities by definitions of activity coverage of the KD BiH 2010.*

*Industrial turnover index covers only two industrial sections of the KD BiH 2010, that is, sections B - Mining and quarrying and C - Manufacturing, and their divisions 05 – 33.*

### **Data collection**

*Institute for Statistics of Federation of BiH (FZS FBiH), Republika Srpska Institute for Statistics (RZS RS) and the Agency for Statistics of BiH Branch office in Brcko District (EBD) conduct monthly survey on industry in their competence areas using a common questionnaire (M KPS IND-1), as well as unified Instruction for filling in the questionnaire. Statistical institutes perform input control and editing of input data and use it to calculate the indices and submit data to the Agency. The Agency calculates and publishes indices for BiH and Brcko District.*

*The deadline for submitting the preliminary data to the Agency from the entity statistical institutions and Branch Office from Brcko District is 25<sup>th</sup> in the current month for the previous (reference) month. The deadline for publishing of preliminary results is 30<sup>th</sup> in the current month for the previous (reference) month. Preliminary results become final as of publishing press release for the next month.*

### **Reference period**

*The reference period for data collection is one month and is identical to a calendar month. The data collection method used is paper questionnaire delivered to the reporting units by mail.*

### **Definitions of variables**

*Industrial turnover indices are chain indices calculated according to value data of the industrial turnover/sales at the level of main activity of industrial reporting units defined by the entities and Branch Office in BD. Indices are calculated by aggregation of industrial turnover value data/sales in reporting month.*

*Turnover value is invoiced value realized by observation unit/local unit based on sales of produced goods and services in the reporting month and, and this corresponds to market sales of goods or services supplied to third parties on domestic and non-domestic market. Turnover also includes all other charges (transport, packaging, etc.) as well as all*

трећим лицима на домаћем и страном тржишту. Вриједност укључује све друге трошкове (транспорта и паковања, итд.) те све порезе на фактурисана добра и услуге извјештајне јединице, осим пореза на додату вриједност (ПДВ-а). Искључени су сви попусти и снижења цијена те вриједност враћених пакованих производа, осим готовинских попушта.

Приходом од продаје (промета) производа или услуга трећим лицима која су из исте државе, тј. резиденти БиХ, сматра се продаја на **домаћем тржишту**. Приходом од продаје на **страном тржишту** сматра се продаја нерезидентима БиХ. Утврђује се према критеријуму прве дестинације производа или услуга те промјени власништва (без обзира на физички прелазак или непрелазак границе производа или услуга за које је издана фактура).

### Метода калкулације

Индекси промета индустрије за различите нивое агрегирања КД БиХ 2010 израчунавају се за индексе разреда, грана и више нивое агрегирања пондерисањем с учешћем у вриједности промета (продаје) индустрије за утврђене дјелатности индустрије КД БиХ 2010 за сваки појединачни показатељ. Тако се израчунавају индекси за агрегате ГИГ-а те индекси за домаће и страном тржиште. Укупан индекс промета се рачуна множењем индекса домаћег и недомаћег тржишта са њиховим припадајућим пондерима (учешћем) промета у укупној вриједности промета. ЕУ Уредбом (ЕС) број 472/2008 прописана је примјена базе 2015.

### Агрегати главних индустријских група (ГИГ-а)

За израчунавање индекса за ГИГ агрегате (ЕУ MIGs-Регулатива Комисије (ЕС) бр. 656/07. од 14. јуна 2007. о спровођењу Регулative Савјета (ЕС) бр. 1165/98. о краткорочним статистикама у вези с дефиницијама Главних индустријских групација (ГИГ)) примјењују се нове дефиниције ради усклађивања са статистичким стандардима ЕУ. Обрачунавање агрегата ГИГ-а за индексе промета индустрије извршено је груписањем грана или области КД БиХ 2010 из подручја дјелатности В и С (05.1 – 33.2) према абецедним ознакама скраћеница на сљедећи начин:

- AI Интермедијарни производи: области и гране КД БиХ 2010.: 07 – 09, 10.6, 10.9, 13.1 – 13.3, 16, 17, 20.1 – 20.3, 20.5, 20.6, 22 – 24, 25.5 – 25.7, 25.9, 26.1, 26.8, 27.1 – 27.4 и 27.9
- AE Енергија: КД БиХ 2010 области: 05, 06 и 19
- BB Капитални производи: области и гране КД БиХ 2010: 25.1 – 25.4, 26.2, 26.3, 26.5, 26.6, 28, 29, 30.1 – 30.4, 32.5 и 33
- CD Трајни производи за широку потрошњу: области и гране КД БиХ 2010: 26.4, 26.7, 27.5, 30.9, 31, 32.1 и 32.2
- CN Нетрајни производи за широку потрошњу: области и гране КД БиХ 2010: 10.1 – 10.5, 10.7, 10.8, 11, 12, 13.9, 14, 15, 18, 20.4, 21, 32.3, 32.4 и 32.9.

*other taxes on goods and services invoiced by reporting units, except Value Added Tax (VAT). Reduction in prices, rebates and discounts as well as the value of returned packing are deducted, except cash discounts.*

*The income from sales (turnover) of products and services to third parties residing in the same country, that is, to residents of the BiH, is considered as sale on domestic market, while sales on non-domestic market is considered as sales to non-residents of the BiH. This is defined according to the criterion of the first destination of products or services and change of ownership (irrespective of whether the goods or services for which the invoice was issued actually crossed the border or not).*

### Calculation method

*Indices of industrial turnover for the different levels of aggregation of KD BiH 2010 are calculated for indices on class, group levels and higher levels of aggregation by weighting with the share in value of turnover (sales) for defined industrial activities according to KD BiH 2010 in respect with each indicator. Indices for MIGs aggregates are calculated in the same way as well as indices for domestic and non-domestic market. The total turnover index is calculated by multiplying the indices of domestic and non-domestic market with their turnover shares (weights) in total turnover value. EU Regulation (EC) No 472/2008 stipulates the use of base year 2015.*

### Main Industrial Groupings (MIGs) aggregates

*To calculate the index for MIG aggregates (Commission Regulation (EC) No 656/07 of 14 June 2007 on Implementing Council Regulation (EC) No 1165/98 concerning short-term statistics as regards to the definitions of Main Industrial Groupings (MIGs) new definitions are applied with aim of harmonization with the EU statistical standards. The calculation of the MIGs aggregates was done by grouping the groups or divisions of activities according to KD BiH 2010 within sections B and C (05.1 – 33.2) as follows, using alphabetic marks of abbreviations, in the following way:*

- AI *Intermediate goods: the KD BiH 2010 divisions and groups: 07 – 09, 10.6, 10.9, 13.1 – 13.3, 16, 17, 20.1 – 20.3, 20.5, 20.6, 22 – 24, 25.5 – 25.7, 25.9, 26.1, 26.8, 27.1 – 27.4 and 27.9*
- AE *Energy: the KD BiH 2010 divisions: 05, 06 and 19*
- BB *Capital goods: the KD BiH 2010 divisions and groups: 25.1 – 25.4, 26.2, 26.3, 26.5, 26.6, 28, 29, 30.1 – 30.4, 32.5 and 33*
- CD *Consumer durables: the KD BiH 2010 divisions and groups: 26.4, 26.7, 27.5, 30.9, 31, 32.1 and 32.2*
- CN *Consumer non-durables: the KD BiH 2010 divisions and groups: 10.1 – 10.5, 10.7, 10.8, 11, 12, 13.9, 14, 15, 18, 20.4, 21, 32.3, 32.4 and 32.9.*

## Структура дјелатности према КД БИХ 2010

Структура индустријских дјелатности (структура грана) за индекс промета индустрије БиХ за претходну (базу) годину (период  $t-1$ ) израчуната је из вриједности продаје (промета) индустрије према организационом приступу. Израчуната је на основу годишњих статистичких резултата Структурно-пословног истраживања за БиХ (период  $t-2$ ) те је исправљена PRODCOM истраживањем о индустријској производњи (период  $t-2$ ) и индексима промета индустрије (период  $t-1$ ). За израчунавање индекса домаћег и страног тржишта употребљава се структура израчуната на основу PRODCOM истраживања о индустријској производњи. Структура грана ажурира се на почетку сваке године за обрачунавање индекса текуће године.

### Презентација серија индекса

У складу са препорукама Евростата, десезонирање и календарско прилагођавање се врши методом TRAMO-SEATS у JDEMETRA+ окружењу на мјесечној серији изворних индекса промета индустрије. Продужавање серије индекса додавањем нових мјесечних индекса за сваки идући мјесец може, због карактеристика примјене методе, проузроковати исправке већ објављених десезонираних и календарски прилагођених индекса за неколико мјесеци уназад.

### Десезонирани индекси

Под појмом "десезонирани индекси" подразумијева се да су подаци прилагођени за сезону и календарске дане. У складу с Евростатовим препорукама и Уредбом Савјета (ЕЗ-а) бр. 1165/98., подаци који се упоређују с подацима од претходног мјесеца (тзв. мјесечно поређење према Евростатовој терминологији и пракси) презентују се у десезонираном облику индекса промета индустрије или из њих израчунатих стопа раста.

### Календарски прилагођени индекси

Под појмом "календарски прилагођени индекси" подразумијева се да су подаци прилагођени за календарске дане. У складу с Евростатовим препорукама и Уредбом Савјета (ЕЗ-а) бр. 1165/98., подаци који се упоређују с подацима из истог мјесеца претходне године (тзв. годишње поређење према Евростатовој терминологији и пракси) презентују се у календарски прилагођеном облику индекса промета индустрије или стопа раста израчунатих из тих индекса.

## Weighting activities structure by KD BiH 2010

*The structure of industrial activities (group level structure) for industrial turnover index of BiH has been calculated for the previous (base) year ( $t-1$  period) on the basis of the value of turnover (sales) by prevailing activity principle. It was calculated on the basis of the annual statistical results of the Structural Business Survey ( $t-2$  period) for the BiH and was further corrected by the results of the PRODCOM Survey on Industrial Production ( $t-2$  period) and by industrial turnover indices ( $t-1$  period). For the calculation of domestic and non-domestic market indices, the structure calculated on the basis of the PRODCOM Survey on Industrial Production ( $t-2$  period) is used. The group level structure is updated at the beginning of every year for the calculation of indices of a current year.*

### Indices series presentation

*In accordance with the Eurostat's Recommendations, seasonal adjustment and working-day adjustment has been done by using the TRAMO-SEATS method in JDEMETRA+ environment on the monthly series of original industrial turnover indices. Extending indices series by adding new monthly indices for each month could, because of the applied method characteristics, cause subsequent corrections of already published seasonally and working-day adjusted indices for several months backwards.*

### Seasonally adjusted indices

*The term seasonally adjusted indices indicate that data are adjusted for both seasonal and working-day effects. In line with the Eurostat's Recommendations and the Council Regulation No 1165/98, data that are compared to those of the previous month (the so-called monthly comparison – according to the Eurostat's terminology and practice) are presented in a seasonally adjusted form of industrial turnover indices or their growth rates.*

### Working-day adjusted indices

*The term working day adjusted indices indicate that data are adjusted only for working-day effects. In line with the Eurostat's Recommendations and the Council Regulation No 1165/98, data that are compared to those of the same month of a previous year (the so-called annual comparison according to the Eurostat's terminology and practice) are presented in a working-day adjusted form of industrial turnover indices or its growth rates.*

Публикује Агенција за статистику Босне и Херцеговине, 71000 Сарајево, Зелених беретки 26  
*Published by the Agency for Statistics of the Bosnia and Herzegovina, 71000 Sarajevo, Zelenih beretki 26*

Телефон/ Phone: +387 (33) 911 911 | Телефакс/ Telefax: +387 (33) 220 622  
Електронска пошта/ E-mail: [bhas@bhas.gov.ba](mailto:bhas@bhas.gov.ba) | Интернетска страница/ Web site: [www.bhas.gov.ba](http://www.bhas.gov.ba)

Одговорна лица//Responsible persons:

**Велимир Јукић, Помоћник директора за пословне статистике**  
*Velimir Jukić, Assistant Director of Business Statistics*

**Весна Ђужић, в.д. директора**  
*Vesna Ćužić, Acting Director*

**Саопштење приредили: Фахир Канлић, Тања Миовчић и Радомир Мутабџија**  
*Prepared by: Fahir Kanlić, Tanja Miovčić i Radomir Mutabdžija*



Размислите о очувању животне средине прије штампања документа.