



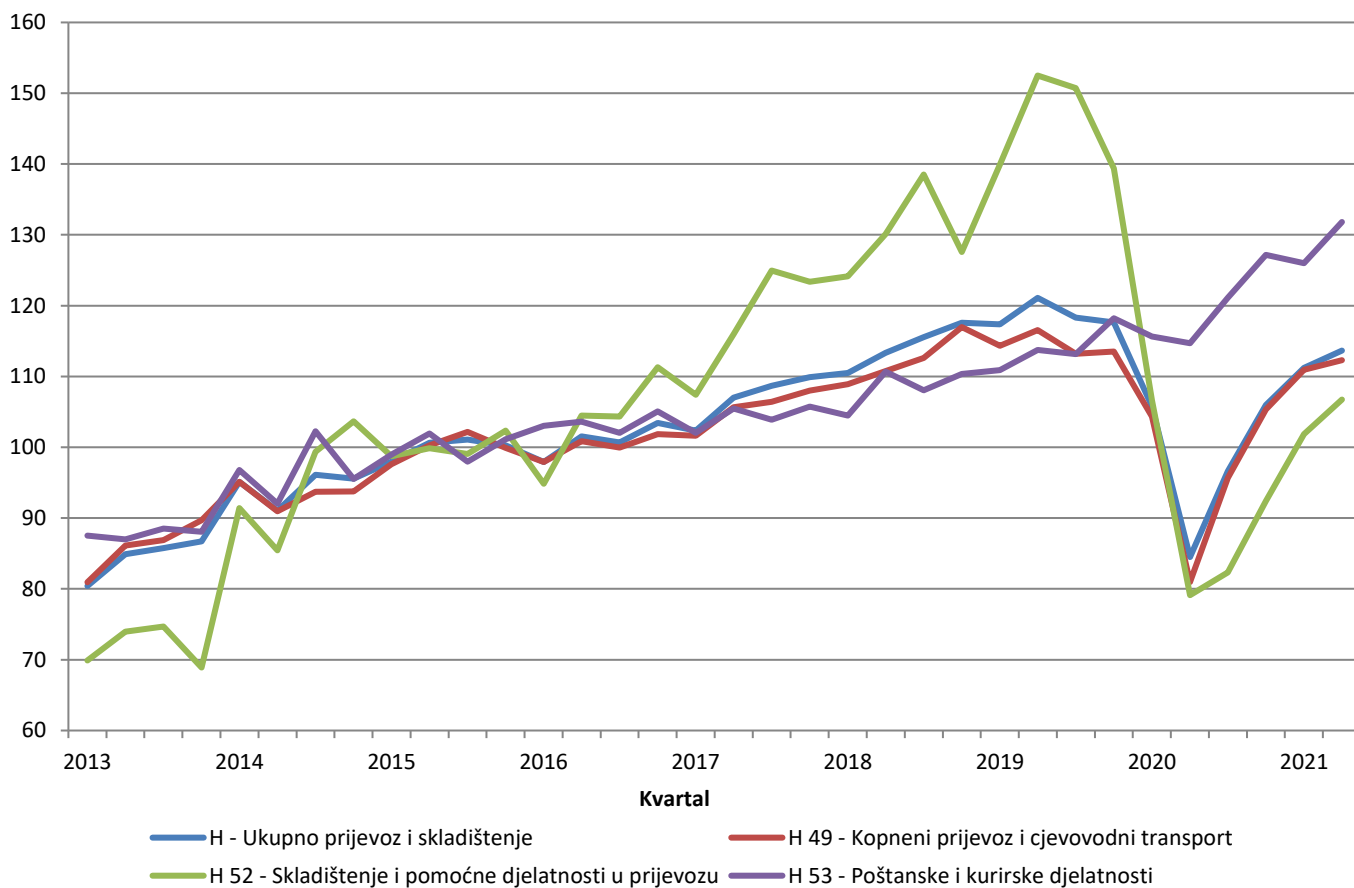
## POSLOVNE STATISTIKE

### INDEKSI PROMETA PRIJEVOZA I SKLADIŠTENJA U BIH, II KVARTAL 2021.

Ukupan desezonirani promet prijevoza i skladištenja u drugom kvartalu 2021. godine ostvario je rast od 2,2% u odnosu na prvi kvartal 2021. godine. Rast prometa ostvaren je u oblastima kopneni prijevoz i cjevovodni transport od 1,3%, skladištenje i pomoćne djelatnosti u prijevozu u iznosu od 4,8%, te u poštanskim i kurirskim djelatnostima rast prometa u iznosu od 4,6%.

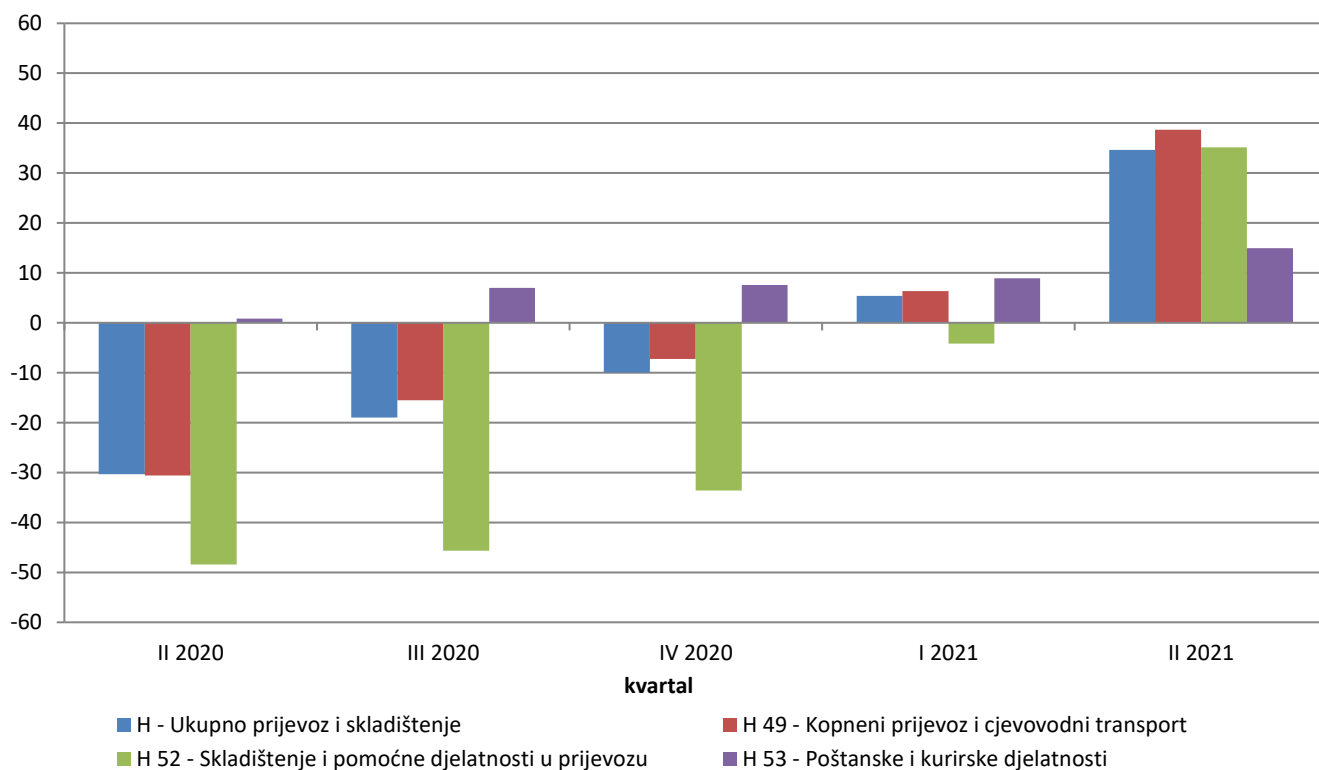
Desezonirani indeks prometa prijevoza i skladištenja u drugom kvartalu 2021. godine ostvario je rast od 13,7% u odnosu na baznu (2015) godinu. Rast indeksa prometa ostvaren je u oblastima poštanske i kurirske djelatnosti od 31,8%, kopneni prijevoz i cjevovodni transport od 12,3%, te u oblasti skladištenje i pomoćne djelatnosti u prijevozu rast prometa u iznosu od 6,7% u odnosu na baznu (2015) godinu.

Indeksi prometa prijevoza i skladištenja, desezonirana serija BiH, 2015=100



Ukupan promet prijevoza i skladištenja, kalendarski prilagođen, u drugom kvartalu 2021. godine ostvario je rast od 34,7% u odnosu na isti kvartal prethodne godine. Rast prometa ostvaren je u oblastima poštanske i kurirske djelatnosti od 14,9%, kopneni prijevoz i cjevovodni transport u iznosu od 38,7%, te u oblasti skladištenje i pomoćne djelatnosti u prijevozu rast prometa u iznosu od 35,1%.

### Godišnje stope promjene prometa prijevoza i skladištenja, kalendarski prilagođena serija, BiH



U strukturi ostvarenog prometa prijevoza i skladištenja (izvorni, neprilagođeni podaci) u drugom kvartalu 2021. godine najveće učešće ostvareno je u oblasti kopnenog prijevoza i cjevovodnog transporta (74,4%), potom slijede oblasti skladištenje i pomoćne djelatnosti u prijevozu (12,8%), poštanske i kurirske djelatnosti (12,6%), te zračni prijevoz (0,2%).

**Tabela 1: Nominalni pokazatelji prometa prijevoza i skladištenja- izvorna (neprilagođena) serija**

Šifra KD BiH 2010	Naziv djelatnosti KD BiH 2010	stope promjene			indeksi prometa 2015=100				
		II 2021 I 2021	II 2021 II 2020	II 2021 ø2020	II 2020	III 2020	IV 2020	I 2021	II 2021
H	Ukupno prijevoz i skladištenje	12,6	34,7	17,1	85,1	100,0	109,7	101,9	114,7
H 49	Kopneni prijevoz i cjevovodni transport	13,3	38,7	18,8	82,5	99,0	108,8	101,0	114,5
H50	Vodeni prijevoz	-	-	-	-	-	-	-	-
H 51	Zračni prijevoz	Z	Z	Z	Z	Z	Z	Z	Z
H 52	Skladištenje i pomoćne djelatnosti u prijevozu	20,7	35,1	17,8	77,7	91,7	96,5	87,0	105,0
H 53	Poštanske i kurirske djelatnosti	1,3	14,9	7,4	111,9	117,6	132,9	127,0	128,6

\*podaci za prethodni period su revidirani



**Tabela 2: Kvartalne stope promjene prometa prijevoza i skladištenja izračunate iz nominalnih indeksa**

Šifra KD BiH 2010	Naziv djelatnosti - KD BiH 2010	<u>II 2020</u>	<u>III 2020</u>	<u>IV 2020</u>	<u>I 2021</u>	<u>II 2021</u>
		I 2020	II 2020	III 2020	IV 2020	I 2021
H	Ukupno prijevoz i skladištenje	-20,1	14,3	9,7	5,0	2,2
H 49	Kopneni prijevoz i cjevovodni transport	-22,4	18,1	10,1	5,3	1,3
H50	Vodeni prijevoz	-	-	-	-	-
H 51	Zračni prijevoz	Z	Z	Z	Z	Z
H 52	Skladištenje i pomoćne djelatnosti u prijevozu	-25,8	4,0	12,2	10,2	4,8
H 53	Poštanske i kurirske djelatnosti	-0,8	5,6	5,0	-0,9	4,6

*\*desezonirani podaci*

*\*podaci za prethodni period su revidirani*

**Tabela 3: Godišnje stope promjene prometa prijevoza i skladištenja izračunate iz nominalnih indeksa**

Šifra KD BiH 2010	Naziv djelatnosti - KD BiH 2010	<u>III 2020</u>	<u>IV 2020</u>	<u>I 2021</u>	<u>II 2021</u>	<u>I-II 2021</u>
		III 2019	IV 2019	I 2020	II 2020	I-II 2020
H	Ukupno prijevoz i skladištenje	-19,0	-9,9	5,4	34,7	19,1
H 49	Kopneni prijevoz i cjevovodni transport	-15,5	-7,2	6,3	38,7	21,4
H50	Vodeni prijevoz	-	-	-	-	-
H 51	Zračni prijevoz	Z	Z	Z	Z	Z
H 52	Skladištenje i pomoćne djelatnosti u prijevozu	-45,6	-33,6	-4,2	35,1	13,9
H 53	Poštanske i kurirske djelatnosti	7,0	7,6	8,9	14,9	11,9

*\*kalendarski prilagođeni podaci*

*\*podaci za prethodni period su revidirani*

**Tabela 4: Kvartalna serija nominalnih indeksa prometa prijevoza i skladištenja, 2015=100**

Šifra KD BiH 2010	Naziv djelatnosti - KD BiH 2010	2020			2021	
		II	III	IV	I	II
H	Ukupno prijevoz i skladištenje	84,5	96,6	106,0	111,2	113,7
H 49	Kopneni prijevoz i cjevovodni transport	81,0	95,7	105,3	110,9	112,3
H50	Vodeni prijevoz	-	-	-	-	-
H 51	Zračni prijevoz	Z	Z	Z	Z	Z
H 52	Skladištenje i pomoćne djelatnosti u prijevozu	79,1	82,3	92,4	101,9	106,7
H 53	Poštanske i kurirske djelatnosti	114,7	121,1	127,2	126,0	131,8

*\*desezonirani podaci*

*\*podaci za prethodni period su revidirani*

**Prilog: Izvod iz Klasifikacije djelatnosti KD BiH 2010**

<b>Šifra KD BiH 2010</b>	<b>Naziv djelatnosti - KD BiH 2010</b>
<b>H</b>	<b>PRIJEVOZ I SKLADIŠTENJE</b>
<b>49</b>	<b>Kopneni prijevoz i cjevovodni transport</b>
49.1	Željeznički prijevoz putnika, međugradski
49.2	Željeznički prijevoz robe
49.3	Ostali kopneni prijevoz putnika
49.4	Cestovni prijevoz robe i usluge preseljenja
49.5	Cjevovodni transport
<b>50</b>	<b>Vodeni prijevoz</b>
50.1	Pomorski i priobalni prijevoz putnika
50.2	Pomorski i priobalni prijevoz robe
50.3	Prijevoz putnika unutrašnjim vodenim putevima
50.4	Prijevoz robe unutrašnjim vodenim putevima
<b>51</b>	<b>Zračni prijevoz</b>
51.1	Zračni prijevoz putnika
51.2	Zračni prijevoz robe
<b>52</b>	<b>Skladištenje i pomoćne djelatnosti u prijevozu</b>
52.1	Skladištenje robe
52.2	Pomoćne djelatnosti u prijevozu
<b>53</b>	<b>Poštanske i kurirske djelatnosti</b>
53.1	Djelatnosti pružanja univerzalnih poštanskih usluga
53.2	Djelatnosti pružanja ostalih poštanskih i kurirskih usluga

## **METODOLOŠKA OBJAŠNENJA**

### **Cilj istraživanja**

Statistika prometa prijevoza i skladištenja primarno ima za cilj da pruži blagovremene informacije o promjeni nivoa ostvarenog prometa ali i drugim relevantnim pokazateljima. Indeks prometa prijevoza i skladištenja jedan je od pokazatelja ekonomske aktivnosti zemlje koji pomaže organima državne uprave i preduzećima iz privatnog sektora u procesu donošenja odluka. Primjenjuje se i za procjenu rezultata sektora usluga, potrošnje stanovništva, kao i pri izračunu nacionalnih računa. Metodologija istraživanja prometa prijevoza i skladištenja je propisana Uredbom Vijeća (EZ) br. 1165/98 o kratkoročnim poslovnim statistikama (Aneks D) i njenim izmjenama i dopunama (u daljem tekstu EU-STS regulativa) kao i preporukama Eurostata iz ove statističke oblasti.

### **Obuhvat**

Istraživanjem su obuhvaćeni poslovni subjekti/pravna lica koji su prema glavnoj djelatnosti registrovani da obavljaju djelatnosti prijevoza i skladištenja (područje H). Za potrebe istraživanja korištena je Klasifikacija djelatnosti Bosne i Hercegovine- KD BiH 2010 koja je usklađena sa Evropskom klasifikacijom ekonomskih djelatnosti NACE Rev.2. Cjelokupno područje Bosne i Hercegovine je obuhvaćeno istraživanjem. Istraživanjem nisu obuhvaćeni preduzetnici.

### **Uzorak**

Za provođenje istraživanja prometa prijevoza i skladištenja u BiH koristi se kombinovani metod punog obuhvata i stratifikovanog slučajnog uzorka. Uzorak je podijeljen na stratum prema klasi finansijskog podatka (finansijski izvještaj za prethodnu godinu) i djelatnosti poslovnog subjekta (oblasti 49, 50, 51, 52 i 53). Kao pomoćna stratifikaciona varijabla koristi se broj zaposlenih. Izabrani uzorak prijevoza i skladištenja za 2021. godinu reprezentativan je na nivou Bosne i Hercegovine, kao i na nivoima Federacije BiH, Republike Srpske i Brčko distrikta BiH.

### **Prikupljanje i obrada podataka**

U provođenju istraživanja učestvuju zvanične statističke institucije u BiH. Osnovna varijabla posmatranja je kvartalni promet poslovnog subjekta bez PDV-a, koji je u skladu sa EU-STS regulativom iskazan posebno. Podaci prikupljeni od izvještajnih jedinica, putem obrazaca K KPS TRANS 01 (za oblasti 49, 50, 51, 52) i K KPS USL 01 (za oblast H53 - Poštanske i kurirske djelatnosti), predstavljaju osnovu za procjenu podataka za ukupnu populaciju. Agregiranje prometa na više nivoe (oblast, područje ili specijalni agregati) djelatnosti se vrši prije kompilacije indeksa.

Kvartalne serije podataka prometa za oblast H53 od 2010. do 2013. godine dobijene su kombinacijom podataka iz administrativnih izvora i drugih statističkih istraživanja. Pri preračunu historijske serije podataka korištena je metoda preklapanja („overlapping“). U sklopu kvartalnog istraživanja ostalih usluga, koje se od 2015. godine provodi redovno, uporedo su prikupljeni podaci i za referentne kvartale 2014. godine za oblast H53.

### **Kompilacija indeksa**

Indeks prometa prijevoza i skladištenja u BiH iskazuju se u nominalnim vrijednostima i računa se u odnosu na baznu (2015) godinu koja se primjenjuje u obračunu indeksa od prvog kvartala 2018. godine. EU uredbom (EC) broj 472/2008 propisana je primjena bazne godine od januara 2018. u zemljama članicama EU. Indeks prometa izražen je u tekućim cijenama (nije otklonjen uticaj promjene cijena).

### **Sezonsko i kalendarsko prilagođavanje indeksa**

Statističke institucije u BiH uvažavajući način diseminacije podataka u EU, indekse objavljuje u sljedećim oblicima:

- izvorni (neprilagođeni) indeksi,
- sezonski prilagođeni indeksi- desezonirani indeksi i
- kalendarski prilagođeni indeksi

Obzirom da desezonirani i kalendarski prilagođeni indeksi imaju mnogo veći značaj i reprezentativniji su korisnicima statističkih podataka detaljno su prikazani u tabelarnom obliku.

Desezoniranje podrazumijeva da su podaci prilagođeni za uticaj sezone i kalendarske dane. Podaci koji se upoređuju sa podacima iz prethodnog perioda se, prema preporukama Eurostata, prezentiraju i tumače u desezoniranom obliku. Kalendarsko podešavanje podrazumijeva da su podaci prilagođeni za uticaj kalendarskih i radnih dana. Podaci koji se porede sa podacima istog perioda prethodne godine se prezentiraju i tumače u kalendarski prilagođenoj formi indeksa ili stopa rasta. U slučaju da navedeni kalendarski efekti značajno utiču na posmatranu vremensku seriju, potrebno je iste otkloniti.

Kalendarsko i sezonsko prilagođavanje vrši se u JDemetra+ aplikaciji (verzija 2.2.1) metodom TRAMO-SEATS na izvornim kvartalnim serijama podataka u skladu sa smjernicama Eurostata. Zbog svojstva primijenjene metode prilagođavanja, dodavanjem novih opservacija mogu nastati određene promjene na ranijoj seriji već objavljenih sezonski i kalendarski prilagođenih indeksa.

## Diseminacija podataka

Rezultati istraživanja izražavaju se u obliku indeksa i stopa promjene te se od 2012. godine publikuju u redovnoj kvartalnoj dinamici u formi saopćenja za javnost na web stranici Agencije za statistiku BiH ([www.bhas.gov.ba](http://www.bhas.gov.ba)). U periodu od 2012. do 2017. rezultati istraživanja su bili publikovani u formi saopćenja koje nije uključivalo oblast H53 - Poštanske i kurirske djelatnosti. Pored toga, nije vršeno sezonsko i kalendarsko prilagođavanje indeksa prometa. Od prvog kvartala 2017. godine objavljuju se sezonski i kalendarski prilagođeni indeksi uključujući i oblast H53. Presentacija i interpretacija indeksa potpuno je usklađena s onima koje su propisane EU-STS regulativom što omogućava domaćim i međunarodnim korisnicima neposredno poređenje indeksa prometa prijevoza i skladištenja u BiH sa indeksima drugih zemalja.

## Revizija podataka

Redovna saopćenja statistike prometa prijevoza i skladištenja objavljuju se u kvartalnoj dinamici i sadrže preliminarne podatke. Revizija podataka podrazumijeva da se podaci za prethodni kvartal (t-1) revidiraju u skladu sa novim informacijama, te je moguće da se podaci objavljeni nakon revizije razlikuju od ranije objavljenih, preliminarne podataka. U saopćenjima je jasno naznačeno o kojim se podacima radi, tako da korisnici statističkih podataka mogu pravilno da ih tumače. O izmjenama podataka i razlozima korisnici će biti obavješteni na prikladan i transparentan način, u redovnim kvartalnim saopćenjima i drugim publikacijama za javnost kao i na web stranici Agencije za statistiku BiH.

## Definicije

Promet je ukupan fakturisani iznos koji poslovni subjekt obračuna za prodane robe ili pružene usluge tokom referentnog perioda trećim licima i odgovara njihovoj tržišnoj vrijednosti. Uključuje i troškove povezane sa prodajom čak i ako su ti iznosi posebno iskazani na fakturama. Ostvareni promet isključuje porez na dodanu vrijednost (PDV) i ostale odbitne poreze, direktno povezane s prometom, sve carine i poreze na dobra i usluge fakturisane od strane jedinice. Prihodi koji su u računima preduzeća klasifikovani kao drugi operativni prihodi, finansijski dohodak i izvanredni dohoci i prihodi na računima preduzeća su isključeni iz ostvarenog prometa.

## Skraćenice

EU- Evropska unija

Eurostat- Statistički ured Evropske unije

KD BiH 2010- Klasifikacija djelatnosti Bosne i Hercegovine 2010

NACE Rev.2- Statistička klasifikacija ekonomskih djelatnosti u EU

SPR- Statistički poslovni registar

STS – Short Term Business Statistics (Kratkoročne poslovne statistike)

Z - podatak zbog zaštite povjerljivosti nije objavljen

- nema pojave

Publikuje Agencija za statistiku Bosne i Hercegovine, 71000 Sarajevo, Zelenih beretki 26

Telefon: +387 (33) 911 911 | Telefaks: +387 (33) 220 622

Elektronska pošta: [bhas@bhas.gov.ba](mailto:bhas@bhas.gov.ba) | Internetska stranica: [www.bhas.gov.ba](http://www.bhas.gov.ba)

Odgovorne osobe:

Velimir Jukić, Pomoćnik direktorice za poslovne statistike

Vesna Ćužić, direktorica

Saopćenje priredio: Alen Bajramović



Razmislite o očuvanju okoliša prije štampanja dokumenta.