

BOSNA I HERCEGOVINA
AGENCIJA ZA STATISTIKU
BOSNE I HERCEGOVINE
PODRUŽNICA/EKSPOZITURA BRČKO



БОСНА И ХЕРЦЕГОВИНА
АГЕНЦИЈА ЗА СТАТИСТИКУ
БОСНЕ И ХЕРЦЕГОВИНЕ
ЕКСПОЗИТУРА БРЧКО

STATISTIKA POLJOPRIVREDE
2002 – 2008 GODINE

Brčko, maj 2009 godine

S A D R Ź A J

1. Predgovor	2
2. Metodološke napomene	2
3. Indeksi fizičkog obima poljoprivredne proizvodnje predhodna godina=100	4
4. Indeksi fizičkog obima poljoprivredne proizvodnje 2002 = 100	5
5. Grafikoni: Indeksi fizičkog obima poljoprivredne proizvodnje 2002 = 100	6
6. Struktura poljoprivredne proizvodnje 2002 - 2008 godine	7
7. Pregled ukupnih površina zemljišta	8
8. Korištenje površina zemljišta oranica i vrtova - zasijane površine 2002 - 2008 godine	9
9. Indeksi - zasijane površine oranica i vrtova	11
10. Grafikon: Indeksi - zasijane površine oranica i vrtova 2002 = 100	12
11. Struktura korištenja zemljišta oranica i vrtova	12
Grafikon:Struktura korištenja zemljišta oranica i vrtova	13
12. Procjenene brojnog stanja stoke na području Brčko Distrikta 2002 - 2008 godine	14
13. Poljoprivredna proizvodnja u Brčko Distriktu BiH 2002 - 2008 godine, naturalni pokazatelji	15
14. Klanje stoke i peradi 2005 - 2008	21

P R E D G O V O R

Podaci iskazani u ovoj publikaciji rezultat su provođenja velikog broja statističkih istraživanja iz područja poljoprivrede..

Podaci o zasijanim površinama zemljišta, prinosima ratarskih kultura, o broju stabala i prinosima voća, o brojnom stanju stoke i stočarskoj proizvodnji, kao i poljoprivrednim mašinama i oruđima prikupljaju se redovitim statističkim istraživanjima. Izvještajne jedinice su poslovni subjekti iz područja poljoprivrede, a za gospodarstva (farme) individualnih poljoprivrednih proizvođača podaci se dobijaju procjenama. Procjene rade stručni timovi i stručne službe nadležnog organa za poljoprivredu Brčko Distrikta BiH. U tom smislu ostvarena je vrlo dobra saradnja sa Odjelom za poljoprivredu, šumarstvo, vodoprivredu i veterinarstvo Vlade Brčko Distrikt BiH.

Cilj ove publikacije je da prikaže ukupnu poljoprivrednu proizvodnju u Brčko Distriktu BiH 2002-2008. godine, kao i odgovarajući raspoloživi resursi, iskazano u relativnim i naturalnim pokazateljima. Kao relativni pokazatelji iskazani su indeksi fizičkog obima poljoprivredne proizvodnje ukupno-bruto i neto i bruto indeksi po granama i grupama kao i strukture poljoprivredne bruto proizvodnje ukupno i po granama i grupama. Pored toga, iskazani su podaci o ukupnim površinama zemljišta po kategorijama, korištenje zemljišta oranica i vrtova te procjene brojnog stanja stoke kao i podaci o poljoprivrednoj proizvodnji u naturalnim pokazateljima.

Bit ćemo zahvalni za sve primjedbe, prijedloge i sugestije.

METODOLOŠKE NAPOMENE

Poljoprivredno zemljište je zemljišna površina koja se koristi za poljoprivrednu proizvodnju. Poljoprivredno zemljište čine: obradivo zemljište, pašnjaci, ribnjaci, trstici i bare

Obradivo zemljište je zemljišna površina na kojoj se uzgajaju ratarski i povrtlarski usjevi, višegodišnji zasadi i trave i vrši obrada kosidba i drugi poljoprivredni radovi i po pravilu, ubiru prinosi svake godine. Obradivo zemljište čine oranice i bašte, voćnjaci, vinogradi i livade.

Oranica (njiva) je zemljišna površina na kojoj se obavlja ratarska proizvodnja. Na njoj se po utvrđenom redu (plodoredu) siju ratarski usjevi: žita, industrijsko bilje, povrtno bilje i stočno krmno bilje. U oranice zemljište se uračunavaju i površine koje su «radi odmora» ostale neobrađene: zeleni i crni rugar, zaležaji, parlozi i prelozi. Osim toga, oranice se smatraju i površine pod loznim i voćnim rasadima, površine pod cvijećem i ukrasnim biljem.

Zasijana površina je obrađena i zasijana površina poljoprivrednim usjevima (u jesenjoj i proljetnoj sjetvi).

Požnjevena površina je površina sa koje je požnjeven usjev i ubran prinos. Požnjevene površine mogu biti manje od zasijanih površina u slučaju kada su usjevi usljed elementarnih i drugih nepogoda potpuno uništeni, tako da na tim površinama nije obavljena žetva niti ubran prinos.

Rodna stabla voća su stabla koja su prema svojoj fiziološkoj zrelosti sposobna da, pod normalnim uslovima za vegetaciju, zametnu plod, bez obzira da li su u odnosnoj godini rodila ili ne.

Prinos usjeva je iskazan kao hambarski prinos normalne vlažnosti po odbitku svih gubitaka prilikom žetve (berbe), transporta i vršidbe.

Prinos po jedinici površine (pohe) obračunat je na požnjevenu površinu.

Prinosi po stablu obračunati su po rodnom stablu.

Prirast stoke predstavlja proizvodnju žive mjere stoke u toku godine kao rezultat priploda, porasta i tova stoke. Uupan prirast pojedinih vrsta stoke uključuje živu težinu zaklane stoke, razliku težine prodane stoke kupcima van teritorije Distrikta i kupljene stoke od prodavaca van teritorije Distrikta, kao i razliku težine stoke na kraju i početku godine.

Podaci o broju stoke odnose se na stanje 31. decembra kalendarske godine.

Proizvodnja mlijeka odnosi se na neto količine tj. na namuženo mlijeko, ne računajući količine koje posišu telad i jagnjad.

Indeksi fizičkog obima poljoprivredne proizvodnje izračunavaju se na osnovi podataka o proizvodnji poljoprivrednih proizvoda. Kao ponderacijski faktor za obračun indeksa uzima se pomični prosjek cijana proizvođača u posljednje tri godine.

Indeksi ukupne poljoprivredne bruto proizvodnje i indeksi grana i grupa izračunati su na osnovi bruto proizvodnje grana i grupa.

Indeksi ukupne poljoprivredne neto proizvodnje izračunati su na osnovi konačne neto proizvodnje tj. bez proizvoda koji se koriste za stočnu hranu.

Bruto težina stoke predstavlja težinu životinja neposredno pred klanje.

Neto težina stoke predstavlja težinu zaklanih životinja poslije otklanjanja određenih dijelova u zavisnosti od vrste i kategorije stoke tj. težinu očišćene zaklane životinje.

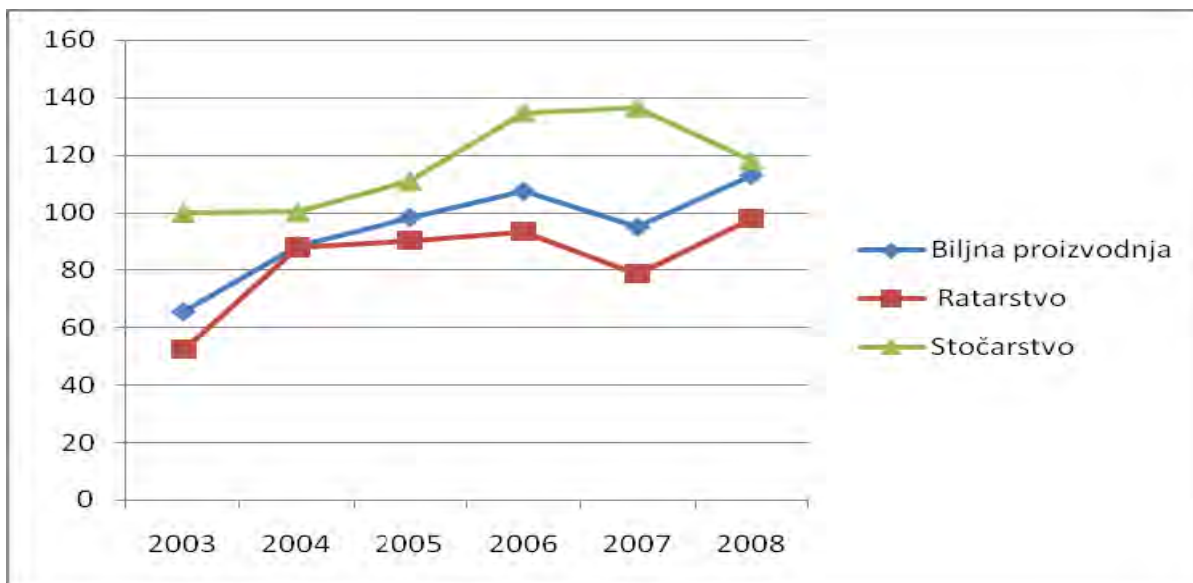
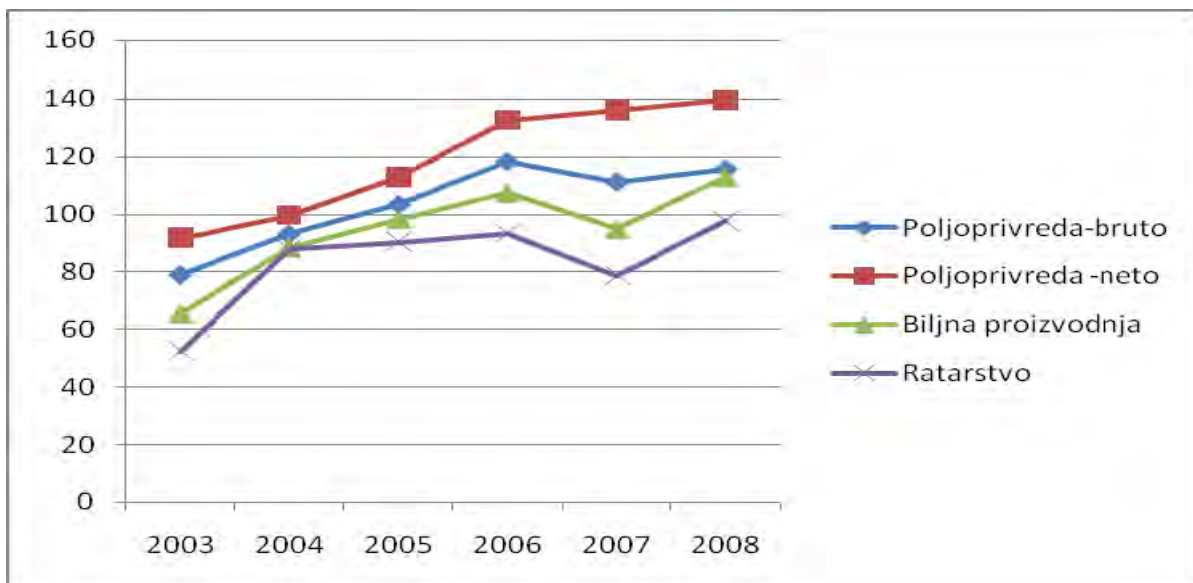
INDEKSI FIZIČKOG OBIMA POLJOPRIVREDNE PROIZVODNJE
PREDHODNA GODINA =100

	2002	2003	2004	2005	2006	2007	2008
	2001	2002	2003	2004	2005	2006	2007
POLJOPRIVREDA – BRUTO (I + II)	124,30	79,10	117,80	111,00	114,31	94,01	103,96
POLJOPRIVREDA – NETO	123,50	91,60	108,70	113,20	117,51	102,57	102,71
I. BILJNA PROIZVODNJA (1+2)	123,00	65,60	134,90	111,10	109,25	88,38	118,95
1. RATARSTVO	125,20	52,40	167,70	103,00	103,30	84,15	124,39
a) Žita	119,50	47,40	165,10	105,60	107,69	79,86	129,46
b) Industrijsko bilje	75,10	97,30	175,30	87,10	96,01	99,70	166,61
c) Povrtno bilje	139,50	47,70	223,90	105,20	91,00	95,60	100,39
d) Stočno krmno bilje	138,80	89,00	123,00	80,10	100,00	87,19	100,31
e) Livade	180,00	37,40	114,60	158,80	100,00	100,00	100,00
f) Pašnjaci	142,60	38,50	131,40	190,80	100,00	103,05	100,00
2. VOĆARSTVO	112,40	134,60	72,80	144,10	127,74	102,87	101,64
II STOČARSTVO	126,30	100,00	100,30	110,70	121,48	101,18	86,55
a) Govedarstvo	116,00	102,80	100,30	128,70	104,23	100,17	100,00
b) Svinjogojstvo	156,70	100,00	100,00	94,80	280,00	127,27	53,57
c) Ovčarstvo	128,80	100,00	100,00	78,30	91,18	96,80	116,08
d) Konjarstvo	126,10	100,00	100,00	65,50	86,84	100,00	8,48
e) Peradarstvo	132,00	96,90	100,00	101,60	103,92	84,56	100,64
f) Pčelarstvo	94,80	100,00	100,30	166,70	300,00	100,00	100,00

INDEKSI FIZIČKOG OBIMA POLJOPRIVREDNE PROIZVODNJE
2003 - 2008 GODINE

	2002 = 100					
	2003	2004	2005	2006	2007	2008
POLJOPRIVREDA – BRUTO (I + II)	79,10	93,20	103,40	118,20	111,10	115,50
POLJOPRIVREDA – NETO	91,60	99,60	112,70	132,40	135,90	139,50
I. BILJNA PROIZVODNJA (1+2)	65,60	88,50	98,30	107,40	94,90	112,90
1. RATARSTVO	52,40	87,90	90,50	93,50	78,70	97,90
a) Žita	47,40	78,30	82,60	89,00	71,10	92,00
b) Industrijsko bilje	97,30	170,60	148,60	142,60	142,20	236,90
c) Povrtno bilje	47,70	106,80	112,40	102,20	97,70	98,10
d) Stočno krmno bilje	89,00	109,50	87,70	87,70	76,50	76,70
e) Livade	37,40	42,90	68,10	68,10	68,10	68,10
f) Pašnjaci	38,50	50,60	96,50	96,50	99,50	99,50
2. VOĆARSTVO	134,6	98,00	141,20	180,40	185,50	188,60
II STOČARSTVO	100,00	100,30	111,00	134,90	136,50	118,10
a) Govedarstvo	102,80	103,10	132,70	138,30	138,50	138,50
b) Svinjogojstvo	100,00	100,00	94,80	265,40	337,80	181,00
c) Ovčarstvo	100,00	100,00	78,30	71,40	69,10	80,20
d) Konjarstvo	100,00	100,00	65,50	56,90	56,90	4,80
e) Peradarstvo	96,90	96,90	98,50	102,30	86,50	87,10
f) Pčelarstvo	100,00	100,30	167,20	501,60	501,60	501,60

GRAFIKONI: INDEKSI FIZIČKOG OBIMA POLJOPRIVREDNE PROIZVODNJE
2002 GOD.= 100



**STRUKTURA POLJOPRIVREDNE PROIZVODNJE U BRČKO DISTRIKTU BIH
2002-2008 GODINE**

	2002	2003	2004	2005	2006	2007	2008
POLJOPRIVREDA – BRUTO (I + II)	100,00	100,00	100,00	100,00	100,00	100,00	100,00
POJLOPRIVREDA NETO							
I BILJNA PROIZVODNJA (1+2)	60,60	50,30	58,10	59,20	56,10	52,71	61,47
1. RATARSTVO	50,90	33,70	47,20	44,00	10,10	38,83	48,92
a) Žita	36,50	21,90	30,40	29,40	27,90	26,32	36,50
b) Industrijsko bilje	1,70	2,10	3,10	2,30	2,00	2,72	3,14
c) povrtno bilje	7,70	4,60	8,60	7,90	6,40	6,33	6,09
d) stočno krmno bilje	4,20	4,70	4,60	3,50	3,10	2,72	2,50
e) livade	0,20	0,10	0,10	0,20	0,10	0,15	0,14
f) pašnjaci	0,60	0,30	0,40	0,70	0,60	0,60	0,55
2. VOĆARSTVO	9,70	16,60	10,90	15,20	16,00	13,87	12,55
II STOČARSTVO	39,40	49,70	41,90	40,80	43,90	34,83	38,53
1. Govedarstvo	16,70	21,80	18,20	20,70	19,00	20,65	19,19
2. Svinjarstvo	4,50	5,70	4,70	4,00	9,80	12,65	6,32
3. Ovčarstvo	1,00	1,20	1,00	0,70	0,70	0,71	0,76
4. Konjarstvo	1,80	2,20	1,90	1,10	0,80	0,83	0,06

PREGLED UKUPNIH POVRŠINA ZEMLJIŠTA BRČKO DISTRIKT BIH U 2008 GODINI

Kategorije korištenja zemljišta	UKUPNO			Od toga u vlasništvu		
	Hektara	Strukture u %		Poljoprivred. l dr.fizička lica	Brčko Distrikta	Pravna lica
		Ukupno površine	Poljop.Zemljište			
1. Oranice	29.792	60,39	86,30	24.721	4.320	751
2. Voćnjaci	3.081	6,25	8,90	2.717	177	187
3. Vinogradi	-	-	-	-	-	-
4. Livade	840	1,70	2,50	617	183	40
5. OBRADIVE POVRŠINE (1 - 4)	33.713	68,34	97,70	28.055	4.680	978
6. Pašnjaci	720	1,46	2,10	564	61	95
7. Ribnjaci	-	-	-	-	-	-
8. Trstici i bare	88	0,18	0,20	20	60	8
9. POLJOPRIVREDNO ZEMLJIŠTE (5 - 8)	34.521	69,98	100,00	28.639	4.801	1.081
10. Šumsko zemljište	10.865	22,02		8.153	595	2.117
11. Neplodno zemljište	3.946	8,00		493	1.797	1.656
12. UKUPNA POVRŠINA (9 - 11)	49.332	100,00		37.285	7193	4.854

KORIŠTENJE POVRŠINA ORANICA I VRTOVA
Zasijane površine 2002. – 2008. godine u ha

	2002.	2003.	2004.	2005.	2006.	2007	2008
I ŽITA							
1. pšenica	3.277	3.397	3.411	3.377	3.732	3.730	3.705
2. ječam	1.085	1.030	1.030	750	700	750	700
3. zob	1.317	970	980	970	250	250	260
4. kukuruz	5.943	4.038	4.230	5.543	5.535	5.480	5.700
Ukupno (1-4)	11.622	9.435	9.651	10.640	10.217	10.210	10.150
II INDUSTRIJSKO BILJE							
1. soja	203	179	130	299	224	226	270
2. duhan	95	120	110	109	105	100	100
3. ljekovito i aromatsko bilje	17	35	45	25	23	23	23
4. suncokret			35	50	50	50	50
5. Uljana repica			35	49	150	150	150
Ukupno (1-3)	315	334	335	523	552	515	513
III POVRTNO BILJE							
1. krompir	381	303	300	350	300	300	353
2. mrkva	20	15	15	15	15	15	15
3. crni luk	50	40	40	40	35	35	35
4. bijeli luk	25	15	15	15	10	10	10
5. grah	150	101	90	110	120	120	120
6. grašak	15	11	10	12	10	10	10
7. kupus i kelj	32	25	25	30	30	30	30
8. paradajz	60	30	30	32	32	32	30
9. paprika zelena	60	25	25	29	29	29	29
10. krastavac	30	20	20	20	20	20	20
11. dinje i lubenice	25	15	10	10	10	10	10
12. ostalo povrće	-	-					
Ukupno (1-12)	848	600	580	663	611	611	662

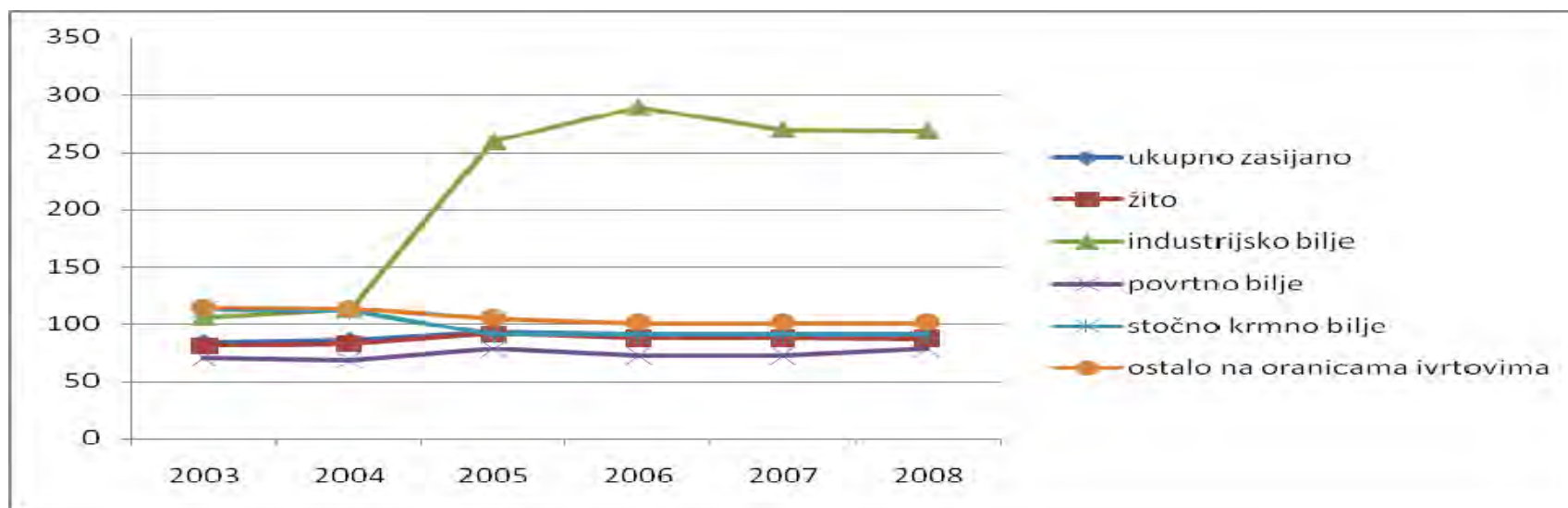
	2002.	2003.	2004.	2005.	2006.	2007	2008
IV STOČNO KRMNO BILJE							
1. djetelina	605	505	500	400	400	400	400
2. lucerka	245	300	300	200	200	200	200
3. kukuruz za hranu	78	110	110	100	100	100	100
4. mješavina trave i mahunarki	30	35	30	30	30	30	30
5. mješavina žita i mahunarki	25	30	30	30	30	30	30
6. travno-djetelinska smjesa	42	90	90	90	30	90	90
7. ostalo krmno bilje	12	200	200	180	180	180	180
Ukupno (1-7)	1.037	1.270	1260	1.030	1.030	1.030	1.030
UKUPNO ZASIJANO (I+II+III+IV)	13.822	11.639	11.846	12.853	12.410	12.399	12.435
V							
1. jagode	55	60	65	65	65	65	65
2. maline	18	25	20	20	20	20	20
3 površine pod cvijećem	2	3	3	3	3	3	2
4 vrbici na oranicama	10	10	10	10	10	10	10
5 ugari	4.400	6.481	6.481	6.480	6.480	6.480	6.480
6 neobrađene oranice i vrtovi	11.015	11.104	11.846	10.575	9.936	9.936	9.936
Ukupno (1-6)	15.500	17.683	18.425	17.153	16.514	16.514	16.516
UKUPNO ORANICE I VRT.	29.322	29.322	30.271	30.009	28.924	28.913	28.951

INDEKSI - ZASIJANE POVRŠINE ORANICA I VRTOVA

	2002.	2003.	2004.	2005.	2006	2007	2008
	2001	2002.	2003.	2004.	2005	2006	2007
1. Žita	100,5	81,2	102,3	110,2	96,0	99,93	99,41
2. Industrijsko bilje	112,1	106,0	106,3	230,0	111,40	93,30	99,60
3. Povrtno bilje	71,6	70,8	96,7	114,3	92,60	100,0	108,35
4. Stočno krmno bilje	78,0	112,5	99,2	81,7	100,00	100,0	100,00
5. Ukupno zasijano (1-4)	96,2	84,2	101,8	108,5	98,0	99,91	100,30
6. Ostalo na oranicama i vrtovima (ugari, neobrađene oranice i sl.)	103,6	114,1	98,8	93,1	96,3	100,0	100,00

	2002 = 100					
	2003	2004	2005	2006	2007	2008
1. Žito	81,20	83,07	91,54	87,88	87,82	87,30
2. Industrijsko bilje	106,00	112,68	259,16	288,70	269,36	268,28
3. Povrtno bilje	70,80	68,46	78,25	72,46	72,46	78,51
4. Stočno krmno bilje	112,50	111,60	91,18	91,18	91,18	91,18
5. Ukupno zasijano (1 – 4)	84,20	85,72	93,00	91,14	91,06	91,33
6. Ostalo na oranicama i vrtovima (ugori, neobrađive oranice)	114,10	112,73	104,95	101,07	101,07	101,07

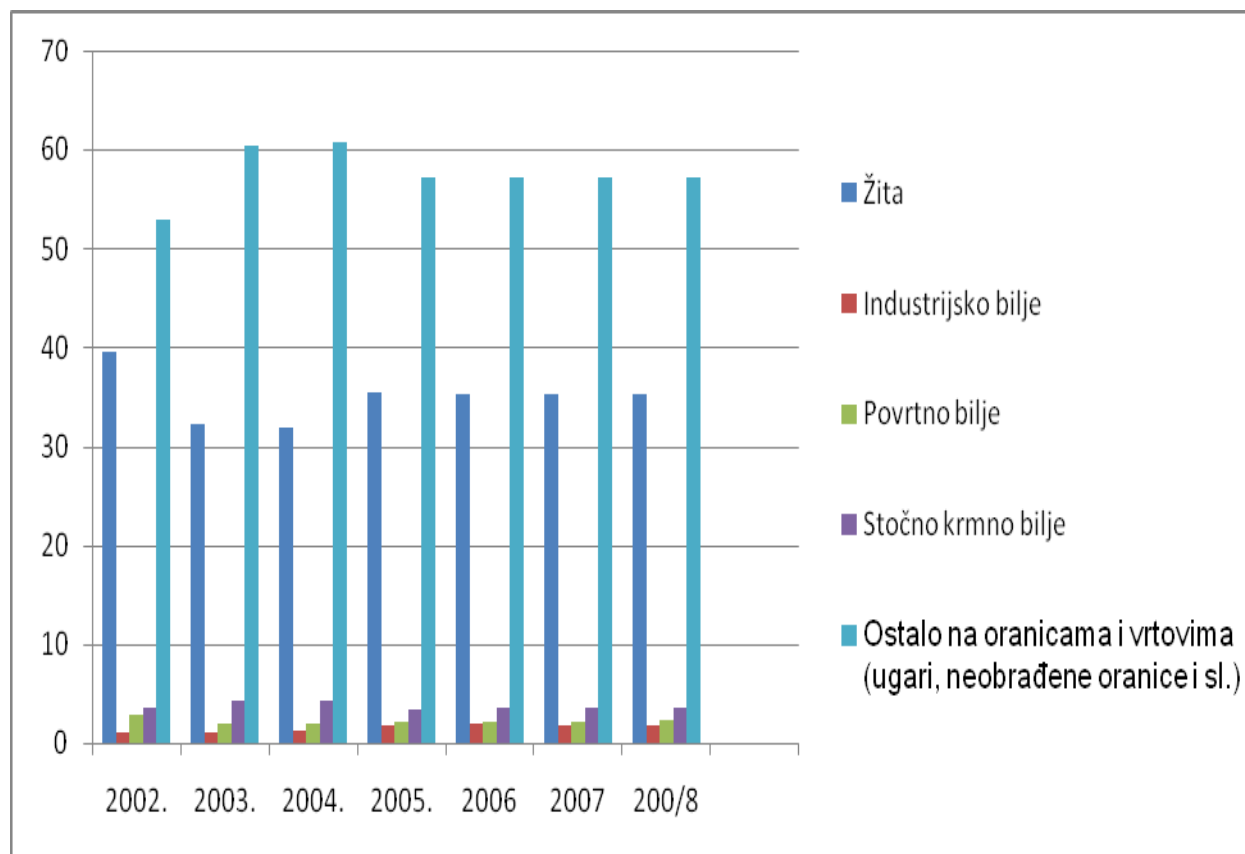
GRAFIKON: Indeksi – zasijane površine oranica i vrtova 2002 = 100



STRUKTURA KORIŠTENJA ZEMLJIŠTA ORANICA I VRTOVA
Zasijane površine 2002. – 2008. godine

	2002.	2003.	2004.	2005.	2006.	2007.	2008.
UKUPNO – ORANICE I VRTOVI (5+6)	100,0	100,0	100	100	100	100	100
1. Žita	39,6	32,3	31,9	35,5	35,3	35,3	35,2
2. Industrijsko bilje	1,1	1,1	1,2	1,7	1,9	1,8	1,8
3. Povrtno bilje	2,9	2,0	1,9	2,2	2,1	2,1	2,3
4. Stočno krmno bilje	3,5	4,3	4,2	3,4	3,6	3,6	3,6
5. Ukupno zasijano (1-4)	47,1	39,7	39,2	42,8	42,9	42,8	42,9
6. Ostalo na oranicama i vrtovima (ugari, neobrađene oranice i sl.)	52,9	60,3	60,8	57,2	57,1	57,2	57,1

STRUKTURA KORIŠTENJA ZEMLJIŠTA ORANICA I VRTOVA ZASIJANE POVRŠINE 2000 – 2006



**PROCJENE BROJNOG STANJA STOKE NA PODRUČJU
BRČKO DISTRIKT BIH 2002. – 2008. godine**

stanje 31.12.

VRSTA I KATEGORIJA STOKE	Broj grla, komada						
	2002.	2003.	2004.	2005.	2006.	2007	2008
GOVEDA - Ukupno	5500	5800	5500	5600	6.000	6.500	6500
Od toga krave i steone junice	3500	3500	2900	3000	3.000	3.000	3200
mužne krave	3200	3200	2400	2400	2.400	2.500	2500
OVCE – Ukupno	1800	2000	2000	2500	2.500	2.500	3000
Od toga ovce za rasplod	1300	1500	1500	1800	1.800	1.800	1800
muženih ovaca	0	0	1000	1000	1.000	1.000	1000
strižene ovce	0	0	1200	1500	1.500	1.500	1500
SVINJE - Ukupno	8700	10000	8000	8500	22.000	28.000	15000
Od toga krmače i suprasne mazimice	3200	5000	1200	2000	4.000	4.300	2100
KONJI - Ukupno	600	600	350	3500	300	250	250
Od toga kobile i ždrijebne omice	300	300	200	200	180	150	150
PERAD – Ukupno – u hilj.	400	500	500	560	600	700	715
Od toga nesililce – u hilj.	170	170	50	50	40	30	31
kokoši nesilice – u hilj.	150	150	50	50	40	30	30
KOZE – Ukupno	550	550	700	700	700	600	600
Od toga broj muženih koza	200	200	400	400	400	400	400
KOŠNICE PČELA - Ukupno	1450	1500	1500	1500	4500	4500	4500

		Jed. mjere	2002.	2003.	2004.	2005	2006	2007	2008
Uljana repica	zasijano	ha	-	-	35	40	150	150	150
	požnjeveno	ha	-	-	35	40	150	150	150
	pros. prinos	t	-	-	4	3,2	2,4	2,4	2,5
	ukupan prinos	t	-	-	140	128	360	360	375
c) Povrtno bilje									
krompir	zasijano	ha	381	303	300	350	300	300	353
	požnjeveno	ha	380	301	300	350	300	300	302
	pros. prinos	t	8,0	5,0	13	13,5	13,5	12,5	12,5
	ukupan prinos	t	3.040	1.505	3.900	472,5	4.050	3750	3.775
mrkva	zasijano	ha	20	15	15	15	15	15	15
	požnjeveno	ha	20	15	15	15	15	15	15
	pros. prinos	t	4,0	3,0	5,0	5,0	5,0	5,0	5,0
	ukupan prinos	t	80	45	75	75	75	75	75
crni luk	zasijano	ha	50	40	40	40	35	35	35
	požnjeveno	ha	50	40	40	40	35	35	35
	pros. prinos	t	3,5	2,5	3,0	4,0	4,0	4,0	4,0
	ukupan prinos	t	175	100	120	160	140	140	140
bijeli luk	zasijano	ha	25	15	15	15	10	10	10
	požnjeveno	ha	25	15	15	15	10	10	10
	pros. prinos	t	4,0	2,0	2,2	2,5	2,5	2,5	2,5
	ukupan prinos	t	100	30	32,5	38	25	25	25
grah – zrno	zasijano	ha	150	101	90	110	120	120	120
	požnjeveno	ha	150	100	90	110	120	120	120
	pros. prinos	t	2,5	1,5	2,5	2,5	2,5	2,5	2,5
	ukupan prinos	t	375	150	325	275	300	300	300
grašak – zrno	zasijano	ha	15	11	10	12	10	10	10
	požnjeveno	ha	15	11	10	12	10	10	10
	pros. prinos	t	2,3	1,3	2,3	2,3	2,3	2,3	2,5
	ukupan prinos	t	35	14	23	28	23	23	25
kupus i kelj	zasijano	ha	32	25	25	30	30	30	30
	požnjeveno	ha	32	25	25	30	30	30	30
	pros. prinos	t	6,0	5,0	6,5	7,0	7,0	7,0	7,0
	ukupan prinos	t	192	125	126,5	210	210	210	210
paradajz	zasijano	ha	60	30	30	32	32	30	30
	požnjeveno	ha	60	30	30	32	32	30	30
	pros. prinos	t	4,5	4,0	10	2,7	2,7	2,5	2,5
	ukupan prinos	t	250	120	300	85	86,4	75	75

		Jed. mjere	2002.	2003.	2004.	2005	2006	2007	2008
paprika zelena	zasijano	ha	60	25	25	29	29	28	29
	požnjeveno	ha	60	25	25	29	29	28	28
	pros. prinos	t	3,4	2,5	5,3	3,9	3,0	3,0	3,0
	ukupan prinos	t	204	62	132,5	114	87	84	84
krastavci	zasijano	ha	30	20	20	20	20	20	20
	požnjeveno	ha	30	20	20	20	20	20	20
	pros. prinos	t	5,0	4,5	5,0	5,0	5,0	5,0	5,0
	ukupan prinos	t	150	90	100	100	100	100	100
dinje i lubenice	zasijano	ha	30	15	10	10	10	10	10
	požnjeveno	ha	30	15	10	10	10	10	10
	pros. prinos	t	5,0	6,0	10	7,0	7,0	7,0	7,0
	ukupan prinos	t	150	85	100	70	70	70	70
Među usjevi – pod usjevi									
grah	zasijano	ha	50	80	100	80	80	80	80
	požnjeveno	ha	50	80	100	80	80	80	80
	pros. prinos	t	1,5	0,9	2,0	2,0	2,0	2,0	2,0
	ukupan prinos	t	75	72	200	160	160	160	160
d) Stočno krmno bilje									
Dijetelina - sijeno	zasijano	ha	605	505	500	400	400	400	400
	požnjeveno	ha	605	505	500	400	400	400	400
	pros. Prinos	t	5,5	4,5	5,5	5,5	5,5	4,5	4,5
	ukupan prinos	t	3.328	2.270	2.750	2.200	2.200	1.800	1.800
Lucerka -sijeno	zasijano	ha	245	300	300	200	200	200	200
	požnjeveno	ha	245	300	300	200	200	200	200
	pros. prinos	t	5,5	4,5	5,5	5,5	5,5	4,5	4,5
	ukupan prinos	t	1,348	1,350	1.650	1.100	1.100	900	900
Kukuruz za krmu – zelena masa	zasijano	ha	78	110	110	100	100	100	100
	požnjeveno	ha	78	110	110	100	100	100	100
	pros. prinos	t	13,0	10,0	12,0	12,0	12,0	12,0	12,0
	ukupan prinos	t	1,014	1,100	1.320	1.200	1.200	1.200	1.200
Mješavina trava i mahunarki -sijeno	zasijano	ha	30	35	30	30	30	30	30
	požnjeveno	ha	30	34	30	30	30	30	30
	pros. prinos	t	4,5	3,5	5,0	5,0	5,0	4,5	4,5
	ukupan prinos	t	135	119	150	150	150	135	135
Mješavina žita i mahunarki – sijeno	zasijano	ha	25	30	30	30	30	30	30
	požnjeveno	ha	25	30	30	30	30	30	30
	pros. prinos	t	4,0	3,0	4,5	4,5	4,5	4,5	4,5
	ukupan prinos	t	100	90	135	135	135	135	135

		Jed. mjere	2002.	2003.	2004.	2005	2006	2007	2008
Travno – dijetelinske smjese - sijeno	zasijano	ha	42	90	90	90	90	90	90
	požnjeveno	ha	42	90	90	90	90	90	90
	pros. prinos	t	3,8	2,5	4,0	4,0	4,0	4,0	4,0
	ukupan prinos	t	760	225	360	360	360	360	360
Ostalo krmno bilje - sijeno	zasijano	ha	12	200	200	180	180	180	180
	požnjeveno	ha	12	200	200	180	180	180	180
	pros. prinos	t	3,5	2,5	3,5	3,5	3,5	3,5	3,5
	ukupan prinos	t	42	500	700	630	630	630	630
Među usjevi - podusjevi									
Bundeva	zasijano	ha	20	30	30	30	30	30	30
	požnjeveno	ha	20	30	30	30	30	30	30
	pros. prinos	t	2,5	1,5	2,5	2,5	2,5	2,5	2,5
	ukupan prinos	t	50	45	75	75	75	75	75
e) Sijeno livada	zasijano	ha	-	-				-	-
	požnjeveno	ha	590	584	405	405	405	405	405
	pros. prinos	t	0,8	0,3	0,5	0,8	0,8	0,8	0,8
	ukupan prinos	t	472	175	202	324	324	324	324
f) Sijeno pašnjaka	?		-	-				-	-
	Sijeno za pašnjake	ha	605	605	510	510	510	510	510
	pros. prinos	t	0,6	0,2	0,6	0,6	0,6	0,6	0,60
	ukupan prinos	t	363	121	306	306	306	306	306
Sijeno za usjeve, voćnjake i slično	?		-	-				-	-
	požnjeveno	ha	2.600	2.600	2.600	2.600	2.600	2700	2700
	pros. prinos	t	0,5	0,2	0,2	0,5	0,5	0,5	0,5
	ukupan prinos	t	1.300	520	520	1.300	1.300	1350	1.350
2. VOĆARSTVO									
2. Svježe šljive	Broj stabala	000 kom	382	398	400	350	370	410	400
	Rodna stabla	000 kom	321	325	330	350	370	390	400
	Pros. Prihod	Kg	20,0	30,0	20	30	30	30	30
	Ukupan prihod	t	6.408	9.750	6.600	10.500	11.100	11700	11.840
Jabuke	Broj stabala	000 kom	50,0	58	20	20	32	86	86
	Rodna stabla	000 kom	30,0	40,0	20	20	32	48	50
	Pros. Prihod	Kg	25,0	30,0	8	25	17	12	10
	Ukupan prihod	t	750	1200	160	500	544	576	500

			Jed. mjere	2002.	2003.	2004.	2005	2006	2007	2008
Kruške	Broj stabala	000 kom	26	30	30	30	35	46	46	
	Rodna stabla	000 kom	18,0	18,0	30	30	35	37	40	
	Pros. Prihod	Kg	22,0	25,0	25	25	25	25	24	
	Ukupan prihod	t	396	450	750	750	875	925	960	
Dunje	Broj stabala	000 kom	1,5	1,5	1,5	1,5	1,5	2	2	
	Rodna stabla	000 kom	1,5	1,5	1,5	1,5	1,5	1,5	2	
	Pros. Prihod	Kg	15,0	20,0	20	20	20	20	20	
	Ukupan prihod	t	33	22	30	30	30	30	30	
Breskve	Broj stabala	000 kom	3,0	4,0	1,5	1,5	2	4	3	
	Rodna stabla	000 kom	2,5	1,5	1,5	1,5	2	2,5	2,5	
	Pros. Prihod	Kg	13,0	15,0	15	15	15	15	15	
	Ukupan prihod	t	33	22	23	23	30	37,5	37,5	
Orasi	Broj stabala	000 kom	9,0	9,0	10	8	10	10	10	
	Rodna stabla	000 kom	7,5	7,5	7,5	8	10	9	9	
	Pros. Prihod	Kg	5,0	3,0	5	3	3	3	3	
	Ukupan prihod	t	38	22	37,50	24	30	27	27	
Trešnje	Broj stabala	000 kom	23,	35,0	25	25	20	27	27	
	Rodna stabla	000 kom	20,0	20,0	20	20	20	20	20	
	Pros. Prihod	Kg	10,0	10,0	10	10	12	12	12	
	Ukupan prihod	t	200	200	200	200	240	240	240	
Višnje	Broj stabala	000 kom	24,0	31,0	47	24	50	50	50	
	Rodna stabla	000 kom	24,0	24,0	24	24	50	43	49	
	Pros. Prihod	Kg	7,0	7,0	7,5	7,5	7	6,43	8,00	
	Ukupan prihod	t	168	168	180	180	350	37	392	
Kajsije	Broj stabala	000 kom	2,3	2,3	2,3	2,3	2,2	2	2	
	Rodna stabla	000 kom	2,3	2,3	2,3	2,3	2,2	2	2	
	Pros. Prihod	Kg	15,0	15,0	15,0	15	17	17	18,5	
	Ukupan prihod	t	35	35	34,50	35	37,4	34	37	

			Jed.m	2002.	2003.	2004.	2005	2006	2007	2008	
Jagode	Broj stabala	000 kom		55	60	65	65	65	65	65	
	Rodna stabla	000 kom		55	60	60	65	65	65	65	
	Pros. Prihod	Kg		8,0	7,0	8,0	8,0	8,5	8,5	8,5	
	Ukupan prihod	t		440	420	480	520	553	553	553	
Maline	Broj stabala	000 kom		14	20	20	20	23	20	20	
	Rodna stabla	000 kom		14	20	20	20	23	20	20	
	Pros. Prihod	Kg		3,5	3,3	4	3,9	3,8	3,5	3,5	
	Ukupan prihod	t		49	66	80	78	88	70	70	
	VINOGRADARSTVO			-	-	-					
	3.										
II											
	STOČARSTVO										
	(1+2+3+4+5)										
1.	Govedarstvo	Prirast goveda –	t	1200	1200	1.200	1.100	1.200	1.300	1.300	
		žive mase									
		Proizvodnja mlijeka	000 lit.	5400	5760	5.800	10.230	10.330	9.800	9.800	
2.	Svinjarstvo	Prirast svinja	t	580	580	580	550	1.540	1.960	1.050	
3.	Ovčarstvo	Prirast ovaca	t	70	70	70	75	75	75	90	
		Prirast koza	t	27	27	27	25	17,5	15	15	
4.	Konjarstvo	Prirast konja	t	290	290	290	190	165	165	14	
5.	Peradarstvo	Prirast peradi	t	1755	1675	1.600	1.680	1.775	1.680	1.694	
		Jaja	000 kom	14250	14250	14.300	15.000	15.065	9.500	9.500	
6.	Pčelarstvo	Med	t	8,7	8,7	9	15	15	45	45	

KLANJE STOKE I PERADI 2005 – 2008

	2005			2006			2007			2008		
	broj grla	neto težina, tona	Bruto težina, tona	broj grla	neto težina, tona	Bruto težina, tona	broj grla	Neto težina, tona	Bruto težina, tona	broj grla	neto težina, tona	Bruto težina, tona
GOVEDA UKUPNO	872	191	353	857	192	353	897	218	376	826	199	355
Telad	193	13	29	184	15	28	147	12	22	109	9	16
Junad	654	169	308	632	162	297	744	205	349	710	187	334
Krave	25	9	16	41	15	28	6	1	5	7	3	5
Ostala goveda	0	0	0	0	0	0	0	0	0			
OVCE UKUPNO	38	0,63	1,207	67	2	3	18	0,366	0,660	70	1050	2100
Janjad	36	0,563	1,097	58	1	2	14	0,222	0,420	70	1050	2100
Šilezad, ovce i ovnovi	2	0,067	0,11	9	1	1	4	0,144	0,240	0	0	0
SVINJE UKUPNO	699	46	77	1485	96	155	2316	159	243	1488	98	155
Odojci do 20 kg	0	0	0	0	0	0	0	0	0	23	0	0
Svinje od 20-50 kg	0	0	0	0	0	0	0	0	0	0	0	0
Svinje od 50-110 kg	385	25	42	1485	96	155	2316	159	243	1465	98	155
Svinje preko 110 kg	314	21	35	0	0	0	0	0	0	0	0	0
PERAD UKUPNO	98290	171	244	78020	137	195	177536	318	444	145	261	365
tovljeni pilići	98290	171	244	78020	137	195	177536	318	444	145	259	363
Ostala perad	0	0	0	0	0	0	0	0	0	0	2	2