

SADRŽAJ

	Strana
1 Predgovor	2
2 Metodološke napomene	2
3 Bruto domaći proizvod i investicije u Brčko Distriktu BiH, tekuće cijene	5
4 Osnovni pokazatelji privrednih i drugih kretanja	5
5 Prosječne neto i bruto plate po mjesecima	6
6 Prosječne neto i bruto plate po područjima KD	7
7 Usporedni pregled neto plata u Brčko Distriktu BiH sa entitetima 2005-2009.godina	8
8 Usporedni pregled plata u BiH 2005-2009.godina	9
9 Grafikon usporednog pregleda neto plata u BiH	9
10 Mjesečni indeksi potrošačkih cijena	10
11 Indeks potrošačkih cijena u martu/ožujku 2009.godine	11
12 Indeks potrošačkih cijena u aprilu/travnju 2009.godine	11
13 Koeficijenti rasta cijena na malo u Brčko distrikt BiH	12
14 Koeficijenti rasta potrošačkih cijena u Brčko distrikt BiH	13
15 Broj zaposlenih u pravnim licima i kod samostalnih preduzetnika	14
16 Broj zaposlenih u pravnim licima po područjima KD	15
17 Korisnici penzija i prosječne penzije isplaćene u Brčko Distriktu	16
18 Nezaposlene osobe/lica	17
19 Nezaposlene osobe/lica prema stručnoj spremi u 2009.godini	17
20 Građevinarstvo	18
21 Poštansko telekomunikacijske usluge	19
22 Kapacitet , turisti i noćenja	20
23 Turisti i noćenja prema vrstama objekata	22
24 Strani turisti prema zemljama iz kojih dolaze	24
25 Promet u ugostiteljstvu prema vrstaam usluga	26
26 Promet u ugostiteljstvu prema vrsti i kategoriji poslovne jedinice	26
27 Pregled ostvarenih prihoda u Brčko distrikt BiH	27
28 Izvoz i uvoz po statističkim procedurama I-XII 2008 i I-III 2009.godine	28
29 Pokrivenost uvoza izvozom , indeksi 2009/2008	29
30 Procjena stanovništva krajem godine i prirodno kretanje	30
31 Procjena broja stanovnika u Brčko distriktu BiH u 2008.godini	31
32 Procjena prisutnog stanovništva po spolu i starosnim skupinama u 2008.godini	31
33 Procjena prisutnog radno sposobnog stanovništva u 2008.godini	31
34 Prosječna starost prisutnog stanovništva	31
35 Prirodno kretanje stanovništva po mjestu prebivališta u Brčko distriktu BiH	32

PREDGOVOR

Agencija za statistiku BiH Podružnica/Ekspozitura Brčko radi publikaciju "Bilten - Statistički podaci" s namjerom da upozna nadležne organe i institucije Brčko Distrikta BiH i druge korisnike sa osnovnim statističkim podacima i pokazateljima iz oblasti ekonomskih i drugih kretanja u Brčko Distriktu BiH.

Publikacija je urađena na osnovu raspoloživih statističkih podataka koje su izvještajne jedinice dostavile Agenciji za statistiku BiH Podružnici/Ekspozituri Brčko i dr. ovlaštenim institucijama za provođenje statističkih istraživanja prema Programu statističkih istraživanja od interesa za Brčko Distrikt BiH.

U cilju poboljšanja kvalitete naše publikacije prihvatit ćemo vaše primjedbe, prijedloge i sugestije.

METODOLOŠKE NAPOMENE

Prosječne mjesečne neto i bruto plate

Prosječne mjesečne neto i bruto zarade (plate) po zaposlenom dobivene su na osnovu mjesečnog statističkog istraživanja o zaposlenim i zaradama-platama zaposlenih (RAD-1).

Podaci za 2001. godinu dobiveni su naknadnim statističkim istraživanjem.

Ovim istraživanjem obuhvaćeni su poslovni subjekti po principu čiste djelatnosti na nivou Brčko Distrikta. Obuhvaćeni su poslovni subjekti koji svoju djelatnost obavljaju na teritoriji Brčko Distrikta i dijelovi poslovnih subjekata koji djelatnost obavljaju na teritoriji Brčko Distrikta a sjedište osnovnog poslovnog subjekta je na teritoriji jednog od entiteta. Nisu obuhvaćeni dijelovi poslovnih subjekata koji djelatnost obavljaju na teritoriji jednog od entiteta, a sjedište osnovnog poslovnog subjekta je na teritoriji Brčko Distrikta BiH.

Isplaćene neto i bruto zarade (plate) u određenom mjesecu obuhvataju sve isplate bez obzira na koji period se odnose: zaostale isplate za ranije mjesece ili razdoblja, a isplaćene u toku izvještajnog mjeseca, isplate razlika za ranije mjesece i razdoblja, isplate po osnovu dobiti po periodičnom obračunu i završnom računu bez obzira na koji period se odnosi.

Isplaćena neto plata obuhvata isplate za rada sa punim, sa kraćim od punog i dužim od punog radnog vremena, isplate za godišnji odmor, državne praznike, plaćeno odsustvo za stručno obrazovanje, za bolovanje na teret poslodavca i sl. Nisu obuhvaćene isplate zaposlenim iz sredstava za zajedničku potrošnju, isplate koje terete materijalne troškove, kao i isplate po ugovoru o djelu.

Bruto plata obuhvata sve neto isplate i sva zakonom propisana izdvajanja na teret zaposlenih i poslodavaca.

Cijene

Do 2008. godine računali su se indeksi cijena na malo i troškova života a od 2008. godine otpočelo se sa primjenom Indeksa potrošačkih cijena.

Indeks potrošačkih cijena predstavlja mjeru promjena cijena proizvoda i usluga koja domaćinstva kupuju radi zadovoljenja svojih ličnih potreba na ekonomskoj teritoriji Brčko distrikta BiH.

Svrha prikupljanja potrošačkih cijena u BiH je dobijanje mjere inflacije. Indeks potrošačkih cijena se koristi i za usklađivanje plaća i zarada u skladu sa kolektivnim ugovorima, penzija i socijalnih davanja, očuvanje vrijednosti kod ugovora sa indeksnim klauzulama, te služi kao osnov za deflacioniranje pojedinih makroekonomskih agregata u statistici nacionalnih računa i u dr. svrhe.

Indeks potrošačkih cijena računa se na osnovu reprezentativne liste proizvoda koju u 2008.godini čini 624 proizvoda.

Snimanje cijena radi se na slijedeći način:

- za poljoprivredne proizvode koji se prikupljaju na tržnicama cijene se prikupljaju dva puta mjesečno,
- za sve ostale proizvode cijene se u skladu sa Evropskom regulativom prikupljaju jednom mjesečno.

Zaposlenost

Kao zaposleni prikazani su svi zaposleni u poslovnim subjektima ili dijelovima poslovnih subjekata koji su zasnovali radni odnos na neodređeno ili određeno radno vrijeme, bez obzira da li rade puno ili kraće od punog radnog vremena , kao i pripravnici.

Nisu iskazani spoljni saradnici.

Kao zaposleni na čekanju prikazani su zaposleni prema kojima nisu izvršene zakonom propisane obaveze.

Kao samostalni preduzetnici i osobe koje samostalno obavljaju profesiju prikazana su lica koja su u Poreskoj upravi registrovana da djelatnost obavljaju kao osnovnu djelatnost-samozaposlenici, a kao uposlena lica kod samostalnih preduzetnika i osoba koja samostalno obavljaju djelatnost prikazana su lica registrovana u Fondu zdravstvenog osiguranja.

Nisu obuhvaćeni samostalni poljoprivrednici i zaposleni u izvanteritorijalnim organizacijama i tijelima.

Građevinarstvo

Podacima iz oblasti građevinarstva obuhvaćene su aktivnosti poslovnih subjekata koji se bave građevinarstvom na području Brčko Distrikta BiH, sa deset i više zaposlenih u posmatranom periodu.

Podaci za 2002.godinu dobiveni su naknadnim statističkim istraživanjem.

Podaci za 2003.godinu dobiveni su redovnim tromj. izvještajem građev.(GRAĐ-21).

Od januara 2007.godine podaci se prikupljaju redovno mjesečno.

Turizam

Podaci o broju turista i noćenja dati su na osnovu mjesečnog izvještaja o turistima i noćenjima koje dostavljaju poslovni subjekti i njihovi dijelovi koje se bave pružanjem smještajnih usluga turistima.

Izvještaji se sastavljaju na osnovu evidencije u knjigama gostiju.

Turist je svaka osoba koja u mjestu izvan svog prebivališta provede najmanje jednu noć u ugostiteljskom ili drugom objektu za smještaj go stiju radi odmora ili rekreacije, zdravlja, studija, sporta, religije, porodice, poslova , javnih misija i skupova. Stranim turistima smatraju se sve osobe koje u Bosni i Hercegovini nemaju stalno prebivalište a provedu najmanje jednu noć u ugostiteljskom ili dr. objektu za smještaj gostiju.

Stanovništvo

Podaci o vitalnim događajima dobiveni su na osnovu mjesečnih izvještaja matičara i Osnovnog suda Brčko Distrikta BiH . Mjesečnim izvještajima prikupljaju se podaci o rođenjima, umiranjima, sklopljenim i razvedenim brakovima.

**BRUTO DOMAĆI PROIZVOD I INVESTICIJE
U BRČKO DISTRIKTU BIH ,TEKUĆE CIJENE**

	2001	2002	2003	2004	2005	2006	2007
Bruto domaći proizvod, 000 KM-tekuće cijene ¹⁾	278.826	363.290	397.714	469.375	488.662	492.438	562.344
Bruto domaći proizvod po stanovniku u KM	3.737	4.861	5.305	6.242	6.489	6.525	7.436
Ostvarene investicije u 000 KM korigovati	-	70.910	112.485	95.086	74.912	69.6271 ²⁾	120.976 ²⁾
Procijenjeni broj stanovnika			74.960	75.153	75.300	75.470	75.628

¹⁾Korigovani podaci sa uključenom procjenom neobuhvaćenih ekonomskih aktivnosti (NOE) za sve godine za koje se obračun radi

²⁾Predhodni podaci rezultat se odnosi samo na pravna lica sa sjedištem u Brčko distriktu BiH

OSNOVNI POKAZATELJI PRIVREDNIH I DRUGIH KRETANJA

	<u>2003</u> <u>2002</u>	<u>2004</u> <u>2003</u>	<u>2005</u> <u>2004</u>	<u>2006</u> <u>2005</u>	<u>2007</u> <u>2006</u>	<u>2008</u> <u>2007</u>	04 2009
Indeksi fizičkog obima industrijske proizvodnje	146,6	120,37	121,25	92,05	109,79	115,85	-
Indeksi fizičkog obima poljoprivredne proizvodnje							
-Bruto	79,1	117,80	111,00	114,31	94,01	-	-
-Neto	91,6	108,70	113,20	117,51	102,7	-	-
Indeksi cijena na malo	100,9	99,8	101,80	108,10	104,2	-	-
Indeksi troškova života	99,2	99,2	101,80	106,40	102,3	-	-
Indeks potrošačkih cijena			-	105,5	104,3	105,8	104,9

	Ø 2003	Ø 2004	Ø 2005	Ø 2006	Ø 2007	Ø 2008	04 2009
Broj zaposlenih	11.851	12.521	13.044	13.703	14.624	15.733	16.087*
Broj nezaposlenih	16.663	17.135	18.193	17.895	16.136	12.958	11.007
Prosječna neto plaća	695,05	706,83	675,93	673,83	684,39	729,53	773,22

*Podatak se odnosi na zaposlene sa stanjem na dan 31.03.2009

PROSJEČNE NETO I BRUTO PLATE PO MJESECIMA

RAZDOBLJE	Neto plata		Bruto plata	
	U KM	Indeks Ø2008=100	U KM	Indeks Ø2008=100
Ø 2002. GODINE	675,84	92,64	1.030,63	90,46
Ø 2003 GODINE	695,05	95,27	1.057,72	92,84
Ø 2004 GODINE	706,83	96,89	1.076,08	94,45
Ø 2005 GODINE	675,93	92,65	1.049,54	92,12
Ø 2006 GODINE	673,83	92,36	1.048,44	92,03
2007.GODINA				
Januar	666,52	91,36	1.057,90	92,86
Februar	671,84	92,09	1.060,38	93,07
Mart	679,55	93,15	1.070,09	93,93
April	678,06	92,94	1.080,14	94,81
Maj	670,03	91,84	1.068,38	93,78
Juni	676,30	92,70	1.076,53	94,49
Juli	681,46	93,41	1.075,97	94,44
Avgust	686,67	94,12	1.102,81	96,80
Septembar	687,70	94,27	1.144,81	100,48
Oktobar	686,33	94,08	1.085,06	95,24
Novembar	693,92	95,12	1.085,00	95,23
Decembar	734,24	100,65	1.147,03	100,68
Ø 2007 GODINE	684,39	93,81	1.087,84	95,48
2008.GODINA				
Januar	696,40	95,46	1.091,17	95,78
Februar	705,52	96,71	1.104,28	96,93
Mart	715,83	98,12	1.120,94	98,39
April	730,31	100,11	1.141,68	100,21
Maj	740,29	101,47	1.159,01	101,73
Juni	734,65	100,70	1.148,14	100,78
Juli	733,00	100,48	1.143,30	100,35
Avgust	728,32	99,83	1.133,92	99,53
Septembar	733,87	100,59	1.146,26	100,61
Oktobar	735,56	100,83	1.146,74	100,65
Novembar	728,73	99,89	1.137,46	99,84
Decembar	771,95	105,81	1.198,66	105,21
Ø 2008 GODINE	729,53	100,00	1.139,29	100,00
2009.GODINA				
Januar	738,21	101,20	1.187,14	104,21
Februar	750,90	102,92	1.172,25	102,90
Mart	763,74	104,69	1.186,03	104,10
April	773,22	105,99	1.212,20	106,42

R/BR	PODRUČJE KD	NETO PLATE u KM				BRUTO PLATE U KM					
		Ø2006	Ø2007	Ø2008	III 2009	IV 2009	Ø2006	Ø2007	Ø2008	III 2009	IV 2009
	UKUPNO	673,83	684,82	729,53	763,74	773,22	1.048,44	1.088,50	1.139,29	1.186,03	1.212,20
1.	A. Poljoprivreda, lov i šumarstvo	340,33	523,08	560,44	677,32	680,44	502,44	791,01	861,98	1.048,80	1.064,51
2	D.Prerađivačka industrija	482,54	470,97	534,80	558,35	565,31	718,2	757,44	806,55	850,25	870,31
3.	E.Snadbjivanje/opskrba el.energijom,plinom i vodom	691,63	692,98	706,19	975,88	903,89	1.110,26	1.122,78	1.028,19	1.450,29	1.428,40
4	F.Građevinarstvo	331,03	351,79	382,91	423,34	424,15	488,37	513,66	529,51	632,01	632,68
5.	G.Trgovina na veliko I malo; popravak motornih vozila i motocikla, te predmeta za ličnu/osobnu potrošnju	340,65	357,64	425,58	482,99	486,29	502,73	547,28	637,11	726,14	730,24
6	H.Ugostiteljstvo	364,93	394,32	453,54	513,25	509,26	533,37	574,16	664,95	768,84	762,91
7.	I.Saobraćaj/promet, skladištenje i veze	779,05	877,41	846,75	883,28	986,61	1.171,20	1.296,76	1.277,54	1.339,60	1.505,93
8.	J.Finansijsko/financijsko posredovanje	1.034,23	1.089,70	1.110,57	1.159,02	1.179,81	1.528,21	1.604,72	1.697,42	1.790,16	1.831,09
9.	K.Poslovanje nekretninama, iznajmljivanje i poslovne usluge	627,85	785,58	751,57	544,97	567,03	945,23	1.302,52	1.158,81	825,98	855,52
10.	L.Javna uprava I odbrana/obrana, obavezno socijalno osiguranje	1.103,45	1.158,04	1.198,74	1.240,93	1.271,96	1.771,13	1.908,21	1.939,82	1.981,80	2.066,20
11.	M.Obrazovanje	1.054,71	1.090,03	1.272,52	1.398,64	1.333,25	1.700,00	1.774,46	2.073,37	2.271,22	2.166,01
12.	N.Zdravstvena i socijalna zaštita/skrb	984,98	1.023,70	1.067,64	1.120,69	1.109,53	1.587,81	1.659,67	1.731,66	1.762,50	1.793,76
13.	O.Ostale javne,društvene, socijalne i lične/osobne uslužne djelatnosti	576	571,05	587,86	663,12	661,88	902,78	909,26	922,10	1.017,08	1.015,64

**UPOREDNI PREGLED NETO PLATA U BRČKO DISTRIKTU BIH
SA ENTITETIMA I KANTONIMA , 2004-2009.GODINA**

	Prosječna neto plata u KM	Brčko Distrikt=100
Ø 2004.godine		
Brčko Distrikt BiH	706,83	100,00
Re publika Srpska	423,00	65,12
Federacija BiH	534,00	77,56
Ø 2005.godine		
Brčko Distrikt BiH	675,93	100
Re publika Srpska	465,00	68,80
Federacija BiH	558,00	82,50
Ø 2006.godine		
Brčko Distrikt BiH	673,83	100,00
Re publika Srpska	521,00	77,30
Federacija BiH	603,21	89,50
Ø 2007.godine		
Brčko Distrikt BiH	684,82	100,00
Re publika Srpska	522,00	76,22
Federacija BiH	662,00	96,67
Ø 2008.godine		
Brčko Distrikt BiH	729,53	100,00
Re publika Srpska	755,00	103,50
Federacija BiH	751,30	103,00
April 2009.godine		
Brčko Distrikt BiH	773,22	100,00
Republika Srpska	786,00	101,70
Federacija BiH:	797,97	103,20

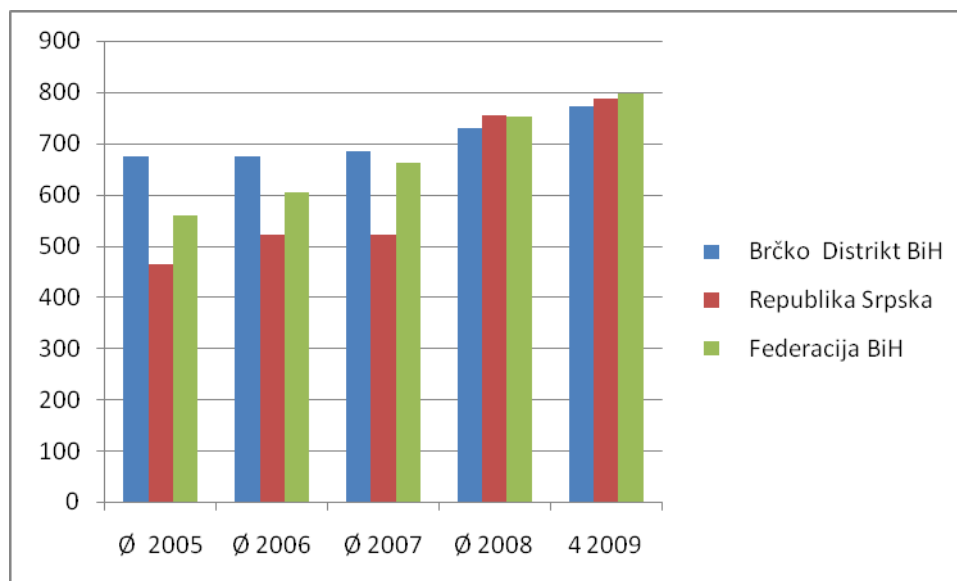
UPOREDNI PREGLED PLATA U BIH 2005-2009 GODINA

	Ø 2005	Ø 2006	Ø 2007	Ø 2008	4 2009
--	--------	--------	--------	--------	--------

Neto plate u KM

Brčko Distrikt BiH	675,43	674,00	684,82	729,53	773,22
Republika Srpska	465,00	521,00	522,00	755,00	786,00
Federacija BiH	558,00	603,00	662,00	751,30	797,97

GRAFIKON UPOREDNOG PREGLEDA NETO PLATA U BIH



MJESEČNI INDEKSI POTROŠAČKIH CIJENA

Ø 2005=100

GODINA	I	II	III	IV	V	VI	VII	VIII	IX	X	XI	XII
2005	99,7	100,2	100,6	100,0	101,5	99,1	98,8	98,3	98,3	101,0	101,3	101,2
2006	105,3	105,6	105,9	105,6	105,9	105,9	103,7	103,4	103,7	104,9	105,2	105,3
2007	105,4	105,4	105,4	106,0	106,0	104,6	104,3	105,1	106,1	108,1	108,8	109,8
2008	110,9	111,5	112,3	111,2	112,3	112,5	112,6	113,3	113,5	114,3	112,8	111,6
2009	111,1	111,3	111,7	110,6								
PREDHODNI MJESEC =100												
2005	101,6	100,5	100,4	99,4	101,5	97,6	99,7	99,5	100,0	102,8	100,2	100,0
2006	103,5	100,2	100,4	99,0	100,3	100,3	99,3	99,9	100,0	100,9	100,2	100,0
2007	100,2	100,0	99,9	100,6	99,9	98,7	99,7	100,8	100,9	101,8	100,7	100,9
2008	101,0	100,5	100,8	99,0	101,0	100,2	100,0	100,7	100,1	100,8	98,7	98,9
2009	100,2	99,6	100,3	99,0								
ISTI MJESEC PREDHODNE GODINE =100												
2005	-	-	-	-	-	-	-	-	-	-	-	-
2006	105,0	104,7	104,7	104,2	103,0	105,8	105,4	105,7	105,8	103,9	103,9	103,9
2007	100,6	99,9	99,5	100,4	100,0	98,8	100,6	101,7	102,3	103,0	103,4	104,3
2008	105,2	105,7	106,6	104,8	106,0	107,6	108,0	107,8	107,8	105,8	103,7	101,6
2009	100,8	100,4	99,4	99,5								
DECEMBAR PREDHODNE GODINE =100												
2005	101,6	102,1	102,5	101,8	103,4	100,9	100,6	100,1	100,1	102,9	103,1	103,1
2006	103,8	104,0	104,3	104,4	104,6	104,6	102,4	102,1	102,1	103,1	103,5	103,8
2007	100,2	100,2	100,1	100,7	100,6	99,3	99,0	99,8	100,8	102,6	103,4	104,3
2008	101,0	101,6	102,3	101,3	102,3	102,5	102,5	103,2	103,4	104,1	102,8	101,6
2009	100,2	99,8	100,1	99,1								

INDEKS POTROŠAČKIH CIJENA U MARTU/OŽUJKU 2009.GODINE

	<u>II I2009</u> XII2008	<u>III 2009</u> II 2009	<u>III2009</u> III2008	<u>I-III2009</u> I-III2008	<u>IV2008-III2009</u> IV2007-III2008	<u>III2009</u> Ø2005
Indeks potrošačkih cijena ukupno	100,1	100,3	99,4	100,0	104,3	111,7
Hrana i bezalkoholna pića	101,1	101,0	100,9	101,3	106,8	120,6
Alkoholna pića i duhan	100,7	100,2	101,5	101,4	101,9	104,1
Odjeća i obuća	99,6	99,6	94,4	94,6	94,7	90,0
Stanovanje,voda, elekt.en, plin i dr. energenti	99,5	99,7	103,7	104,6	108,9	128,0
Namještaj,kućanski aparati i redovno održavanje kuće	99,3	99,4	100,3	100,8	101,3	101,5
Zdravstvo	100,7	100,5	104,0	103,6	103,0	113,1
Prevoz	97,5	100,0	87,4	89,0	103,4	96,5
Komunikacije	100,0	100,0	98,9	101,7	103,1	107,1
Rekreacija i kultura	100,3	100,4	106,2	106,0	104,1	107,0
Obrazovanje	100,0	100,0	96,1	96,1	96,2	101,2
Restorani i hoteli	100,2	100,0	104,2	104,9	106,3	113,4
Ostala dobra i usluge	100,1	100,0	100,7	100,7	100,8	113,4

INDEKS POTROŠAČKIH CIJENA U APRILU/TRAVNJU 2009.GODINE

	<u>IV 2009</u> XII2008	<u>IV 2009</u> I II2009	<u>IV2009</u> IV2008	<u>I-IV 2009</u> I-IV2008	<u>V2008-IV2009</u> V2007-IV2008	<u>IV2009</u> Ø2005
Indeks potrošačkih cijena ukupno	99,1	99,0	99,5	99,9	103,8	110,6
Hrana i bezalkoholna pića	100,7	99,6	100,4	101,1	106,4	120,1
Alkoholna pića i duhan	100,5	99,8	101,3	101,4	101,9	103,9
Odjeća i obuća	98,8	99,2	97,5	95,3	95,0	89,3
Stanovanje,voda, elekt.en, plin i dr. energenti	91,4	91,9	106,6	105,1	108,5	117,6
Namještaj,kućanski aparati i redovno održavanje kuće	99,3	100,0	100,2	100,6	101,2	101,4
Zdravstvo	100,4	99,7	103,6	103,6	103,2	112,7
Prevoz	98,9	101,4	86,6	88,4	101,2	97,8
Komunikacije	100,0	100,0	98,9	101,0	102,7	107,1
Rekreacija i kultura	100,3	100,0	106,3	106,1	104,6	107,0
Obrazovanje	100,0	100,0	96,1	96,1	95,9	101,2
Restorani i hoteli	100,3	100,1	104,0	104,6	106,2	113,5
Ostala dobra i usluge	100,1	100,0	100,7	100,7	100,8	113,4

KOEFIČIJENTI RASTA CIJENA NA MALO U BRČKO DISTRIKTU BIH

	U mjesecu u odnosu na preth. mjesec	Od početka godine do kraja mjeseca	Prosječ. Mjes. rasta od početka god. do kraja mjeseca	U mjesecu u odnosu na isti mjesec prethodne godine
2006.godina				
Januar	0,05	0,05	0,050	0,076
Februar	-0,001	0,049	0,024	0,069
Mart	0,001	0,05	0,016	0,066
April	0,004	0,038	0,009	0,039
Maj	-0,007	0,049	0,010	0,058
Juni	0	0,046	0,008	0,056
Juli	-0,001	0,048	0,007	0,06
Avgust	0,004	0,049	0,006	0,06
Septembar	0,002	0,048	0,005	0,061
Oktober	0,006	0,049	0,005	0,051
Novembar	0,003	0,05	0,004	0,064
Decembar	0	0,051	0,004	0,059
2007.godina				
Januar	0,051	0,051	0,051	0,043
Februar	0,003	0,053	0,027	0,044
Mart	0	0,053	0,018	0,045
April	0,005	0,055	0,014	0,054
Maj	0,004	0,055	0,011	0,043
Juni	0,008	0,056	0,010	0,050
Juli	0,006	0,056	0,008	0,044
Avgust	0,001	0,056	0,007	0,046
Septembar	0,007	0,055	0,006	0,042
Oktober	0,011	0,054	0,006	0,037
Novembar	0,007	0,048	0,004	0,033
Decembar	0,030	0,044	0,004	0,044

KOEFIČIJENTI RASTA POTROŠAČKIH CIJENA U BRČKO DISTRIKTU

	U mjesecu u odnosu na preth. mjesec	Od početka godine do kraja mjeseca	Prosječ. Mjes. rasta od početka god. do kraja mjeseca	U mjesecu u odnosu na isti mjesec prethodne godine
2008.godina				
Januar	0,01	0,01	0,010	0,052
Februar	0,015	0,016	0,008	0,057
Mart	0,008	0,023	0,008	0,066
April	-0,01	0,013	0,003	0,048
Maj	0,01	0,023	0,005	0,06
Juni	0,002	0,025	0,004	0,076
Juli	0	0,025	0,004	0,08
Avgust	0,007	0,032	0,004	0,078
Septembar	0,001	0,033	0,004	0,07
Oktober	0,008	0,041	0,004	0,058
Novembar	-0,013	0,028	0,003	0,037
Decembar	-0,011	0,017	0,001	0,016
2009.godina				
Januar	0,002	0,002	0,002	0,008
Februar	-0,004	-0,002	-0,001	0,004
Mart	0,003	0,001	0,000	-0,006
April	-0,01	-0,009	-0,023	-0,015

**ROJ ZAPOSLENIH U PRAVNIM LICIMA I
KOD SAMOSTALNIH PREDUZETNIKA
Stanje 31.03.2009.godine**

	UKUPNO	U pravnim licima	Kod samostalnih preduzetnika	Od toga	
				Samozaposlenici	Uposlene osobe
UKUPNO	16.087	11.556	4.531	2.811	1.720
A. Poljoprivreda, lov, šumarstvo i ribarstvo	102	90	12	12	0
D. Prerađivačka industrija i rudarstvo	2.951	2.165	786	188	598
E. Snadjevanje/opskrba el. En., gasom, plinom i vodom	198	197	1	1	0
F. Građevinarstvo	1.172	1.095	77	72	5
G. Trgovina na vel. i malo; Popravak motornih vozila i motocikla te predmeta za ličnu / osobnu potrošnju	5.141	2.991	2.150	1.635	515
H. Ugostiteljstvo	874	114	760	351	409
I. Saobraćaj/promet, skladištenje i veze	900	640	260	234	26
J- Finansijsko/financijsko posredov.	326	326	0	0	0
K. Poslovanje nekretninama, iznajmljiv. i poslovne usluge	559	427	132	115	17
L. Javna uprava i odbrana/odbrana i socijalno osiguranje	1.637	1.637	0	0	0
M. Obrazovanje	852	838	14	14	0
N. Zdravstvena i socijalna zaštita/skrb	745	678	67	36	31
O. Ostale javne, društvene, socijalne i lične/ osobne uslužne djelatnosti	630	358	272	153	119

BROJ ZAPOSLENIH U PRAVNIM LICIMA PO PODRUČJIMA KD

PODRUČJE KD	Ø 2008	I 2009	II 2009	III 2009	IV 2009
U K U P N O	10.941	11.472	11.522	11.556	11.496
A. Poljoprivreda, lov, šumarstvo i ribarstvo	99	90	90	90	89
D. Prerađ. Industrija i rudarstvo	2.267	2.182	2.190	2.165	2.097
E. Snabdijev./ opskrba el.en.,Gasom i vodom	188	199	198	197	197
E. Građevinarstvo	988	1.069	1.076	1.095	1.092
F. Trgov. Na vel. I malo; popravak mot vozila i motocikla te predmeta za ličnu potrošnju	2.600	2.962	2.994	2.991	2.993
H. Ugostiteljstvo	107	115	114	114	113
I..Saobraćaj/promet,skladištenje i veze	614	647	641	640	650
J. Finansijsko/financijsko posredovanje	329	324	325	326	323
K. Poslov. Nekretninama, iznajmlj. I posl usluge	349	435	433	427	418
K. Javna uprava i odbrana/ obrana	1.597	1.585	1.591	1.637	1.588
M. Obrazovanje	853	832	838	838	902
N. Zdravstvena i socijalna Zaštita/skrb	659	674	674	678	677
O.Ostale javne,društvene, soc i lične/ uslužne djelatnosti .	291	358	358	358	357

**KORISNICI PENZIJA I PROSJEČNE PENZIJE ISPLAĆENE
U BRČKO DISTRIKTU BIH**

	UKUPNO	Od toga:	
		RS	Federacija
BROJ KORISNIKA 2008.GODINE			
Januar	8.953	4.996	3.957
Februar	9.005	5.026	3.979
Mart	8.857	4.847	4.010
April	9.023	5.003	4.020
Maj	9.090	5.038	4.052
Juni	9.100	5.038	4.062
Juli	9.130	5.045	4.085
Avgust	9.165	5.073	4.092
Septembar	9.162	5.061	4.101
Oktobar	9.154	5.053	4.101
Novembar	9.203	5.103	4.101
Decembar	9.289	5.182	4.107
BROJ KORISNIKA 2009.GODINE			
Januar	9.283	5.193	4.090
Februar	9.320	5.208	4.112
Mart	9.372	5.238	4.134
April	9.371	5.238	4.133
PROSJEČNO ISPLAĆENA PENZIJA U 2004.GODINI			169,47 KM
PROSJEČNO ISPLAĆENA PENZIJA U 2005.GODINI			188.30 KM
PROSJEČNO ISPLAĆENA PENZIJA U 2006.GODINI			208.47 KM
PROSJEČNE PENZIJE 2008.GODINE			
Januar	287,00	274,93	302,23
Februar	287,06	275,18	302,07
Mart	297,69	292,49	303,98
April	292,77	283,64	304,13
Maj	307,90	304,14	312,57
Juni	312,97	312,95	312,99
Juli	313,32	313,32	313,32
Avgust	316,56	312,92	321,08
Septembar	327,13	331,75	321,43
Oktobar	326,81	331,20	321,39
Novembar	327,51	331,90	321,96
Decembar	327,19	331,85	321,30
PROSJEČNA ISPLAĆENA PENZIJA U 2008.GODINI			310,32 KM
PROSJEČNE PENZIJE 2009.GODINE			
Januar	327,35	331,74	321,78
Februar	327,70	331,80	322,51
Mart	327,49	331,80	322,05
April	327,33	331,80	321,67

NEZAPOSLENE OSOBE/LICA

	U K U P N O	Od toga :ŽENE
--	-------------	---------------

2007.

Januar	17.902	9.174
Februar	17.816	9.197
Mart	17.611	8.523
April	17.385	8.970
Maj	17.327	8.915
Juni	16.482	8.464
Juli	16.276	8.288
Avgust	15.314	7.967
Septembar	14.468	7.855
Oktobar	14.857	7.855
Novembar	14.232	7.704
Decembar	13.962	7.665

2008.

Januar	13.962	6.297
Februar	13.809	6.224
Mart	13.836	7.568
April	13.711	7.516
Maj	13.263	7.251
Juni	12.985	7.093
Juli	12.826	7.049
Avgust	12.845	7.094
Septembar	12.845	7.094
Oktobar	12.588	6.992
Novembar	11.846	6.623
Decembar	11.534	6.429

2009.

Januar	11.524	6.411
Februar	11.646	6.439
Mart	11.732	6.421
April	11.007	5.951

**NEZAPOSLENE OSOBE/LICA PREMA STRUČNOJ SPREMI
U 2009.GODINI**

-Izvori podataka:Zavod za zapošljavanje

	XI 2008	XII 2008	Ø 2008	I 2009	II 2009	III 2009	IV 2009
Ukupno	11.846	11.534	12.958	11.524	11.646	11.723	11.007
Muškarci	5.223	5.105	5.814	5.113	5.207	5.302	5.056
Žene	6.623	6.429	7.144	6.411	6.439	6,421	5.951
VSS	295	274	283	287	298	280	287
Muškarci	109	104	115	109	114	107	127
Žene	186	170	168	178	184	173	160
Viša	155	148	162	147	147	146	147
Muškarci	73	65	76	66	65	62	70
Žene	82	83	86	81	82	84	77
Srednja	2.752	2.756	2.788	2.781	2.806	2.774	2.846
Muškarci	976	978	1.003	981	1.004	1.000	1.024
Žene	1.776	1.778	1.785	1.800	1.802	1.774	1.822
VKV,KV	3.618	3.610	3.743	3.632	3.678	3.727	3.780
Muškarci	2.163	2.162	2.226	2.190	2.224	2.262	2.299
Žene	1.455	1.448	1.517	1.442	1.454	1.465	1.481
PKV	223	219	280	221	224	230	217
Muškarci	84	76	110	76	78	83	79
Žene	139	143	170	145	146	147	138
NKV	4.803	4.527	5.702	4.456	4.493	4.566	3.730
Muškarci	1.818	1.720	2.285	1.691	1.722	1.788	1.457
Žene	2.985	2.807	3.417	2.765	2.771	2.778	2.273

GRAĐEVINARSTVO

	Vrijednost izvršenih građevinskih radova U 000 KM	Broj radnika u mjesecu	Izvršeni efektivni sati
2002. GODINA			
UKUPNO	25.484	XXX	1.015.810
2003. GODINA	.		
UKUPNO	36.723		1.294.651
2004. GODINA			
UKUPNO	35.678		946.582
2005. GODINA			
UKUPNO	20.997		742.688
2006. GODINA			
UKUPNO	30.453	X	1.020.738
2007. GODINA			
UKUPNO	15.493	X	621.818
2008. GODINA			
Januar	821	341	40.720
Februar	1.506	365	62.456
Mart	1.794	378	66.214
April	1.236	358	64.898
Maj	2.022	342	65.768
Juni	2.122	331	63.083
Juli	2.347	345	64.416
Avgust	2.002	352	67.522
Septembar	3.075	362	74.516
Oktobar	2.232	385	73.803
Novembar	3.345	360	72.136
Decembar	2.690	359	65.998
UKUPNO	25.192		781.530
2009. GODINA			
Januar	1.178	307	39.604
Februar	1.429	314	33.736
Mart	1.808	330	46.085
April	2.026	336	50.596

POŠTANSKO TELEKOMUNIKACIJSKE USLUGE

U hiljadama

	Pismonosne pošiljke	Paketske pošiljke,	Platni promet u hilj.KM	Telefonski razgovori u min.
2002.UKUPNO	1.075	5,143	254	
2003.UKUPNO	1.091	4,655	311	
2004. UKUPNO	818	5,887	387	
2005.UKUPNO	1.028	6,094	344	
2006.UKUPNO	1.184	7,518	365	
2007. UKUPNO	2.134	3,86	468	
2008.GODINA				
Januar	224	0,534	43	
Februar	182	0,186	44	
Mart	206	0,242	44	
April	195	1,079	43	
Maj	262	0,562	45	
Juni	251	0,408	46	
Juli	300	0,393	46	
Avgust	344	0,442	43	
Septembar	277	0,529	41	
Oktobar	407	0,509	43	
Novembar	285	0,136	39	
Decembar	534	0,671	43	
2008.UKUPNO	3.467	5,691	520	
2009.GODINA				
Januar	372	0,128	36	5.139
Februar	332	0,495	39	4.746
Mart	296	0,520	42	5,016
April	239	0,416	41	4,842

KAPACITET, TURISTI I NOĆENJA

	UKUPNO	Od toga:	
		DOMAĆI	STRANI
TURISTI			
2003.GODINA	6.856	3.725	3.141
2004.GODINA	7.984	3.918	4.066
2005.GODINA	9.778	5.413	4.365
2006.GODINA	12.769	7.248	5.521
2007.GODINA			
Januar	737	443	294
Februar	920	437	483
Mart	1.338	672	666
April	1.072	446	626
Maj	945	523	422
Juni	1.107	687	420
Juli	1.276	687	589
Avgust	1.029	498	531
Septembar	995	403	592
Oktober	1.149	491	658
Novembar	1.432	750	682
Decembar	1.693	883	810
UKUPNO	13.693	6.920	6.773
2008.GODINA			
Januar	914	433	481
Februar	978	477	501
Mart	1.205	579	626
April	1.084	450	634
Maj	1.170	517	653
Juni	1.306	531	775
Juli	1.211	610	601
Avgust	1.165	565	600
Septembar	1.155	614	541
Oktober	1.381	647	734
Novembar	1.748	1.047	701
Decembar	1.582	851	731
UKUPNO	14.899	7.321	7.578
2009.GODINA			
Januar	712	416	296
Februar	903	530	373
Mart	904	471	433
April	894	531	363

	UKUPNO	Od toga:	
		DOMAĆI	STRANI
NOĆENJA			
2003.GODINA	27.473	16.965	10.508
2004.GODINA	39.407	21.959	17.448
2005.GODINA	22.722	12.017	10.705
2006.GODINA	26.898	17.256	9.642
2007.GODINA			
Januar	963	534	429
Februar	1.436	750	686
Mart	1.960	1.025	935
April	1.553	642	911
Maj	1.988	974	1.014
Juni	1.551	995	556
Juli	2.662	1.584	1.078
Avgust	1.820	751	1.069
Septembar	1.743	652	1.091
Oktobar	2.030	868	1.162
Novembar	2.295	1.161	1.134
Decembar	3.374	1.969	1.405
UKUPNO:	23.375	11.905	11.470
2008.GODINA			
Januar	1.775	958	817
Februar	1.688	781	907
Mart	2.122	989	1.133
April	1.765	696	1.069
Maj	2.085	792	1.293
Juni	1.937	830	1.107
Juli	2.272	1.409	863
Avgust	2.001	889	1.112
Septembar	2.634	1.663	971
Oktobar	2.097	1.038	1.059
Novembar	3.425	2.374	1.051
Decembar	2.358	1.222	1.136
UKUPNO	26.159	13.641	12.518
2009.GODINA			
Januar	1.331	853	478
Februar	1.253	606	647
Mart	1.329	593	736
April	1.285	667	618

TURISTI I NOĆENJA PREMA VRSTAMA OBJEKATA

	UKUPNO	Od toga:		
		HOTELI	MOTELI	PANSIONI I PREN
TURISTI				
2003.GODINA	6.856	6.060	689	107
2004.GODINA	7.984	6.786	1.080	118
2005..GODINA	9.778	8.418	1.281	79
2006.GODINA	12.769	10.909	1.760	100
2007.GODINA				
Januar	737	545	191	1
Februar	920	836	83	1
Mart	1.338	1.207	125	6
April	1.072	927	139	6
Maj	945	811	122	12
Juni	1.107	964	139	4
Juli	1.276	1.135	141	0
Avgust	1.029	815	214	0
Septembar	995	842	151	2
Oktobar	1.149	987	162	0
Novembar	1.432	1.488	161	44
Decembar	1.693	1.488	161	44
UKUPNO	13.693	11.832	1.762	99
2008.GODINA				
Januar	914	791	116	7
Februar	978	831	135	12
Mart	1.205	1.040	136	29
April	1.084	926	150	8
Maj	1.170	1.039	131	0
Juni	1.306	1.202	93	11
Juli	1.211	1.062	143	6
Avgust	1.165	1.031	83	51
Septembar	1.155	1.034	86	35
Oktobar	1.381	1.139	190	52
Novembar	1.748	1.620	121	7
Decembar	1.582	1.343	233	6
UKUPNO	14.899	13.058	1.617	224
2009.GODINA				
Januar	712	616	94	2
Februar	903	746	157	0
Mart	904	802	84	18
April	894	775	110	9

	UKUPNO	Od toga:		
		HOTELI	MOTELI	PANSIONI I PREN
NOĆENJA				
2003.GODINA	27.473	9.700	17.487	196
2004.GODINA	39.407	13.950	25.022	262
2005.GODINA	22.722	12.516	10.091	115
2006.GODINA	26.898	17.227	9.479	192
2007.GODINA				
Januar	963	740	222	1
Februar	1.436	1.278	157	1
Mart	1.960	1.725	225	10
April	1.553	1.343	200	10
Maj	1.988	966	1.010	12
Juni	1.551	1.287	259	5
Juli	2.662	2.289	373	0
Avgust	1.820	1.336	484	0
Septembar	1.743	1.336	404	3
Oktober	2.030	1.750	280	0
Novembar	2.295	1.966	277	52
Decembar	3.374	2.967	218	189
UKUPNO	23.375	18.983	4.109	283
2008.GODINA				
Januar	1.775	1.610	155	10
Februar	1.688	1.381	288	19
Mart	2.122	1.702	391	29
April	1.765	1.464	293	8
Maj	2.085	1.735	335	15
Juni	1.937	1.741	179	17
Juli	2.272	1.988	278	6
Avgust	2.001	1.665	141	195
Septembar	2.634	2.328	152	154
Oktober	2.097	1.674	292	131
Novembar	3.425	3.196	222	7
Decembar	2.358	2.012	340	6
UKUPNO	26.159	22.496	3.066	597
2009.GODINA				
Januar	1.331	1.206	123	2
Februar	1.253	1.049	204	2
Mart	1.329	1.173	143	13
April	1.285	1.074	198	13

STRANI TURISTI PREMA ZEMLJAMA IZ KOJIH DOLAZE

	Turisti				Noćenja							
	2005	2006	2007	2008	2005	2006	2007	2008	2009			
UKUPNO	4.365	5.521	6.773	7.578	433	363	10.705	9.642	11.470	12.518	736	618
Albanija	3	6	3	4	0	0	5	10	12	14	0	0
Austrija	235	450	482	636	52	49	373	550	880	1.273	239	161
Belgija	7	0	12	21	0	0	8	0	18	34	0	0
Bugarska	3	7	13	47	2	4	11	2	33	56	2	10
Češka	21	67	105	125	7	12	34	88	182	221	10	30
Danska	10	36	13	55	0	0	16	66	21	58	0	0
Finska	6	16	37	66	12	0	7	16	64	116	21	0
Francuska	43	92	35	66	1	2	124	135	81	91	1	3
Grčka	11	24	33	36	0	1	22	32	59	63	0	1
Holandija	69	51	63	69	2	5	143	106	131	119	4	5
Hrvatska	793	1050	1.218	1.085	70	59	2709	1630	1.975	1.586	81	80
Irska	12	14	18	27	0	1	18	25	39	28	0	2
Island	0	0	14	1	0	0	0	0	19	1	0	0
Italija	281	12	287	331	17	18	451	648	540	633	27	24
Izrael	12	0	8	16	0	0	66	0	20	50	0	0
Srbija	1510	1227	2.031	2.152	158	83	3444	1290	3.085	3.102	184	103
Crna Gora	0	0	80	111	5	4	0	0	124	136	5	3
Luksemburg	0	10	1	5	0	0	0	15	1	5	0	0
Mađarska	66	64	57	86	6	0	74	178	85	115	12	2
Makedonija	71	252	108	158	7	12	312	431	147	395	21	18
Norveška	27	35	41	17	0	2	36	78	49	26	0	2
Poljska	30	22	29	26	2	0	34	48	38	37	3	0
Portugal	8	0	7	5	0	0	9	0	8	11	0	0

	Turisti18						Noćenja					
	2005	2006	2007	2008	III 2009	IV 2009	2005	2006	2007	2008	III 2009	IV 2009
Rumunija	3	10	74	48	0	0	5	22	99	100	0	0
Rusija	6	36	10	31	0	0	9	89	10	88	0	0
Njemačka	205	310	179	295	13	25	390	930	646	722	22	47
Slovačka	25	96	67	57	3	3	30	150	120	128	3	3
Slovenija	340	608	666	789	57	63	1107	1213	964	1.272	78	85
Španija	22	25	12	23	3	0	38	53	34	46	5	0
Švajcarska	104	225	95	105	3	6	135	483	167	199	5	17
Švedska	17	83	36	52	1	0	22	292	56	88	1	0
Turska	46	73	88	107	1	7	104	230	630	418	1	12
Vel. Britanija	85	63	59	47	2	2	136	135	101	87	2	2
Ost.Evrop.z	14	28	141	19	1	1	18	29	222	34	1	2
Australija	15	10	19	31	0	0	29	34	34	89	0	0
Egipat	1	0	1		0	0	1	0	1		0	0
Japan	16	16	0	3	0	0	22	38	0	4	0	0
Kanada	17	15	7	12	0	0	24	46	16	13	0	00
Kina	27	12	11	10	2	0	35	143	8	11	2	0
N.Zeland	6	0	3	2	0	3	31	0	5	6	0	6
SAD	170	153	107	114	5	1	486	348	182	182	5	1
Ost.vanevrop ske zemlje	28	23	403	688	1	0	187	59	564	861	1	0

PROMET U UGOSTITELJSTVU PREMA VRSTAMA USLUGA

VRSTA USLUGE	Ukupno 2007	Ukupno 2008	I tromj. 2009	I tromj. 2008	I 2008/I 2007
UKUPNO	3.909.496	4.032.690	794.719	859.617	92,45
1. Pivo	169.016	160.772	26.467	33.256	79,59
2. Vino	149.745	93.644	19.010	21.866	86,94
3. Rakija	12.134	9.374	1.235	1.334	92,58
4. Ost.žestoka pića	120.247	100.891	15.141	27.367	55,33
5. Voćni sokovi konc.	320	6.780	1.998	120	1665
6. Voćni sokovi nekonc	130.197	100.891	40.308	27.923	144,35
7. Ostala bezalk.pića	180.941	196.453	36.128	38.114	94,79
8. Mineralna voda isl.	139.588	108.191	19.753	22.312	84,05
9. Hrana	1.399.814	1.505.018	322.643	296.952	108,65
10 Kafa,mljeko i sl.	213.078	189.253	38.503	44.980	85,60
11 Duhan I šibice	159.941	122.112	38.245	23.846	160,38
12 Ostali robni promet	56.019	45.637	2.110	42.341	4,96
13 Ostali nerob. promet	45.627	69.814	12.935	240	5389
14 Noćenja	1.132.629	1.286.738	221.243	278.966	79,31

**PROMET U UGOSTITELJSTVU PREMA VRSTI I KATEGORIJI POSLOVNE
JEDINICE**

VRSTA I KATEGORIJA	Ukupno 2007	Ukupno 2008	I tromj. 2009	I tromj. 2008	I 2008/I 2007
UKUPNO	3.909.496	4.032.690	794.719	859.617	92,45
1. Disko klub	70.000	65400	16.592	15.350	108,90
2. Hotel B kategorije	2.334.790	2.559.110	127.059	522.309	24,33
3. Kafana	11.564	14.028	2.893	4.927	58,72
4. Konoba	21.686	24.109	6.088	5.934	102,6
5. Mliječni restoran	563.134	629.788	173.424	131.666	131,72
6. Motel I kategorije	654.338	478.280	397.787	113.659	349,98
7. Ost.ugostiteljske posl. Jedinice	66.224	69.659	13.805	16.936	81,51
8. Pansion III kat.	14.681	17.230	6.144	3.166	194,06
9. Prenočište	7.950	0			
10. Restoran društvene ishrane	147.611	142.646	49.803	39.808	125,11
11 Restoran klasični	17.518	32.440	1.124	5.862	19,17

PREGLED OSTVARENIH PRIHODA U BRČKO DISTRIKTU BIH

R/ br	VRSTA PRIHODA	Ostvarenje I-XII 2008	Ostvarenje III 2009	Ostvarenje IV2009
1.	UKUPNO(2+3+4)	213.065.415	12.747.442	12.771.559
2.	PORESKI PRIHODI (a+b)	172.127.984	10.946.777	10.966.871
	Direktni porezi			
	Prihodi od dobiti pojedinaca	1.537.085	231.247	13.644
	Porez na dobit preduzeća	7.078.194	781.207	508.058
	Doprinosi za socijalnu zaštitu	0	0	0
	Porez na plate radnu snagu	7.219.551	605.152	609.225
	Porez na imovinu	819.363	6.808	5.524
	Porez na prodaju dobara i usluga	941.665	34.374	14.660
	Porez na promet posebnih usluga	516.503	31.176	39.853
	Porez na upotrebna dobra	706.120	30.100	24.400
a)	Ukupno direktni	18.818.481	1.720.064	1.215.364
	Indirektni prezi			
	Porez na prihod koji direktno pripada Budžetu Brčko Distrikta			
	Ind.porezi-dugovi iz predhodnih perioda	305		
	Prihodi od direktnih poreza doznačeni od Uprave za indirektno oporezivanje	153.309.147	9.226.713	9.751.507
	Ostali porezi	52		
b)	Ukupno indirektni	153.309.504	9.226.713	9.751.507
3	NEPORESKI PRIHODI	40.565.951	1.796.062	1.803.738
	Prihodi od nefinans.javnih preduzeća i finansijskih usluga	1.098.662	106.443	110.595
	Ostali prihodi od imovine	4.596.756	444.684	523.071
	Prihodi od pozit.kursnih razlika	51	0	0
	Prihodi od privatizacije	1.075.308	63.664	38.882
	Administrativne takse	1.261.327	101.340	83.876
	Sudske takse	1.308.177	174.995	123.057
	Komunalne takse	750.618	85.805	60.724
	Ostale budžetske naknade	4.454.577	187.380	149.578
	Posebne takse i naknade	2.964.428	277.482	285.801
	Prihodi od pružanja javnih usluga	20.727.974	169.405	178.270
	Novčane kazne	2.328.103	184.866	249.884
4.	Grantovi od dr. nivoa vlasti	371.480	4.603	949

Izvor podataka: Direkcija za financije Brčko distrikta BiH

**IZVOZ I UVOZ PO STATISTIČKIM PROCEDURAMA
I-XII 2008. i I-III 2009.GODINE**

Šifra procedure	Naziv statističke procedure	U 000 KM	Učešće u %
I-XII 2008.godine			
E	UKUPAN IZVOZ	123.345	100,0
EX1	Redovan/redovit izvoz	96.249	78,0
EX3	Procedura vanjske obrade	87	0,1
EX5	Izvoz nakon unutarnje obrade, sistem suspenzije	27.008	21,9
I	UKUPAN UVOZ	443.406	100,0
IM1	Redovan/redovi uvoz	405.740	91,5
IM3	Procedura unutarnje obrade	103	0
IM5	Uvoz nakon unutarnje obrade, sistem suspenzije	37.555	8,5
I-III 2009.godine			
E	UKUPAN IZVOZ	25.856	100
EX1	Redovan/redovit izvoz	16.766	64,8
EX3	Procedura vanjske obrade	201	0,8
EX5	Izvoz nakon unutarnje obrade, sistem suspenzije	8.888	34,4
I	UKUPAN UVOZ	66.971	100
IM1	Redovan/redovi uvoz	59.853	89,4
IM3	Procedura unutarnje obrade	97	0,1
IM5	Uvoz nakon unutarnje obrade, sistem suspenzije	7.021	10,5

POKRIVENOST UVOZA IZVOZOM, INDEKSI

Mjesec	IZVOZ		2009	UVOZ		2009	Pokrivenost uvoza izvozom		Indeksi 2009/2008	
	2008	2009		2008	2009		2008	2009	IZVOZ	UVOZ
I	8.287	7.057	19.478	28,8	36,23	85,20	67,70			
II	9.548	8.764	18.055	23,3	48,54	91,80	45,00			
III	9.345	10.034	29.438	26,8	34,10	107,37	84,50			
IV	8.996		34.907	25,8						
V	8.307		46.164	18,0						
VI	8.571		32.200	26,6						
VII	12.025		44.062	27,3						
VIII	9.231		40.026	23,1						
IX	12.612		37.060	34,0						
X	11.668		46.241	25,2						
XI	12.431		32.337	38,4						
XII	12.323		25.815	47,7						
UKUPNO	123.345		443.406	27,8						

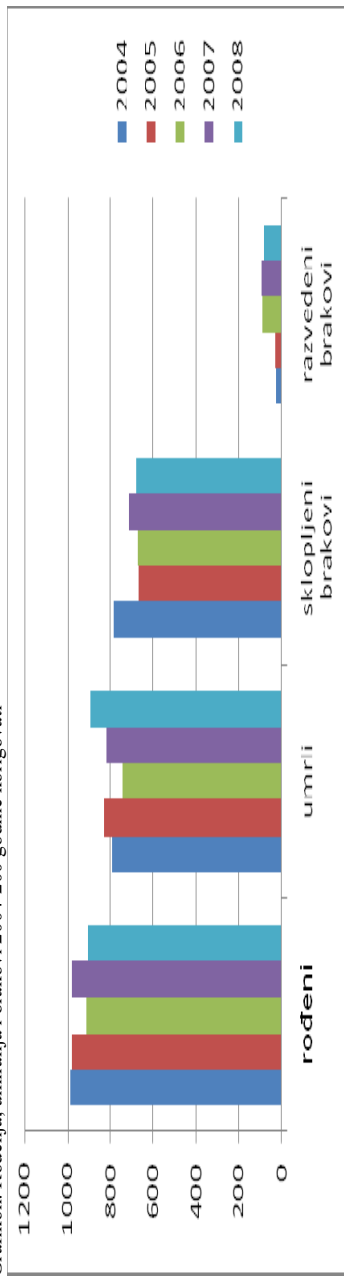
PROCJENA STANOVNIŠTVA KRAJEM GODINE I PRIRODNO KRETANJE

	Broj stanovnika		Rođeni				Umrli				Prirodni priraštaj		Brakovi	
	Živo rođeni		Mrtvo rođeni		Ukupno		Dojenčad		Svega	Muški	Svega	Muški	Sklopljeni	Razvedeni
	Svega	Muški	Svega	Muški	Svega	Muški	Svega	Muški						
2004	75.153	984	469	10	791	407	0	0	0	193	782	30		
2005	75.300	977	506	11	830	429	0	0	0	147	669	32		
2006	75.470	912	480	5	742	399	0	0	0	170	673	89		
2007	75.628	976	504	4	818	427	0	0	0	158	712	94		
2008	75.643	905	511	8	890	464	0	0	0	15	680	82		

	Na 1000 stanovnika		Umrli doje. na 1000 živorođeni		Sklopljeni brakovi na 1000 st		Razvedeni brakovi na 1000 sklop		Živorodena djeca na 1000 žena	
	Živo rođeni	Umrli priraštaj	Prirodni priraštaj	Umrli doje. na 1000 živorođeni	Sklopljeni brakovi na 1000 st	Razvedeni brakovi na 1000 sklop	Razvedeni brakovi na 1000 sklop	Razvedeni brakovi na 1000 sklop	Živorodena djeca na 1000 žena	
2004	13,09	10,53	2,56	2,57	0,00	39,37	38,36	38,36	38,36	
2005	12,97	11,02	1,95	1,95	0,00	47,83	47,83	47,83	47,83	
2006	12,08	9,83	2,25	5,40	8,92	132,24	132,24	132,24	24,14	
2007	12,90	10,82	2,08	4,00	9,41	132,02	132,02	132,02	25,77	
2008	11,96	11,76	0,20	9,00	8,98	120,58	120,58	120,58	23,92	

2.) " de facto" prisutno stanovništvo
Stope prirodnog kretanja stanovništva

Grafikon: Rođenja, umiranja i brakovi 2004-2008 godine korigovati



PROCJENA BROJA STANOVNIKA BRČKO DISTRIKTA BIH U 2008. GODINI

Ukupno stalno stanovništvo	Prisutno stanovništvo		Privremeno odsutno stanovništvo
	Broj stanovnika	Broj domaćinstava	
103.238	75.643	23.062	27.595

NAPOMENA: Bez migracije u 2004, 2005, 2006 , 2007 i 2008.godini

PROCJENA PRISUTNOG STANOVNIŠTVA PO SPOLU I STAROSNIM SKUPINAMA U 2008 GODINI

	UKUPNO	Muško	Žensko
Ukupno	75.643	37.808	37.835
0-14	13.906	7.257	6.649
15-64	50.889	25.658	25.231
65 i više	10.848	4.893	5.955

PROCJENA PRISUTNOG RADNO SPOSOBNOG STANOVNIŠTVA U 2008. GODINI

	UKUPNO	Muško	Žensko
Ukupno	75.643	37.808	37.835
Od toga:			
Muškarci (15-64.godine)		25.658	
Žene (15-59.godine)			23.175
Svega radno sposobno stanovništvo	48.833	25.658	23.175
Učešće radno sposobnog stanovništva u ukupno prisutnom stanovništvu u %	64,55	67,86	61,25

PROSJEČNA STAROST PRISUTNOG STANOVNIŠTVA

	UKUPNO	Muško	Žensko
2004	37,58	36,75	38,42
2005	37,76	36,92	38,61
2006	37,92	37,06	38,78
2007	38,07	37,20	38,93
2008	38,21	37,30	39,12

PRIRODNO KRETANJE STANOVNIŠTVA PO MJESTU PREBIVALIŠTA U BRČKO DISTRIKTU BIH

	ROĐENI						Mrtvo-rođeni	ROĐENI U ZDR. USTAN.	VITALNI INDEKS	UMRLI				SKLOP. BRAK-OVI	RAZV. BRAK-OVI		
	ŽIVOROĐENI			UKUPNO						UKUPNO		OD TOGA DOJEN	SKLOP. BRAK-OVI			RAZV. BRAK-OVI	
	UKUPNO	MUŠKI	ŽENSKI	UKUPNO	MUŠKI	ŽENSKI				UKUPNO	MUŠKI						ŽENSKI
2004.godina	983	470	513	11	994			794	408	386	0	782	96				
2005.godina	977	506	471	11	988			830	429	401		627	85				
2006.godina	922	480	432	4	866			742	399	343		673	91				
2007.godina	976	504	472	4	979			818	427	391	0	700	50				
2008.godina																	
Januar	71	43	28	2	73			80	41	39	0	49	6				
Februar	70	36	34	0	70			74	41	33	0	46	8				
Mart	62	38	24	0	62			68	34	34	0	42	6				
April	65	36	29	0	65			69	29	40	0	38	8				
Maj	85	55	30	0	85			70	38	32	0	62	6				
Juni	69	41	28	0	69			70	31	39	0	42	7				
Juli	82	41	41	1	83			63	39	24	0	102	8				
Avugst	74	36	38	1	75			83	47	36	0	94	7				
Septembar	93	59	34	0	93			81	39	42	0	61	6				
Oktobar	104	56	48	1	105			77	44	33	0	55	7				
Novembar	56	33	23	2	58			69	40	29	0	39	7				
Decembar	74	37	37	1	75			86	41	45	0	50	6				
UKUPNO	905	511	394	8	913			890	464	426	0	680	82				
2009.godina																	
Januar	72	42	30	0	72			81	50	31	0	33	0				
Februar	81	42	39	0	81			75	28	47	0	33	0				
Mart	61	26	35	4	65			71	41	30	0	45	0				
April	78	45	33	0	78			76	41	35	0	50	0				