

Molimo korisnike da prilikom upotrebe/uporabe
podataka obavezno/obvezno navedu izvor
User are kindly requested to mention data source

**POLJOPRIVREDNA PROIZVODNJA
U BRČKO DISTRIKTU BIH, 2003-2009.GODINA**

1. Predgovor	2
2. Metodološke napomene	2
3. Indeksi fizičkog obima poljoprivredne proizvodnje predhodna godina=100	4
4. Indeksi fizičkog obima poljoprivredne proizvodnje 2003 = 100	5
5. Grafikoni: Indeksi fizičkog obima poljoprivredne proizvodnje 2003 = 100	6
6. Struktura poljoprivredne proizvodnje 2003 - 2009 godine	7
7. Pregled ukupnih površina zemljišta	8
8. Korištenje površina zemljišta oranica i vrtova - zasijane površine 2003 - 2009 godine	9
9. Indeksi - zasijane površine oranica i vrtova	11
10. Grafikon: Indeksi - zasijane površine oranica i vrtova 2003 = 100	12
11. Struktura korištenja zemljišta oranica i vrtova	12
Grafikon:Struktura korištenja zemljišta oranica i vrtova	13
12. Procjena brojnog stanja stoke na području Brčko Distrikta 2003 - 2009 godine	14
13. Poljoprivredna proizvodnja u Brčko Distriktu BiH 2003 - 2009 godine, naturalni pokazatelji	15
14. Klanje stoke i peradi 2006 – 2009	21

P R E D G O V O R

Podaci iskazani u ovoj publikaciji rezultat su provođenja velikog broja statističkih istraživanja iz područja poljoprivrede..

Podaci o zasijanim površinama zemljišta, prinosima ratarskih kultura, o broju stabala i prinosima voća, o brojnom stanju stoke i stočarskoj proizvodnji, kao i poljoprivrednim mašinama i oruđima prikupljaju se redovitim statističkim istraživanjima. Izvještajne jedinice su poslovni subjekti iz područja poljoprivrede, a za gospodarstva (farme) individualnih poljoprivrednih proizvođača podaci se dobijaju procjenama. Procjene rade stručni timovi i stručne službe nadležnog organa za poljoprivredu Brčko Distrikta BiH. U tom smislu ostvarena je vrlo dobra saradnja sa Odjelom za poljoprivredu, šumarstvo, vodoprivredu i veterinarstvo Vlade Brčko Distrikt BiH.

Cilj ove publikacije je da prikaže ukupnu poljoprivrednu proizvodnju u Brčko Distriktu BiH 2003-2009. godine, kao i odgovarajući raspoloživi resursi, iskazano u relativnim i naturalnim pokazateljima. Kao relativni pokazatelji iskazani su indeksi fizičkog obima poljoprivredne proizvodnje ukupno-bruto i neto i bruto indeksi po granama i grupama kao i strukture poljoprivredne bruto proizvodnje ukupno i po granama i grupama. Pored toga, iskazani su podaci o ukupnim površinama zemljišta po kategorijama, korištenje zemljišta oranica i vrtova te procjene brojnog stanja stoke kao i podaci o poljoprivrednoj proizvodnji u naturalnim pokazateljima.

Bit ćemo zahvalni za sve primjedbe, prijedloge i sugestije.

METODOLOŠKE NAPOMENE

Poljoprivredno zemljište je zemljišna površina koja se koristi za poljoprivrednu proizvodnju. Poljoprivredno zemljište čine: obradivo zemljište, pašnjaci, ribnjaci, trstici i bare

Obradivo zemljište je zemljišna površina na kojoj se uzgajaju ratarski i povrtlarski usjevi, višegodišnji zasadi i trave i vrši obrada kosidba i drugi poljoprivredni radovi i po pravilu, ubiru prinosi svake godine. Obradivo zemljište čine oranice i bašte, voćnjaci, vinogradi i livade.

Oranica (njiva) j zemljišna poršina na kojoj se obavlja ratarska proizvodnja. Na njoj se po utvrđenom redu (plodoredu) siju ratarski usjevi: žita, industrijsko bilje, povrtno bilje i stočno krmno bilje. U oranično zemljište se uračunavaju i površine koje su «radi odmora» ostale neobrađene: zeleni i crni rugar, zaležaji, parlozi i prelozi. Osim toga, oranicama se smatraju i površine pod loznim i voćnim rasadima, površine pod cvijećem i ukrasnim biljem.

Zasijana površina je obrađena i zasijana površina poljoprivrednim usjevima (u jesenjoj i proljetnoj sjetvi).

Požnjevena površina je površina sa koje je požnjeven usjev i ubran prinos. Požnjevene površine mogu biti manje od zasijanih površina u slučaju kada su usjei usljed elementarnih i drugih nepogoda potpuno uništeni, tako da na tim površinama nije obavljena žetva niti ubran prinos.

Rodna stabla voća su stabla koja su prema svojoj fiziološkoj zrelosti sposobna da, pod normalnim uslovima za vegetaciju, zametnu plod, bez obzira da li su u odnosnoj godini rodila ili ne.

Prinos usjeva je iskazan kao hambarski prinos normalne vlažnosti po odbitku svih gubitaka prilikom žetve (berbe), transporta i vršidbe.

Prinos po jedinici površine (pohe) obračunat je na požnjevenu površinu.

Prinosi po stablu obračunati su po rodnom stablu.

Prirast stoke predstavlja proizvodnju žive mjere stoke u toku godine kao rezultat priploda, porasta i tova stoke. Upan prirast pojedinih vrsta stoke uključuje živu težinu zaklane stoke, razliku težine prodane stoke kupcima van teritorije Distrikta i kupljene stoke od prodavaca van teritorije Distrikta, kao i razliku težine stoke na kraju i početku godine.

Podaci o broju stoke odnose se na stanje 31. decembra kalendarske godine.

Proizvodnja mlijeka odnosi se na neto količine tj. na namuženo mlijeko, ne računajući količine koje posišu telad i jagnjad.

Indeksi fizičkog obima poljoprivredne proizvodnje izračunavaju se na osnovi podataka o proizvodnji poljoprivrednih proizvoda. Kao ponderacijski faktor za obračun indeksa uzima se pomični prosjek cijena proizvođača u posljednje tri godine.

Indeksi ukupne poljoprivredne bruto proizvodnje i indeksi grana i grupa izračunati su na osnovi bruto proizvodnje grana i grupa.

Indeksi ukupne poljoprivredne neto proizvodnje izračunati su na osnovi konačne neto proizvodnje tj. bez proizvoda koji se koriste za stočnu hranu.

Bruto težina stoke predstavlja težinu životinja neposredno pred klanje.

Neto težina stoke predstavlja težinu zaklanih životinja poslije otklanjanja određenih dijelova u zavisnosti od vrste i kategorije stoke tj. težinu očišćene zaklane životinje.

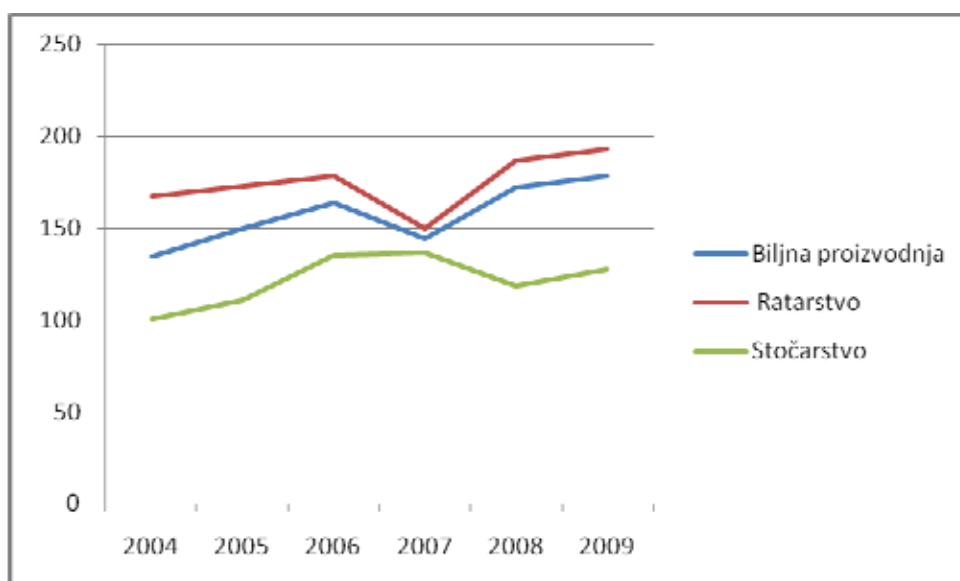
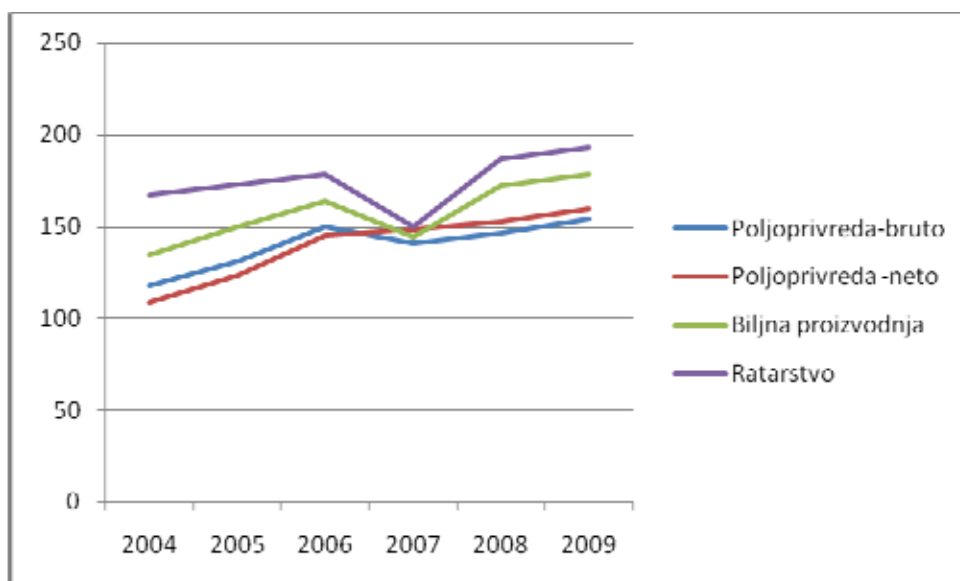
**INDEKSI FIZIČKOG OBIMA POLJOPRIVREDNE PROIZVODNJE
PREDHODNA GODINA =100**

	2003	2004	2005	2006	2007	2008	2009
	2002	2003	2004	2005	2006	2007	2008
POLJOPRIVREDA – BRUTO (I + II)	79,10	117,80	111,00	114,31	94,01	103,96	105,27
POLJOPRIVREDA – NETO	91,60	108,70	113,20	117,51	102,57	102,71	104,67
I. BILJNA PROIZVODNJA (1+2)	65,60	134,90	111,10	109,25	88,38	118,95	103,58
1. RATARSTVO	52,40	167,70	103,00	103,30	84,15	124,39	103,25
a) Žita	47,40	165,10	105,60	107,69	79,86	129,46	102,88
b) Industrijsko bilje	97,30	175,30	87,10	96,01	99,70	166,61	110,65
c) Povrtno bilje	47,70	223,90	105,20	91,00	95,60	100,39	102,27
d) Stočno krmno bilje	89,00	123,00	80,10	100,00	87,19	100,31	106,07
e) Livade	37,40	114,60	158,80	100,00	100,00	100,00	100,00
f) Pašnjaci	38,50	131,40	190,80	100,00	103,05	100,00	100,00
2. VOĆARSTVO	134,60	72,80	144,10	127,74	102,87	101,64	104,84
II STOČARSTVO	100,00	100,30	110,70	121,48	101,18	86,55	107,73
a) Govedarstvo	102,80	100,30	128,70	104,23	100,17	100,00	89,96
b) Svinjogojstvo	100,00	100,00	94,80	280,00	127,27	53,57	166,67
c) Ovčarstvo	100,00	100,00	78,30	91,18	96,80	116,08	133,33
d) Konjarstvo	100,00	100,00	65,50	86,84	100,00	8,48	121,43
e) Peradarstvo	96,90	100,00	101,60	103,92	84,56	100,64	104,33
f) Pčelarstvo	100,00	100,30	166,70	300,00	100,00	100,00	88,89

INDEKSI FIZIČKOG OBIMA POLJOPRIVREDNE PROIZVODNJE
2003 - 2009 GODINE

	2003 = 100					
	2004	2005	2006	2007	2008	2009
POLJOPRIVREDA – BRUTO (I + II)	117,8	130,76	149,47	140,52	146,08	153,78
POLJOPRIVREDA – NETO	108,7	123,05	144,59	148,31	152,33	159,44
I. BILJNA PROIZVODNJA (1+2)	134,9	149,87	163,74	144,71	172,13	178,30
1. RATARSTVO	167,7	172,73	178,43	150,15	186,77	192,84
a) Žita	165,1	174,35	187,75	149,94	194,11	199,70
b) Industrijsko bilje	175,3	152,69	146,59	146,15	243,51	269,44
c) Povrtno bilje	223,9	235,54	214,34	204,91	205,71	210,38
d) Stočno krmno bilje	123,00	98,52	98,52	85,90	86,17	91,40
e) Livade	114,6	181,98	181,98	181,98	181,98	181,98
f) Pašnjaci	131,4	250,71	250,71	258,36	258,36	258,36
2. VOČARSTVO	72,80	104,90	134,01	137,85	140,11	146,89
II STOČARSTVO	100,3	111,03	134,88	136,47	118,12	127,25
a) Govedarstvo	100,3	129,09	134,55	134,78	134,78	121,24
b) Svinjogojstvo	100,00	94,80	265,44	337,83	180,97	301,63
c) Ovčarstvo	100,00	78,30	71,39	69,11	80,22	106,96
d) Konjarstvo	100,00	65,50	56,88	56,88	4,82	5,86
e) Peradarstvo	100,00	101,60	105,58	89,28	89,85	93,74
f) Pčelarstvo	100,30	167,20	501,60	501,60	501,60	445,87

GRAFIKONI: INDEKSI FIZIČKOG OBIMA POLJOPRIVREDNE PROIZVODNJE
2003 GOD.= 100



**STRUKTURA POLJOPRIVREDNE PROIZVODNJE U BRČKO DISTRIKTU BIH
2003-2009 GODINE**

	2003	2004	2005	2006	2007	2008	2009
POLJOPRIVREDA – BRUTO (I + II)	100,00	100,00	100,00	100,00	100,00	100,00	100,00
I BILJNA PROIZVODNJA (1+2)	50,30	58,10	59,20	56,10	52,71	61,47	58,54
1. RATARSTVO	33,70	47,20	44,00	10,10	38,83	48,92	46,16
a) Žita	21,90	30,40	29,40	27,90	26,32	36,50	34,77
b) Industrijsko bilje	2,10	3,10	2,30	2,00	2,72	3,14	2,05
c) povrtno bilje	4,60	8,60	7,90	6,40	6,33	6,09	6,08
d) stočno krmno bilje	4,70	4,60	3,50	3,10	2,72	2,50	2,59
e) livade	0,10	0,10	0,20	0,10	0,15	0,14	0,14
f) pašnjaci	0,30	0,40	0,70	0,60	0,60	0,55	0,54
2. VOĆARSTVO	16,60	10,90	15,20	16,00	13,87	12,55	12,38
II STOČARSTVO	49,70	41,90	40,80	43,90	34,83	38,53	41,46
1. Govedarstvo	21,80	18,20	20,70	19,00	20,65	19,19	17,02
2. Svinjarstvo	5,70	4,70	4,00	9,80	12,65	6,32	10,41
3. Ovčarstvo	1,20	1,00	0,70	0,70	0,71	0,76	1,01
4. Konjarstvo	2,20	1,90	1,10	0,80	0,83	0,06	0,08

PREGLED UKUPNIH POVRŠINA ZEMLJIŠTA BRČKO DISTRIKT BIH U 2009 GODINI

Kategorije korištenja zemljišta	UKUPNO			Od toga u vlasništvu		
	Hektara	Strukture u %		Poljoprivred. I dr.fizička lica	Brčko Distrikta	Pravna lica
		Ukupno površine	Poljop.Zemljište			
1. Oranice	30.423	61,67	86,23	24.430	4.320	1.673
2. Voćnjaci	3.211	6,51	9,10	2.847	177	187
3. Vinogradi	-			-	-	-
4. Livade	840	1,70	2,38	617	183	40
		0,00	0,00			
5. OBRADIVE POVRŠINE (1 - 4)	34.474	69,88	97,71	27.894	4.680	1.900
6. Pašnjaci	720	1,46	2,04	564	61	95
7. Ribnjaci	-			-	-	-
8. Trstici i bare	88	0,18	0,25	20	60	8
9. POLJOPRIVREDNO ZEMLJIŠTE (5 - 8)	35.282	71,52	100,00	28.478	4.801	2.003
10. Šumsko zemljište	9.607	19,47		7.323	591	1.693
11. Neplodno zemljište	4.443	9,01		951	1.804	1.688
		0,00				
12. UKUPNA POVRŠINA (9 - 11)	49.332	100,00		36.752	7.196	5.384

KORIŠTENJE POVRŠINA ORANICA I VRTOVA
Zasijane površine 2003. – 2009. godine u ha

	2003.	2004.	2005.	2006.	2007	2008	2009
I ŽITA							
1. pšenica	3.397	3.411	3.377	3.732	3.730	3.705	3.736
2. ječam	1.030	1.030	750	700	750	700	713
3. zob	970	980	970	250	250	260	267
4. kukuruz	4.038	4.230	5.543	5.535	5.480	5.700	5.930
Ukupno (1-4)	9.435	9.651	10.640	10.217	10.210	10.150	10.646
II INDUSTRIJSKO BILJE							
1. soja	179	130	299	224	226	270	349
2. duhan	120	110	109	105	100	100	100
3. ljekovito i aromatsko bilje	35	45	25	23	23	23	45
4. suncokret		35	50	50	50	50	50
5. Uljana repica		35	49	150	150	150	160
Ukupno (1-3)	334	335	523	552	515	513	704
III POVRTNO BILJE							
1. krompir	303	300	350	300	300	353	305
2. mrkva	15	15	15	15	15	15	15
3. crni luk	40	40	40	35	35	35	35
4. bijeli luk	15	15	15	10	10	10	10
5. grah	101	90	110	120	120	120	120
6. grašak	11	10	12	10	10	10	10
7. kupus i kelj	25	25	30	30	30	30	30
8. paradajz	30	30	32	32	32	30	30
9. paprika zelena	25	25	29	29	29	29	28
10. krastavac	20	20	20	20	20	20	20
11. dinje i lubenice	15	10	10	10	10	10	10
12. ostalo povrće	-						

Ukupno (1-12)	600	580	663	611	611	662	613
----------------------	------------	------------	------------	------------	------------	------------	------------

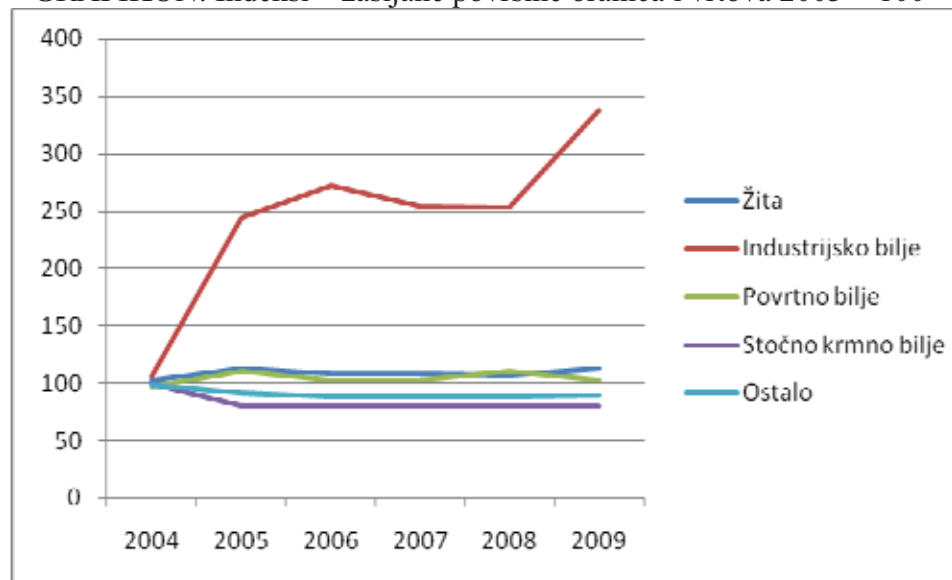
	2003.	2004.	2005.	2006.	2007	2008	2009
IV STOČNO KRMNO BILJE							
1. djetelina	505	500	400	400	400	400	400
2. lucerka	300	300	200	200	200	200	210
3. kukuruz za hranu	110	110	100	100	100	100	125
4. mješavina trave i mahunarki	35	30	30	30	30	30	30
5. mješavina žita i mahunarki	30	30	30	30	30	30	30
6. travno-djetelinska smjesa	90	90	90	30	90	90	90
7. ostalo krmno bilje	200	200	180	180	180	180	180
Ukupno (1-7)	1.270	1260	1.030	1.030	1.030	1.030	1.065
UKUPNO ZASIJANO (I+II+III+IV)	11.639	11.846	12.853	12.410	12.399	12.435	13.028
V							
1. jagode	60	65	65	65	65	65	65
2. maline	25	20	20	20	20	20	20
3 površine pod cvijećem	3	3	3	3	3	2	3
4 vrbici na oranicama	10	10	10	10	10	10	310
5 ugari	6.481	6.481	6.480	6.480	6.480	6.480	6.480
6 neobrađene oranice i vrtovi	11.104	11.846	10.575	9.936	9.936	9.936	9.936
Ukupno (1-6)	17.683	18.425	17.153	16.514	16.514	16.516	16.814
UKUPNO ORANICE I VRT.	29.322	30.271	30.009	28.924	28.913	28.951	29.842

INDEKSI - ZASIJANE POVRŠINE ORANICA I VRTOVA

	2003.	2004.	2005.	2006	2007	2008	2009
	2002.	2003.	2004.	2005	2006	2007	2008
1. Žita	81,2	102,3	110,2	96,0	99,93	99,41	104,60
2. Industrijsko bilje	106,0	106,3	230,0	111,40	93,30	99,60	133,33
3. Povrtno bilje	70,8	96,7	114,3	92,60	100,0	108,35	92,60
4. Stočno krmno bilje	112,5	99,2	81,7	100,00	100,0	100,00	100,00
5. Ukupno zasijano (1-4)	84,2	101,8	108,5	98,0	99,91	100,30	104,10
6. Ostalo na oranicama i vrtovima (ugari, neobrađene oranice i sl.)	114,1	98,8	93,1	96,3	100,0	100,00	101,8

	2003 = 100					
	2004	2005	2006	2007	2008	2009
1. Žito	112,73	108,23	108,15	107,51	112,46	112,73
2. Industrijsko bilje	244,49	272,36	254,11	253,10	337,45	244,49
3. Povrtno bilje	110,53	102,35	102,35	110,90	102,69	110,53
4. Stočno krmno bilje	81,05	81,05	81,05	81,05	81,05	81,05
	0,00	0,00	0,00	0,00	0,00	0,00
5. Ukupno zasijano (1 – 4)	110,45	108,24	108,15	108,47	112,92	110,45
6. Ostalo na oranicama i vrtovima (ugori, neobrađive oranice)	91,98	88,58	88,58	88,58	90,17	91,98

GRAFIKON: Indeksi – zasijane površine oranica i vrtova 2003 = 100

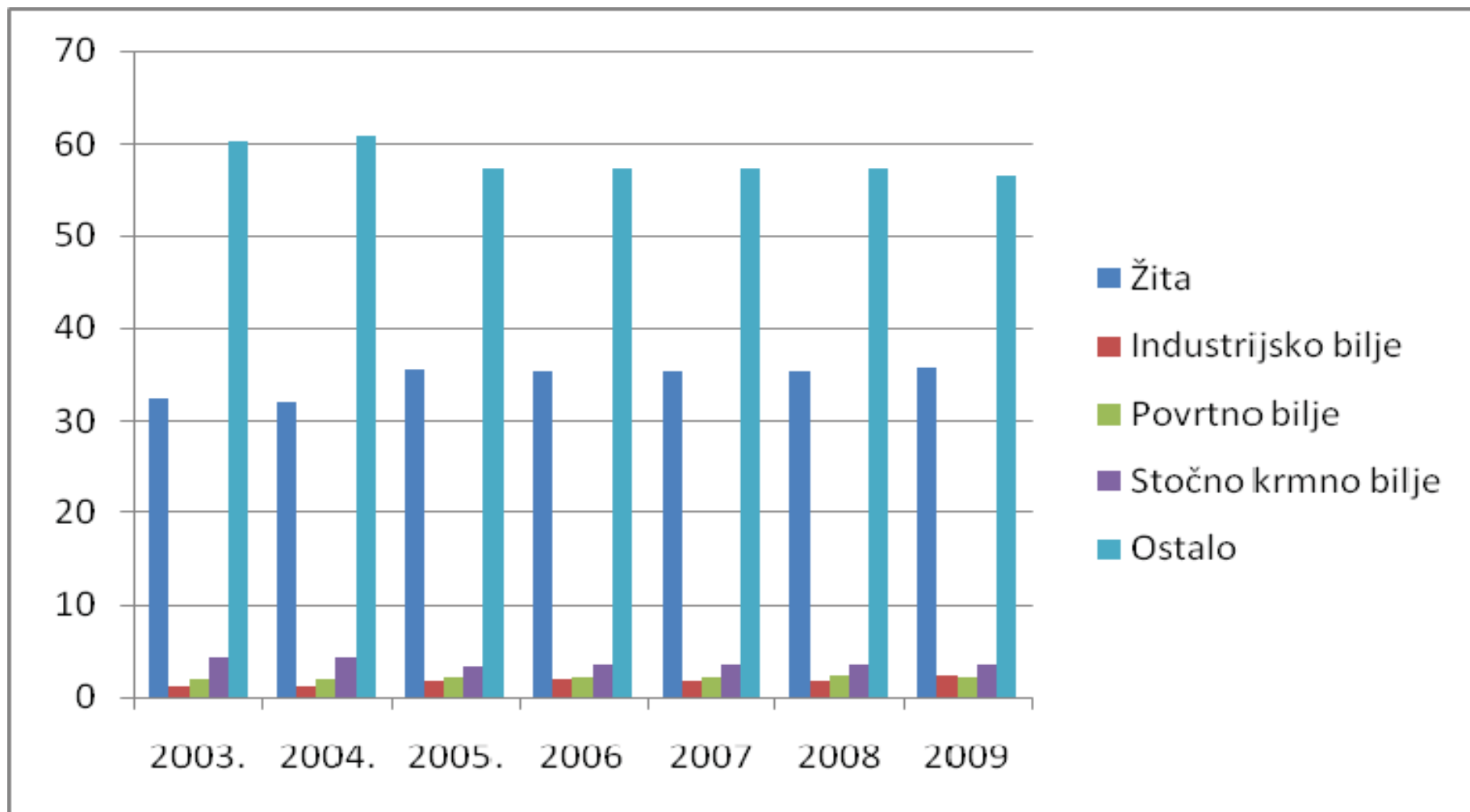


STRUKTURA KORIŠTENJA ZEMLJIŠTA ORANICA I VRTOVA
Zasijane površine 2003. – 2009. godine

	2003.	2004.	2005.	2006	2007	2008	2009
UKUPNO – ORANICE I VRTOVI (5+6)	100	100	100	100	100	100	100
1. Žita	32,3	31,9	35,5	35,3	35,3	35,2	35,7
2. Industrijsko bilje	1,1	1,2	1,7	1,9	1,8	1,8	2,3
3. Povrtno bilje	2,0	1,9	2,2	2,1	2,1	2,3	2,1
4. Stočno krmno bilje	4,3	4,2	3,4	3,6	3,6	3,6	3,5
5. Ukupno zasijano (1-4)	39,7	39,2	42,8	42,9	42,8	42,9	43,6

6. Ostalo na oranicama i vrtovima (ugari, neobrađene oranice i sl.)	60,3	60,8	57,2	57,1	57,2	57,1	56,4
---	------	------	------	------	------	------	------

STRUKTURA KORIŠTENJA ZEMLJIŠTA ORANICA I VRTOVA ZASIJANE POVRŠINE 2003 – 2009



**PROCJENE BROJNOG STANJA STOKE NA PODRUČJU
BRČKO DISTRIKT BIH 2002. – 2008. godine**

stanje 31.12.

VRSTA I KATEGORIJA STOKE	Broj grla, komada						
	2003.	2004.	2005.	2006.	2007.	2008.	2009.
GOVEDA - Ukupno	5800	5500	5600	6.000	6.500	6500	7.000
Od toga krave i steone junice	2900	3000	3.000	3.000	3200	3.000	3.300
mužne krave	2400	2400	2.400	2.500	2500	2.500	2.500
OVCE – Ukupno	2000	2000	2500	2500	2.500	3.000	4.000
Od toga ovce za rasplod	1300	1500	1800	1800	1.800	1.800	2.300
muženih ovaca	0	1000	1000	1000	1.000	1.000	1.200
strižene ovce	0	12000	1500	1500	1.500	1.500	3.000
SVINJE - Ukupno	10000	8000	8500	22000	28000	15.000	25.000
Od toga krmače i suprasne mazimice	5000	1200	2000	4000	4300	2.100	3.000
KONJI - Ukupno	600	350	3500	300	250	250	300
Od toga kobile i ždrijebne omice	200	200	180	150	150	150	120
PERAD – Ukupno – u hilj.	500	500	560	600	700	715	800
Od toga nesililce – u hilj.	170	50	50	40	30	31	35
kokoši nesilice – u hilj.	150	50	50	40	30	30	45
KOZE – Ukupno	550	700	700	700	600	600	800
Od toga broj muženih koza	200	400	400	400	400	400	500

POLJOPRIVREDNA PROIZVODNJA U BRČKO DISTRIKTU BIH
- **naturalni pokazatelji** -

			Jed. mjere	2003.	2004.	2005	2006	2007	2008	2009
I	BILJNA PROIZVODNJA (1+2+3)									
1.	RATARSTVO (a+b+c+d+e+f)									
a)	Žita									
	pšenica	zasijano	ha	3.397	3.411	3.377	3.732	3.700	3.705	3.737
		požnjeveno	ha	3.362	3.411	3.377	3.722	3.700	3.630	3.731
		pros. prinos	t	2,8	3,0	3,0	3,5	3,5	4,0	3,99
		ukupan prinos	t	9.414	10.233	10.131	13.027	12.950	14.472	14.887
	ječam	zasijano	ha	1.030	1.030	750	702	750	700	713
		požnjeveno	ha	1.021	700	650	700	703	600	700
		pros. prinos	t	2,5	2,8	2,8	3,2	3,2	3,3	3,3
		ukupan prinos	t	2.553	1.960	1.820	2.240	2244	1.980	2.310
	Zob	zasijano	ha	970	980	970	250	250	260	267
		požnjeveno	ha	962	250	200	250	250	258	258
		pros. prinos	t	2,3	2,5	2,5	3,0	3,0	3,0	3,0
		ukupan prinos	t	2.213	625	500	750	750	768	774
	kukuruz - zrno	zasijano	ha	4.038	4.230	5.543	5.535	5.500	5.700	5.930
		požnjeveno	ha	4.029	4.230	5.543	5.535	5.498	5.607	5.696
		pros. prinos	t	2,5	6,0	5,0	5,0	3,49	5,0	5,05
		ukupan prinos	t	10.071	25.380	27.715	27.675	19.201	28.189	28.765
b)	Industrijsko bilje									
	soja - zrno	zasijano	ha	179	130	299	224	265	270	349
		požnjeveno	ha	177	130	299	217	265	260	297
		pros. prinos	t	1,5	3,0	1,9	2,0	1,74	1,8	1,84
		ukupan prinos	t	266	390	568	434	460	470	546
	duhan	zasijano	ha	120	110	109	105	105	100	120
		požnjeveno	ha	120	110	109	105	105	100	100
		pros. prinos	t	1,3	2,0	1,9	2,0	1,94	2,0	2,0
		ukupan prinos	t	156	220	212	210	204	200	200
	ljekovito i aromatsko bilje	Zasijano	ha	35	45	25	23	23	23	45
		Požnjeveno	ha	35	45	25	15	15	15	45
		pros. Prinos	t	2,5	3,0	3,0	3,0	2,8	2,8	1,6

Suncokret	ukupan prinos	t	87	135	75	45	42	42	72
	Zasijano	ha	-	35	50	50	50	50	50
	Požnjeveno	ha	-	35	50	50	50	50	50
	pros. Prinos	t	-	3	1,7	1,7	1,6	1,6	1,6
	ukupan prinos	t	-	105	85	85	80	80	80

		Jed. mjere	2003.	2004.	2005	2006	2007	2008	2009
Uljana repica	zasijano	ha	-	35	40	150	150	150	160
	požnjeveno	ha	-	35	40	150	150	150	160
	pros. prinos	t	-	4	3,2	2,4	2,4	2,5	2,52
	ukupan prinos	t	-	140	128	360	360	375	403
c) Povrtno bilje									
krompir	zasijano	ha	303	300	350	300	300	353	305
	požnjeveno	ha	301	300	350	300	300	302	302
	pros. prinos	t	5,0	13	13,5	13,5	12,5	12,5	13
	ukupan prinos	t	1.505	3.900	472,5	4.050	3750	3.775	3.925
mrkva	zasijano	ha	15	15	15	15	15	15	15
	požnjeveno	ha	15	15	15	15	15	15	15
	pros. prinos	t	3,0	5,0	5,0	5,0	5,0	5,0	5,0
	ukupan prinos	t	45	75	75	75	75	75	75
crni luk	zasijano	ha	40	40	40	35	35	35	35
	požnjeveno	ha	40	40	40	35	35	35	35
	pros. prinos	t	2,5	3,0	4,0	4,0	4,0	4,0	4,0
	ukupan prinos	t	100	120	160	140	140	140	140
bijeli luk	zasijano	ha	15	15	15	10	10	10	10
	požnjeveno	ha	15	15	15	10	10	10	10
	pros. prinos	t	2,0	2,2	2,5	2,5	2,5	2,5	2,5
	ukupan prinos	t	30	32,5	38	25	25	25	25
grah – zrno	zasijano	ha	101	90	110	120	120	120	120
	požnjeveno	ha	100	90	110	120	120	120	120
	pros. prinos	t	1,5	2,5	2,5	2,5	2,5	2,5	2,5
	ukupan prinos	t	150	325	275	300	300	300	300
grašak – zrno	zasijano	ha	11	10	12	10	10	10	10
	požnjeveno	ha	11	10	12	10	10	10	10
	pros. prinos	t	1,3	2,3	2,3	2,3	2,3	2,5	2,3
	ukupan prinos	t	14	23	28	23	23	25	23
kupus i kelj	zasijano	ha	25	25	30	30	30	30	30
	požnjeveno	ha	25	25	30	30	30	30	30
	pros. prinos	t	5,0	6,5	7,0	7,0	7,0	7,0	7,0
	ukupan prinos	t	125	126,5	210	210	210	210	210

paradajz	zasijano	ha	30	30	32	32	30	30	30
	požnjeveno	ha	30	30	32	32	30	30	30
	pros. prinos	t	4.0	10	2,7	2,7	2,5	2,5	2,5
	ukupan prinos	t	120	300	85	86,4	75	75	75

		Jed. mjere	2003.	2004.	2005	2006	2007	2008	2009
paprika zelena	zasijano	ha	25	25	29	29	28	29	28
	požnjeveno	ha	25	25	29	29	28	28	28
	pros. prinos	t	2.5	5,3	3,9	3,0	3,0	3,0	3,0
	ukupan prinos	t	62	132,5	114	87	84	84	84
krastavci	zasijano	ha	20	20	20	20	20	20	20
	požnjeveno	ha	20	20	20	20	20	20	20
	pros. prinos	t	4.5	5,0	5,0	5,0	5,0	5,0	5,0
	ukupan prinos	t	90	100	100	100	100	100	100
dinje i lubenice	zasijano	ha	15	10	10	10	10	10	10
	požnjeveno	ha	15	10	10	10	10	10	10
	pros. prinos	t	6.0	10	7,0	7,0	7,0	7,0	7,0
	ukupan prinos	t	85	100	70	70	70	70	70
Među usjevi – pod usjevi									
grah	zasijano	ha	80	100	80	80	80	80	80
	požnjeveno	ha	80	100	80	80	80	80	80
	pros. prinos	t	0,9	2,0	2,0	2,0	2,0	2,0	2,0
	ukupan prinos	t	72	200	160	160	160	160	160

d) Stočno krmno bilje

Dijetelina - sijeno	zasijano	ha	505	500	400	400	400	400	400
	požnjeveno	ha	505	500	400	400	400	400	400
	pros. Prinos	t	4,5	5,5	5,5	5,5	4,5	4,5	4,5
	ukupan prinos	t	2.270	2.750	2.200	2.200	1.800	1.800	1.800
Lucerka -sijeno	zasijano	ha	300	300	200	200	200	200	210
	požnjeveno	ha	300	300	200	200	200	200	210
	pros. prinos	t	4,5	5,5	5,5	5,5	4,5	4,5	4,5
	ukupan prinos	t	1,350	1.650	1.100	1.100	900	900	950
Kukuruz za krmu – zelena masa	zasijano	ha	110	110	100	100	100	100	125
	požnjeveno	ha	110	110	100	100	100	100	125
	pros. prinos	t	10,0	12,0	12,0	12,0	12,0	12,0	16,6
	ukupan prinos	t	1,100	1.320	1.200	1.200	1.200	1.200	2.075
Mješavina trava i mahunarki -sijeno	zasijano	ha	35	30	30	30	30	30	30
	požnjeveno	ha	34	30	30	30	30	30	30
	pros. prinos	t	3,5	5,0	5,0	5,0	4,5	4,5	5,0
	ukupan prinos	t	119	150	150	150	135	135	150

Mješavina žita mahunarki – sijeno	zasijano	ha	30	30	30	30	30	30	30
	požnjeveno	ha	30	30	30	30	30	30	30
	pros. prinos	t	3,0	4,5	4,5	4,5	4,5	4,5	4,5
	ukupan prinos	t	90	135	135	135	135	135	135

			Jed. mjere	2003.	2004.	2005	2006	2007	2008	2009
Travno – dijetelinske smjese - sijeno	zasijano	ha		90	90	90	90	90	90	90
	požnjeveno	ha		90	90	90	90	90	90	90
	pros. prinos	t		2,5	4,0	4,0	4,0	4,0	4,0	4,0
	ukupan prinos	t		225	360	360	360	360	360	360
Ostalo krmno bilje - sijeno	zasijano	ha		200	200	180	180	180	180	200
	požnjeveno	ha		200	200	180	180	180	180	180
	pros. prinos	t		2,5	3,5	3,5	3,5	3,5	3,5	3,5
	ukupan prinos	t		500	700	630	630	630	630	630
Među usjevi - podusjevi										
Bundeve	zasijano	ha		30	30	30	30	30	30	30
	požnjeveno	ha		30	30	30	30	30	30	30
	pros. prinos	t		1,5	2,5	2,5	2,5	2,5	2,5	2,5
	ukupan prinos	t		45	75	75	75	75	75	75
e) Sijeno livada	zasijano	ha		-	-	-	-	-	-	-
	požnjeveno	ha		584	405	405	405	405	405	405
	pros. prinos	t		0,3	0,5	0,8	0,8	0,8	0,8	0,8
	ukupan prinos	t		175	202	324	324	324	324	324
f) Sijeno pašnjaka	?			-	-	-	-	-	-	-
	Sijeno za pašnjake	ha		605	510	510	510	510	510	510
	pros. prinos	t		0,2	0,6	0,6	0,6	0,6	0,60	0,6
	ukupan prinos	t		121	306	306	306	306	306	306
Sijeno za usjeve, voćnjake i slično	?			-	-	-	-	-	-	-
	požnjeveno	ha		2.600	2.600	2.600	2.600	2700	2700	2.700
	pros. prinos	t		0,2	0,2	0,5	0,5	0,5	0,5	0,5
	ukupan prinos	t		520	520	1.300	1.300	1350	1.350	1.350
VOĆARSTVO										
2. Svježe šljive	Broj stabala	000 kom		398	400	350	370	410	400	410
	Rodna stabla	000 kom		325	330	350	370	390	400	410
	Pros. Prihod	Kg		30,0	20	30	30	30	30	29,60

	Ukupan prihod	t	9.750	6.600	10.500	11.100	11700	11.840	12.136
Jabuke	Broj stabala	000 kom	58	20	20	32	86	86	76
	Rodna stabla	000 kom	40,0	20	20	32	48	50	76
	Pros. Prihod	Kg	30,0	8	25	17	12	10	10
	Ukupan prihod	t	1200	160	500	544	576	500	760

			Jed. mjere	2003.	2004.	2005	2006	2007	2008	2009
Kruške	Broj stabala	000 kom		30	30	30	35	46	46	45
	Rodna stabla	000 kom		18,0	30	30	35	37	40	45
	Pros. Prihod	Kg		25,0	25	25	25	25	24	23
	Ukupan prihod	t		450	750	750	875	925	960	1.035
Dunje	Broj stabala	000 kom		1,5	1,5	1,5	1,5	2	2	1,5
	Rodna stabla	000 kom		1,5	1,5	1,5	1,5	1,5	2	1,5
	Pros. Prihod	Kg		20,0	20	20	20	20	20	20
	Ukupan prihod	t		22	30	30	30	30	30	30
Breskve	Broj stabala	000 kom		4,0	1,5	1,5	2	4	3	3
	Rodna stabla	000 kom		1,5	1,5	1,5	2	2,5	2,5	3
	Pros. Prihod	Kg		15,0	15	15	15	15	15	15
	Ukupan prihod	t		22	23	23	30	37,5	37,5	45
Orasi	Broj stabala	000 kom		9,0	10	8	10	10	10	9,5
	Rodna stabla	000 kom		7,5	7,5	8	10	9	9	9,5
	Pros. Prihod	Kg		3,0	5	3	3	3	3	3
	Ukupan prihod	t		22	37,50	24	30	27	27	28,5
Trešnje	Broj stabala	000 kom		35,0	25	25	20	27	27	20
	Rodna stabla	000 kom		20,0	20	20	20	20	20	20
	Pros. Prihod	Kg		10,0	10	10	12	12	12	12
	Ukupan prihod	t		200	200	200	240	240	240	240
Višnje	Broj stabala	000 kom		31,0	47	24	50	50	50	49
	Rodna stabla	000 kom		24,0	24	24	50	43	49	49
	Pros. Prihod	Kg		7,0	7,5	7,5	7	6,43	8,00	8
	Ukupan prihod	t		168	180	180	350	37	392	392
Kajsije	Broj stabala	000 kom		2,3	2,3	2,3	2,2	2	2	2
	Rodna stabla	000 kom		2,3	2,3	2,3	2,2	2	2	2
	Pros. Prihod	Kg		15,0	15,0	15	17	17	18,5	20

Ukupan prihod	t	35	34,50	35	37,4	34	37	40
---------------	---	----	-------	----	------	----	----	----

	Jed.m	2003.	2004.	2005	2006	2007	2008	2009
--	-------	-------	-------	------	------	------	------	------

Jagode	Broj stabala	000 kom	60	65	65	65	65	65	65
	Rodna stabla	000 kom	60	60	65	65	65	65	65
	Pros. Prihod	Kg	7,0	8,0	8,0	8,5	8,5	8,5	8,5
	Ukupan prihod	t	420	480	520	553	553	553	553
			20	20	20	23	20	20	
Maline	Broj stabala	000 kom							20
	Rodna stabla	000 kom	20	20	20	23	20	20	20
	Pros. Prihod	Kg	3,3	4	3,9	3,8	3,5	3,5	3,5
	Ukupan prihod	t	66	80	78	88	70	70	70

VINOGRADARSTVO

- -

3.

II

STOČARSTVO (1+2+3+4+5)

1.	Govedarstvo	Prirast goveda –	t	1200	1.200	1.100	1.200	1.300	1.300	1.400
		žive mase								
		Proizvodnja mlijeka	000 lit.	5760	5.800	10.230	10.330	9.800	9.800	7.500
2.	Svinjarstvo	Prirast svinja	t	580	580	550	1.540	1.960	1.050	1.750
3.	Ovčarstvo	Prirast ovaca	t	70	70	75	75	75	90	75
		Prirast koza	t	27	27	25	17,5	15	15	17,5
4.	Konjarstvo	Prirast konja	t	290	290	190	165	165	14	17
5.	Peradarstvo	Prirast peradi	t	1675	1.600	1.680	1.775	1.680	1.694	1.694

6.	Pčelarstvo	Jaja	000 kom	14250	14.300	15.000	15.065	9.500	9.500	11.250
		Med	t	8,7	9	15	15	45	45	40

KLANJE STOKE I PERADI 2006 – 2009.GODINA

	2006			2007			2008			2009		
	broj grla	neto težina, tona	bruto težina, tona	broj grla	neto težina, tona	bruto težina, tona	broj grla	neto težina, tona	bruto težina, tona	broj grla	neto težina, tona	bruto težina, tona
Goveda ukupno	857	192	353	897	218	376	826	199	355	666	160	292
Telad	184	15	28	147	12	22	109	9	16	76	6	11
Junad	632	162	297	744	205	349	710	187	334	586	153	278
Krave	41	15	28	6	1	5	7	3	5	4	1	3
Ostala goveda	0	0	0	0	0	0	0	0	0	0	0	0
Ovce ukupno	67	2	3	18	0,366	0,660	70	1,050	2,100	18	0,270	0,540
Jagnjad	58	1	2	14	0,222	0,420	70	1,050	2,100	18	0,270	0,540
Šilježad, ovce i ovnovi	9	1	1	4	0,144	0,240	0	0	0	0	0	0
Koze ukupno	0	0	0	0	0	0	0	0	0	0	0	0
Svinje ukupno	1485	96	155	2316	159	243	1488	98	155	898	58	90
Odojci do 20 kg	0	0	0	0	0	0	23	0	0	9	0	0
Svinje od 20-50 kg	0	0	0	0	0	0	0	0	0	0	0	0
Svinje od 50-110 kg	1485	96	155	2316	159	243	1465	98	155	889	58	90
Svinje preko 110 kg	0	0	0	0	0	0	0	0	0	0	0	0
Perad ukupno	78020	137	195	177536	318	444	145	261	365	192	351	500
Tovljeni pilići	78020	137	195	177536	318	444	145	259	363	190	333	476
Ostala perad	0	0	0	0	0	0	0	2	2	2	18	24

Izdaje i štampa: Agencija za statistiku BiH

Podružnica/ Ekspozitura Brčko

76000 Brčko, Miroslava Krleže 1

telefon/phone: +387 (49) 231 770, telefaks/telefax: +387 (49) 230 771

Odgovorna osoba: Senija Fačić, dipl.ecc.

Priređuje: Senija Fačić, dipl.ecc.

Milka Janković, dipl.ecc

Tehnička obrada: Timur Ljubunčić, dipl.ing.

Tiraž: elektronska distribucija

E-pošta/E-mail: bhas@bhas.ba

Web stranica/Web site: <http://www.bhas.ba>

Podaci iz ovog saopštenja objavljuju se i na internetu.
