



САОПШТЕЊЕ FIRST RELEASE



Молимо кориснике да приликом употребе података обавезно наведу извор
Users are kindly requested to mention the data source

ГОДИНА/ YEAR II

САРАЈЕВО, 10. 05. 2013.

БРОЈ/ NUMBER 4

САОБРАЋАЈ TRANSPORT

ГРАНИЧНИ ПРОМЕТ

ПУТНИКА И ПУТНИЧКИХ ДРУМСКИХ МОТОРНИХ ВОЗИЛА

IV квартал 2012.

CROSS-BORDER TRAFFIC OF PASSENGERS AND PASSENGER ROAD MOTOR VEHICLES, 4th quarter 2012

У улазу у Босну и Херцеговину у IV кварталу 2012. године гранични промет путника износио је 4.678.907 путника. У структури укупног броја путника који су ушли у БиХ, 41,6% се односи на домаће путнике, а 58,4% на стране путнике. У односу на врсту саобраћаја, 98,4% граничног промета путника се односи на друмски гранични промет.

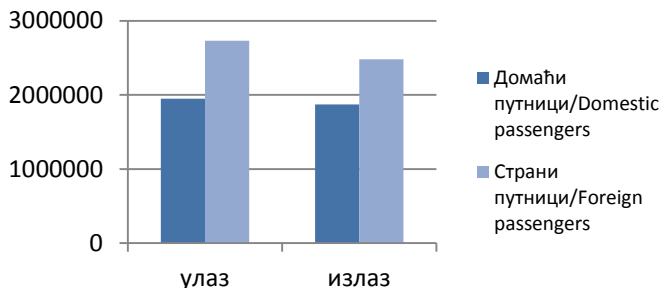
In the fourth quarter of 2012 year on the border of Bosnia and Herzegovina incoming traffic of passengers was 4.678.907 passengers. The structure of the total number of passengers who have entered to the BiH 41,6% were domestic passengers and 58,4% were foreign passengers. In regard to the type of traffic, 98,4% of the boundary passenger traffic refers to road border traffic..

У улазу у Босну и Херцеговину у IV кварталу 2012. године гранични промет путничких друмских моторних возила износио је 1.703.296 возила. У структури друмског граничног промета моторних возила, 36,2% учествују домаћа возила, а 63,8% су страна возила.

In the fourth quarter of 2012 year on the border of Bosnia and Herzegovina incoming traffic of passenger road motor vehicles was 1.703.296 vehicles. The structure of the road border traffic of motor vehicles, 36,2% involved domestic vehicles, and 63,8% were foreign vehicles.

Г.1. Укупни гранични промет путника, IV квартал 2012. ¹⁾

G.1. Cross-border traffic-total, 4th quarter 2012



¹⁾ Извор података: Гранична полиција Босне и Херцеговине.

Приликом прегледа података узети у обзир утицај унапређења јединственог информационог система, инфраструктуре и опреме за граничне провере и надзор границе у ГП БиХ, и његовог постепеног увођења на граничне прелазе.

¹⁾ Data source: Border Police of Bosnia and Herzegovina.

Considering the data to take into account the impact of a single information system improvements, infrastructure and equipment for border checks and border surveillance in Border Police of BiH, and the gradual introduction of the border crossing.

T.1 Гранични промет путника, IV квартал 2012.¹⁾
T.1 Cross-border traffic of passengers, 4th quarter 2012.

Промет путника, IV квартал 2012. / Traffic of passengers, 4 th quarter 2012							
	Улаз/Entry			Израз/Exit			
	Промет/traffic 1000/ '000		Индекс /index	Промет/traffic 1000/ '000		Индекс /index	
	III 2012	IV 2012	IV 2012 III 2012	III 2012	IV 2012	IV 2012 III 2012	
Укупан гранични промет	6.606.745	4.678.907	70,8	6.525.305	4.352.180	66,6	Cross- border traffic-total
Домаћи путници	2.700.774	1.948.540	72,2	2.788.432	1.872.554	67,1	Domestic passengers
Страни путници	3.905.971	2.730.637	69,9	3.736.873	2.479.629	66,4	Foreign passengers
Друмски гранични промет	6.386.562	4.603.303	72,1	6.476.827	4.271.276	65,9	Road cross-border traffic
Домаћи путници	2.665.538	1.923.323	72,2	2.843.238	1.844.816	64,8	Domestic passengers
Страни путници	3.721.024	2.679.980	72,1	3.633.589	2.426.460	66,7	Foreign passengers
Железнички гранични промет	20.252	12.103	59,7	20.997	10.832	51,6	Railway cross-border traffic
Домаћи путници	6.552	5.086	77,6	7.311	4.551	62,3	Domestic passengers
Страни путници	13.730	7.017	51,1	13.686	6.281	45,9	Foreign passengers
Гранични промет на унутрашњим воденим путевима	101	274		86	230		Inland waterway cross border traffic
Домаћи путници	6	0	0	6	0	0	Domestic passengers
Страни путници	95	274		80	230		Foreign passengers
Поморски гранични промет	68	182		53	145		Martime cross-border traffic
Домаћи путници	0	0	0	0	0	0	Domestic passengers
Страни путници	68	182		53	145		Foreign passengers
Ваздушни гранични промет	109.161	63.045	57,7	116.853	69.697	59,6	Air cross-border traffic
Домаћи путници	27.604	20.131	72,9	27.255	23.184	85,1	Domestic passengers
Страни путници	81.557	42.914	52,6	89.598	46.513	51,9	Foreign passengers

T.2 Гранични промет путничких друмских моторних возила, IV квартал 2012.¹⁾
T.2 Cross-border traffic of passenger road motor vehicles, 4th quarter 2012.

Промет возила, IV квартал 2012. / Traffic of vehicles, 4 th quarter 2012.							
	Улаз/Entry			Израз/Exit			
	Промет/traffic 1000/ '000		Индекс /index	Промет/traffic 1000/ '000		Индекс /index	
	III 2012	IV 2012	IV 2012 III 2012	III 2012	IV 2012	IV 2012 III 2012	
Путничка возила у друмском граничном промету	2.406.671	1.703.296	70,7	2.406.171	1.667.050	69,3	Passenger road motor vehicles in cross- border traffic
Домаћа возила	908.738	616.381	67,8	942.675	638.612	67,7	Domestic plates
Страна возила	1.497.738	1.086.915	72,6	1.463.496	1.028.438	70,3	Foreign plates
Мотоцикли	26.413	5.506	20,8	27.390	5.658	20,6	Motorcycle
Домаћа возила	7.181	1.532	21,3	6.959	1.533	22,1	Domestic plates
Страна возила	19.232	3.974	20,6	20.431	4.125	20,2	Foreign plates
Путнички аутомобили	2.334.056	1.664.188	71,3	2.330.820	1.626.004	69,7	Passenger cars
Домаћа возила	878.354	596.216	67,8	912.475	617.711	67,7	Domestic plates
Страна возила	1.455.702	1.067.972	73,4	912.475	1.008.293	110,5	Foreign plates
Аутобуси	46.202	33.602	72,7	47.961	35.388	73,8	Busses
Домаћа возила	23.203	18.633	80,3	23.241	19.368	83,3	Domestic plates
Страна возила	22.999	14.969	65,1	24.720	16.020	64,8	Foreign plates

¹⁾ **Извор података:** Гранична полиција Босне и Херцеговине.

Приликом прегледа података узети у обзир утицај унапређења јединственог информационог система, инфраструктуре и опреме за граничне провјере и надзор границе у ГП БиХ, и његовог постепеног увођења на граничне прелазе.

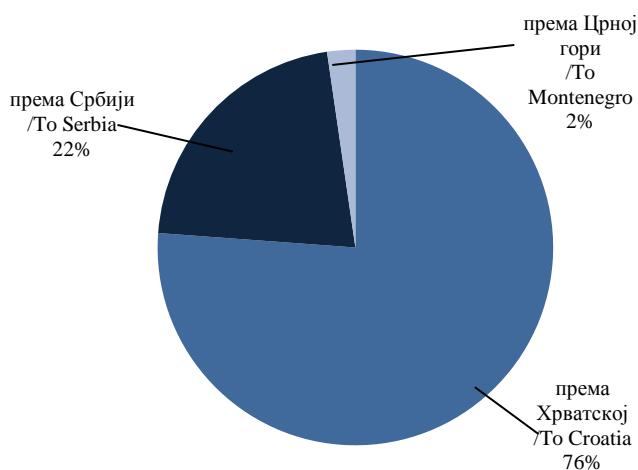
¹⁾ **Data source:** Border Police of Bosnia and Herzegovina.

Considering the data to take into account the impact of a single information system improvements, infrastructure and equipment for border checks and border surveillance in Border Police of BiH, and the gradual introduction of the border crossing.

Т.3 Гранични промет путничких друмских моторних возила и путника по смјеровима кретања, IV квартал 2012.¹⁾
T.3 Cross-border traffic of passenger road motor vehicles and passengers by directions, 4th quarter 2012.

Промет, IV квартал 2012. / Traffic, 4 th quarter 2012.							
	Улаз/Entry			Издаз/Exit			
	Промет/traffic 1000/ '000		Индекс /index	Промет/traffic 1000/ '000		Индекс /index	
	III 2012	IV 2012	$\frac{IV\ 2012}{III\ 2012}$	III 2012	IV 2012	$\frac{IV\ 2012}{III\ 2012}$	
Промет путничких возила	2.575.249	1.850.684	74,8	2.047.720	1.812.723	88,5	Traffic of passenger vehicles
Преко босанскохерцеговачко-хрватске границе	2.052.776	1.442.345	70,3	1.524.267	1.398.825	91,7	Bosnia and Herzegovina-Croatia border
Преко босанскохерцеговачко-србијанске границе	419.247	364.631	86,9	416.625	371.638	89,2	Bosnia and Herzegovina-Serbia border
Преко босанскохерцеговачко-црногорске границе	103.276	43.708	42,3	106.828	42.260	39,5	Bosnia and Herzegovina-Montenegro border
Промет путника	6.497.566	4.615.366	71,1	6.408.182	4.941.108	77,1	Traffic of passengers
Преко босанскохерцеговачко-хрватске границе	5.127.741	3.455.824	67,4	5.012.740	3.321.123	66,3	Bosnia and Herzegovina-Croatia border
Преко босанскохерцеговачко-србијанске границе	1.067.807	1.055.024	98,8	1.096.634	861.176	78,5	Bosnia and Herzegovina-Serbia border
Преко босанскохерцеговачко-црногорске границе	302.018	104.518	34,6	298.808	99.809	33,4	Bosnia and Herzegovina-Montenegro border

Г.2. Структура граничног промета путника по граничним прелазима, IV квартал 2012.¹⁾
G.2. Structure of cross-border traffic of passengers by border crossings, 4th quarter 2012



МЕТОДОЛОШКА ОБЈАШЊЕЊА

NOTES ON METHODOLOGY

¹⁾ **Извор података:** Гранична полиција Босне и Херцеговине.

Приликом прегледа података узети у обзир утицај унапређења јединственог информационог система, инфраструктуре и опреме за граничне провере и надзор границе у ГП БиХ, и његовог постепеног увођења на граничне прелазе.

¹⁾ **Data source:** Border Police of Bosnia and Herzegovina.

Considering the data to take into account the impact of a single information system improvements, infrastructure and equipment for border checks and border surveillance in Border Police of BiH, and the gradual introduction of the border crossing.

Извори и методе прикупљања података

Извор података за гранични промет личних возила, мотоцикала, аутобуса и путника у друмском промету, те гранични промет путника у жељезничком, поморском, промету на унутрашњим воденим путевима и ваздушном промету јест евиденција Граничне полиције Босне и Херцеговине.

Обухват

У обухват истраживања укључени су сви друмски гранични прелази, те сви жељезнички, поморски, прелази на унутрашњим воденим путевима и ваздушни гранични прелази без обзира на то јесу ли стални или сезонски.

Подаци обухватају сва друмска моторна возила и путнике који су прешли границу и ушли у Босну и Херцеговину, односно изашли из Босне и Херцеговине.

Друмска моторна возила чине путничка возила у која спадају лична возила и аутобуси.

Путничка моторна возила се дијеле на домаћа и страна. Путници се према држављанству сврставају на домаће и стране. Подаци о улазу и излазу личних возила, аутобуса те путника у њима укључују возила те путнике у транзиту кроз Босну и Херцеговину. Путници у пограничном промету су такође укључени у укупан обухват.

Дефиниције

Гранични прелаз је мјесто намијењено прелазу државне границе.

Гранични прелази могу бити међународни, међудржавни или погранични. Могу бити друмски, жељезнички, ваздушни прелази на унутрашњим воденим путевима и поморски.

Гранични прелази за међународни промет намијењени су граничном промету грађана Босне и Херцеговине и грађана комшијских земаља.

Гранични прелази за међудржавни промет намијењени су граничном промету грађана Босне и Херцеговине и грађана сусједних земаља.

Гранични прелази за погранични промет намијењени су граничном промету грађана одређеног подручја Босне и Херцеговине и одређеног подручја сусједне земље према међународном споразуму.

Друмско возило је возило за превоз путника које је искључиво или углавном пројектовано за превоз једне или више лица. Друмско возило за превоз путника обухвата: мотоцикле, путничке аутомобиле, аутобусе...

Мотоцикл је друмско моторно возило на два, три или четири точка чија маса без терета не прелази 400 kg. Обухватају се сва остала возила запремине мотора од 50 cm³ или више, као возила запремине мотора испод 50 cm³, али која не припадају категорији мопеда.

Путнички аутомобил је друмско моторно возило намијењено превозу путника, са највише девет сједишта за одрасла лица (укључујући и мјесто возача).

Аутобус је путничко друмско моторно возило пројектовано са двадесетчетири сједишта и више (укључујући возача) и конструисано искључиво за превоз путника који сједе.

Source and methods of data collection

The data source for cross-border traffic of cars, motorcycles, busses and road passenger transport operations and cross-border traffic of passengers in railway transport, sea transport on inland waterways and air transport are the records of the Border Police of Bosnia and Herzegovina.

Coverage

The scope of the research included all road border crossings, and all rail, maritime, moves on inland waterways and air border crossings, regardless of whether they are permanent or seasonal.

Data includes all motor vehicles and travelers who have crossed the border into Bosnia and Herzegovina and came from Bosnia and Herzegovina.

Motor vehicles are passenger vehicles that are passenger cars and buses.

Passenger motor vehicles are divided into domestic and foreign. Passengers are classified by citizenship in domestic and foreign. Data on the input and output of passenger cars, buses and passenger vehicles, and they include passengers in transit through Bosnia and Herzegovina. Passengers in the border traffic are also included in the total coverage.

Definitions

The border crossing is a place intended for crossing the state border.

Border crossings can be international, interstate or frontier. Can be road, rail, air moves inland waterways and maritime.

Border crossings for international traffic are intended border traffic of citizens of Bosnia and Herzegovina and the citizens of neighboring countries.

Border crossings for interstate traffic are intended border traffic of citizens of Bosnia and Herzegovina and the citizens of neighboring countries.

Border crossings for border traffic intended for border traffic of citizens certain areas of Bosnia and Herzegovina, and certain areas of the neighboring countries under an international agreement.

Road vehicle is a vehicle which is exclusively or mainly projected to carry one or more people. Road vehicle designed to carry passengers include: motorcycles, passenger cars, buses ...

A motorcycle is a motor vehicle on a road two, three or four wheels whose unladen mass not exceeding 400 kg. They cover all vehicles engine capacity of 50 cm³ or more, as the vehicle engine displacement less than 50 cm³, which does not belong to the category moped.

Passenger car is a road motor vehicle for transporting passengers, with seating for up to nine adults (including the driver).

Bus travel is a road vehicle designed in twentyfour or more seats (including the driver) and constructed exclusively for the carriage of seated passengers.

СТАТИСТИЧКА ЗНАЧЕЊА

- нема појаве
- ... нема података
- * коригован податак

STATISTICAL SIGNS

- *nooccurrence of event*
- ... *data not available*
- * *corrected data*

Издаје и штампа Агенција за статистику Босне и Херцеговине, 71000 Сарајево, Зелених беретки 26
Published and printed by the Agency for Statistics of the Bosnia and Herzegovina, 71000 Sarajevo, Zelenih beretki 26

Телефон/*Phone*: +387 (33) 220 626 · Телефакс/*Telefax*: +387 (33) 220 622
Електронска пошта/*E-mail* : bhas@bhas.ba · Интернетска страница/*Web site*: <http://www.bhas.ba>

Одговара директор: Зденко Милиновић
Person responsible: Zdenko Milinović, Director General

Саопштење приредили: Шевала Корајчевић, Алма Џанановић
Prepared by: Ševala Korajčević, Alma Džananović
Лектор: Амра Капетановић
Language Editor: Ms. Amra Kapetanović

Периодика излажења: квартално
Periodicity: quarterly

Штампа: 150 примјерака
150 copies printed

Подаци из овог саопштења објављују се и на интернет.
First Release data are also published on the Internet
