



SAOPŠTENJE

FIRST RELEASE



Molimo korisnike da prilikom upotrebe podataka obavezno navedu izvor
Users are kindly requested to mention the data source

GODINA / YEAR IV

SARAJEVO, 25.01.2013.

BROJ / NUMBER 12

INDEKS OBIMA INDUSTRIJSKE PROIZVODNJE U BOSNI I HERCEGOVINI U DECEMBRU 2012. GODINE - PRETHODNI PODACI VOLUME INDEX OF INDUSTRIAL PRODUCTION IN BOSNIA AND HERZEGOVINA DECEMBER 2012 – PRELIMINARY RESULTS

Ukupna industrija i područja djelatnosti C, D i E

U decembru 2012. bazni indeks ukupne industrijske proizvodnje u Bosni i Hercegovini (indeks prema prosječnoj mjesečnoj proizvodnji iz bazne godine 2005.) je manji od indeksa u novembru 2012. za **1,1** indeksnih poena. Stopa promjene industrijske proizvodnje u odnosu na decembar 2011. godine je negativna i iznosi **-4,8%**. Stopa promjene kumulativne proizvodnje prema istom periodu 2011. iznosi **-5,2%**.

U području "Vađenje ruda i kamena" stopa promjene proizvodnje u odnosu na decembar 2011. godine iznosi **-6,8%**. Bazni indeks je manji od indeksa u novembru 2012. za **14,3** indeksnih poena.

U području "Prerađivačka industrija" stopa promjene proizvodnje u odnosu na decembar 2011. godine iznosi **-6,6%**. Bazni indeks je manji od indeksa u novembru 2012. za **7,8** indeksnih poena.

U području "Proizvodnja i snabdijevanje električnom energijom, gasom i vodom" stopa promjene proizvodnje u odnosu na decembar 2011. godine iznosi **2,2%**. Bazni indeks je veći od indeksa u novembru 2012. za **23,1** indeksnih poena.

Total industry and sections C, D and E

*In December 2012 the base-weighted index of total industrial production in Bosnia and Herzegovina (index relative to average monthly production in the base year 2005) relative to November 2012 decreased by **1,1** index points. The rate of change in production, relative to December 2011 is negative and amounts **-4,8%**. The rate of change in cumulative production, relative to the same period of 2011 is **-5,2%**.*

*In the section "Mining and quarrying", the rate of change in production, relative to December 2011 is **-6,8%**. The baseweighted index relative to November 2012 decreased by **14,3** index points.*

*In the section "Manufacturing" the rate of change in production, relative to December 2011 is **-6,6%**. The baseweighted index relative to November 2012 decreased by **7,8** index points.*

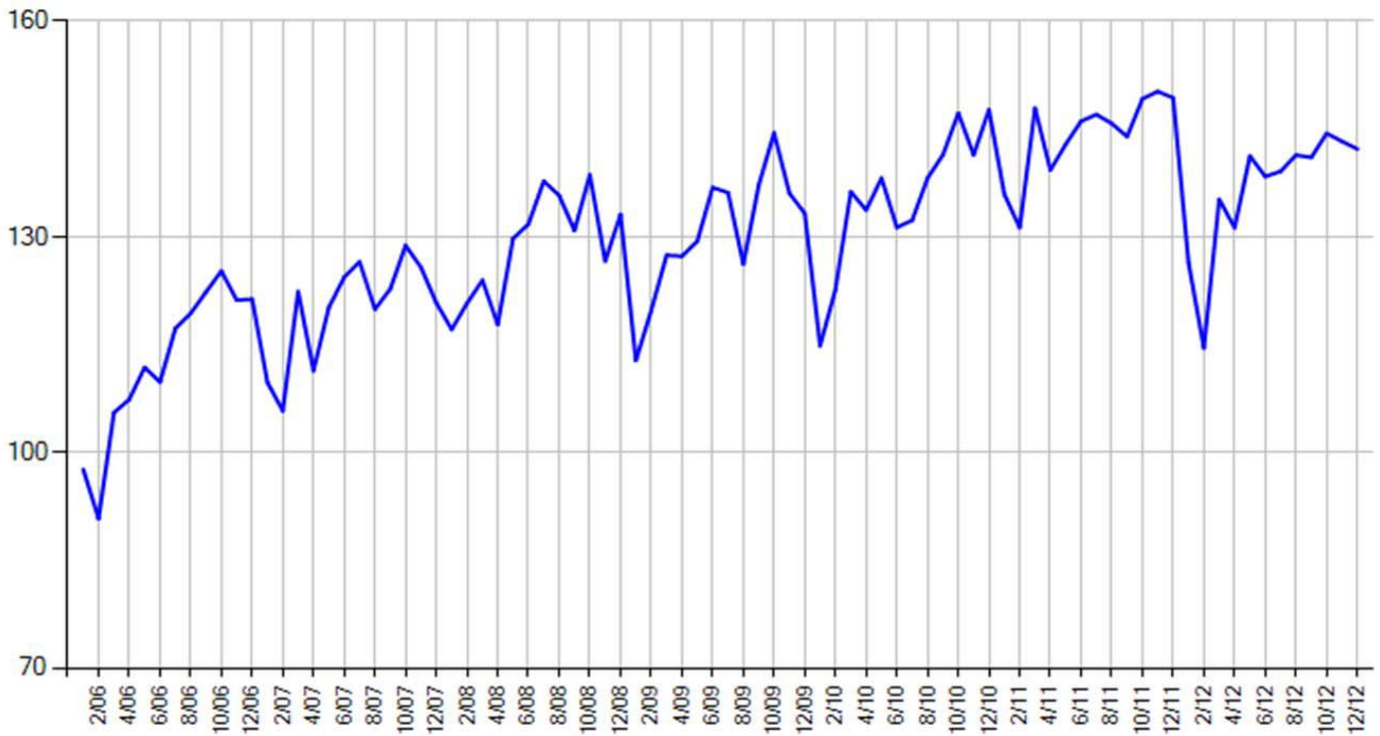
*In the section "Electricity, gas and water supply" the rate of change in production, relative to December 2011 is **2,2%**. The base-weighted index relative to November 2012 increased by **23,1** index points.*

Ukupna industrija i područja djelatnosti C, D i E XII 2012. <i>Total industry and sections C, D and E XII 2012</i>				
Indeksi <i>Indices</i>	Indeksi <i>Indices</i> (Φ 2005=100)		Stopa promjene <i>Rate of change</i> %	
	XI 2012*)	XII 2012	XII 2012/ XII 2011	I-XII 2012/ I-XII 2011
Industrija ukupno <i>Total Industry</i>	143,3	142,2	-4,8	-5,2
C Vađenje ruda i kamena <i>Mining and quarrying</i>	141,8	127,5	-6,8	-4,9
D Prerađivačka industrija <i>Manufacturing</i>	156,7	148,9	-6,6	-4,7
E Proizvodnja i snabdijevanje električnom energijom, gasom i vodom <i>Electricity, gas and water supply</i>	110,1	133,2	2,2	-7,1

*) Revidirani indeks, Revised index

Vremenska serija: januar 2006 – decembar 2012. – UKUPNA INDUSTRIJA (BAZNA GODINA 2005)

Time series: January 2006 – December 2012. – TOTAL INDUSTRY (BASE YEAR 2005)



Ukupna industrija i glavne industrijske grupe (GIG)

U decembru 2012. stopa promjene proizvodnje Intermedijarnih proizvoda u odnosu na decembar 2011. iznosi **-3,5%**, Kapitalnih proizvoda **-8,4%**, Trajnih proizvoda za široku potrošnju **-27,9%**, Netrajnih proizvoda za široku potrošnju **-0,8%**, a Energije **-4,2%**.

Stopa promjene kumulativne proizvodnje Intermedijarnih proizvoda, prema istom periodu 2011. iznosi **-3,8%**, za Kapitalne proizvode **-15,2%**, za Trajne proizvode za široku potrošnju **-23,1%**, za Netrajne proizvode za široku potrošnju **1,2%** i za Energiju **-6,4%**.

Total industry and Main Industrial Groupings (MIGs)

In December 2012 the rate of change in production of Intermediate goods, relative to December 2011 is **-3,5%**, of Capital goods **-8,4%**, of Consumer durables **-27,9%**, of Consumer non-durables **-0,8%**, and of Energy **-4,2%**.

Rate of change in cumulative production of Intermediate goods, relative to the same period of 2011 is **-3,8%**, of Capital goods **-15,2%** of Consumer durables **-23,1%**, of Consumer non-durables **1,2%** and of Energy **-6,4%**.

Ukupna industrija i glavne industrijske grupe (GIG) XII 2012. <i>Total industry and Main Industrial Groupings (MIGs) XII 2012</i>				
Indeksi <i>Indices</i>	Indeksi <i>Indices</i> (Φ 2005=100)		Stopa promjene <i>Rate of change</i> %	
	XI 2012*)	XII 2012	XII 2012/ XII 2011	I-XII 2012/ I-XII 2011
Industrija ukupno <i>Total Industry</i>	143,3	142,2	-4,8	-5,2
Intermedijarni proizvodi <i>Intermediate goods</i>	148,7	129,7	-3,5	-3,8
Kapitalni proizvodi <i>Capital goods</i>	133,0	114,6	-8,4	-15,2
Trajni proizvodi za široku potrošnju <i>Consumer durables</i>	177,0	182,0	-27,9	-23,1
Netrajni proizvodi za široku potrošnju <i>Consumer non-durables</i>	163,2	175,0	-0,8	1,2
Energija <i>Energy</i>	124,4	135,6	-4,2	-6,4

*) Revidirani indeks, Revised index

Ukupna industrija, područja i potpodručja XII 2012.
Total industry, sections and subsections XII 2012

Indeksi <i>Indices</i>		Indeksi <i>Indices</i> (Φ 2005=100)		Stopa promjene <i>Rate of change</i> %	
		XI 2012*)	XII 2012	XII 2012/ XII 2011	I-XII 2012/ I-XII 2011
Industrija ukupno <i>Total Industry</i>		143,3	142,2	-4,8	-5,2
C	Vađenje ruda i kamena <i>Mining and quarrying</i>	141,8	127,5	-6,8	-4,9
CA	Vađenje energetske sirovine <i>Mining and quarrying of energy producing materials</i>	149,4	142,4	-5,2	-3,9
CB	Vađenje ruda i kamena, osim energetske sirovine <i>Mining and quarrying, except of energy producing materials</i>	115,9	76,1	-16,0	-9,2
D	Prerađivačka industrija <i>Manufacturing</i>	156,7	148,9	-6,6	-4,7
DA	Proizvodnja prehrambenih proizvoda, pića i duhana <i>Manufacture of food products, beverages and tobacco</i>	112,2	125,6	-7,2	-1,1
DB	Proizvodnja tekstila i tekstilnih proizvoda <i>Manufacture of textiles and textile products</i>	105,5	89,6	3,8	-11,5
DC	Proizvodnja kože i proizvoda od kože <i>Manufacture of leather and leather products</i>	143,2	154,1	2,3	-7,5
DD	Proizvodnja drveta i proizvoda od drveta <i>Manufacture of wood and wood products</i>	122,7	89,8	-13,6	-6,4
DE	Proizvodnja celuloze, papira i proizvoda od papira; izdavačka i štamparska djelatnost <i>Manufacture of pulp, paper and paper products; publishing and printing</i>	141,5	153,0	-3,6	-2,4
DF	Proizvodnja koksa, derivata nafte i nuklearnog goriva <i>Manufacture of coke, refined petroleum products and nuclear fuel</i>	415,2	93,6	-87,0	-14,2
DG	Proizvodnja hemikalija, hemijskih proizvoda i vještačkih vlakana <i>Manufacture of chemicals, chemical products and man-made fibres</i>	438,6	468,5	15,0	8,2
DH	Proizvodnja proizvoda od gume i plastičnih masa <i>Manufacture of rubber and plastic products</i>	155,5	131,7	-12,7	0,8
DI	Proizvodnja ostalih proizvoda od nemetalnih minerala <i>Manufacture of other non-metallic mineral products</i>	94,4	44,6	-29,5	-15,8
DJ	Proizvodnja baznih metala i metalnih proizvoda <i>Manufacture of basic metals and fabricated metal products</i>	182,0	166,4	-3,5	-0,9
DK	Proizvodnja mašina i uređaja, d.n. <i>Manufacture of machinery and equipment n.e.c.</i>	157,1	153,9	-4,3	-26,2
DL	Proizvodnja električnih i optičkih uređaja <i>Manufacture of electrical and optical equipment</i>	88,4	75,4	0,9	-19,0
DM	Proizvodnja saobraćajnih sredstava <i>Manufacture of transport equipment</i>	84,0	91,1	6,8	-8,5
DN	Ostala prerađivačka industrija, d.n. <i>Manufacturing n.e.c.</i>	179,3	181,0	-28,2	-22,5
E	Proizvodnja i snabdijevanje električnom energijom, gasom i vodom <i>Electricity, gas and water supply</i>	110,1	133,2	2,2	-7,1

*) Revidirani indeks, Revised index

Ukupna industrija, područja i potpodručja XII 2012.					
Indeksi		Indeksi (Φ 2005=100)		Stopa promjene %	
		XI 2012 *)	XII 2012	XII 2012/ XII 2011	I-XII 2012/ I-XII 2011
Industrija ukupno		143,3	142,2	-4,8	-5,2
C	Vađenje ruda i kamena	141,8	127,5	-6,8	-4,9
CA	Vađenje energetskih sirovina	149,4	142,4	-5,2	-3,9
10	Vađenje uglja i lignita; vađenje treseta	149,4	142,4	-5,2	-3,9
CB	Vađenje ruda i kamena, osim energetskih sirovina	115,9	76,1	-16,0	-9,2
13	Vađenje ruda metala	95,4	40,4	-32,2	5,4
14	Vađenje ostalih ruda i kamena	131,0	102,2	-9,8	-15,5
D	Prerađivačka industrija	156,7	148,9	-6,6	-4,7
DA	Proizvodnja prehrambenih proizvoda, pića i duhana	112,2	125,6	-7,2	-1,1
15	Proizvodnja prehrambenih proizvoda i pića	117,4	128,4	2,2	0,9
16	Proizvodnja duhanskih proizvoda	82,3	109,4	-42,9	-16,7
DB	Proizvodnja tekstila i tekstilnih proizvoda	105,5	89,6	3,8	-11,5
17	Proizvodnja tekstila	119,6	98,6	7,5	-18,0
18	Proizvodnja odjevnih predmeta; dorada i bojenje krzna	93,3	81,8	0,1	-1,9
DC	Proizvodnja kože i proizvoda od kože	143,2	154,1	2,3	-7,5
19	Štavljenje i obrada kože; proizvodnja kofera, ručnih torbi, sedlarskih i saračkih proizvoda i obuće	143,2	154,1	2,3	-7,5
DD	Proizvodnja drveta i proizvoda od drveta	122,7	89,8	-13,6	-6,4
20	Prerada drveta i proizvoda od drveta i plute, osim namještaja; proizvodnja predmeta od slame i pletarskih materijala	122,7	89,8	-13,6	-6,4
DE	Proizvodnja celuloze, papira i proizvoda od papira; izdavačka i štamparska djelatnost	141,5	153,0	-3,6	-2,4
21	Proizvodnja celuloze, papira i proizvoda od papira	109,0	93,7	-19,3	-5,7
22	Izdavačka djelatnost, štampanje i umnožavanje (reprodukcija) snimljenih zapisa	191,2	243,9	8,8	1,2
DF	Proizvodnja koksa, derivata nafte i nuklearnog goriva	415,2	93,6	-87,0	-14,2
23	Proizvodnja koksa, derivata nafte i nuklearnog goriva	415,2	93,6	-87,0	-14,2
DG	Proizvodnja hemikalija, hemijskih proizvoda i vještačkih vlakana	438,6	468,5	15,0	8,2
24	Proizvodnja hemikalija i hemijskih proizvoda	438,6	468,5	15,0	8,2
DH	Proizvodnja proizvoda od gume i plastičnih masa	155,5	131,7	-12,7	0,8
25	Proizvodnja proizvoda od gume i plastičnih masa	155,5	131,7	-12,7	0,8
DI	Proizvodnja ostalih proizvoda od nemetalnih minerala	94,4	44,6	-29,5	-15,8
26	Proizvodnja ostalih proizvoda od nemetalnih minerala	94,4	44,6	-29,5	-15,8
DJ	Proizvodnja baznih metala i metalnih proizvoda	182,0	166,4	-3,5	-0,9
27	Proizvodnja baznih metala	199,2	190,6	1,4	1,6
28	Proizvodnja metalnih proizvoda, osim mašina i opreme	131,3	95,2	-25,1	-12,3
DK	Proizvodnja mašina i uređaja, d.n.	157,1	153,9	-4,3	-26,2
29	Proizvodnja mašina i uređaja, d.n.	157,1	153,9	-4,3	-26,2
DL	Proizvodnja električnih i optičkih uređaja	88,4	75,4	0,9	-19,0
30	Proizvodnja kancelarijskih mašina i računara	77,5	66,3	46,2	-35,3
31	Proizvodnja električnih mašina i aparata, d.n.	95,9	76,2	-8,2	-12,5
32	Proizvodnja radio, televizijske i komunikacione opreme i aparata	0,0	0,0	0,0	-100,0
33	Proizvodnja medicinskih, preciznih i optičkih instrumenata, satova	98,2	96,8	-19,2	-1,9
DM	Proizvodnja saobraćajnih sredstava	84,0	91,1	6,8	-8,5
34	Proizvodnja motornih vozila, prikolica i poluprikolica	85,7	92,5	6,4	-9,9
35	Proizvodnja ostalih saobraćajnih sredstava	69,4	79,0	11,2	3,5
DN	Ostala prerađivačka industrija, d.n.	179,3	181,0	-28,2	-22,5
36	Proizvodnja namještaja; ostala prerađivačka industrija, d.n.	181,3	185,9	-27,7	-22,4
37	Reciklaža	143,4	95,9	-43,4	-24,5
E	Proizvodnja i snabdijevanje električnom energijom, gasom i vodom	110,1	133,2	2,2	-7,1
40	Proizvodnja i snabdijevanje električnom energijom, gasom, parom i toplom vodom	110,1	133,2	2,2	-7,1

*) Revidirani indeks

Total industry, sections and subsections XII 2012.					
Indices		Indices (Φ 2005=100)		Rate of change %	
		XI 2012*)	XII 2012	XII 2012/ XII 2011	I-XII 2012/ I-XII 2011
Total Industry		143,3	142,2	-4,8	-5,2
C	Mining and quarrying	141,8	127,5	-6,8	-4,9
CA	Mining and quarrying of energy producing materials	149,4	142,4	-5,2	-3,9
10	Mining of coal and lignite; extraction of peat	149,4	142,4	-5,2	-3,9
CB	Mining and quarrying, except of energy producing materials	115,9	76,1	-16,0	-9,2
13	Mining of metal ores	95,4	40,4	-32,2	5,4
14	Other mining and quarrying	131,0	102,2	-9,8	-15,5
D	Manufacturing	156,7	148,9	-6,6	-4,7
DA	Manufacture of food products, beverages and tobacco	112,2	125,6	-7,2	-1,1
15	Manufacture of food products and beverages	117,4	128,4	2,2	0,9
16	Manufacture of tobacco products	82,3	109,4	-42,9	-16,7
DB	Manufacture of textiles and textile products	105,5	89,6	3,8	-11,5
17	Manufacture of textiles	119,6	98,6	7,5	-18,0
18	Manufacture of wearing apparel; dressing and dyeing of fur	93,3	81,8	0,1	-1,9
DC	Manufacture of leather and leather products	143,2	154,1	2,3	-7,5
19	Tanning and dressing of leather; manufacture of luggage, handbags, saddlery, harness and footwear	143,2	154,1	2,3	-7,5
DD	Manufacture of wood and wood products	122,7	89,8	-13,6	-6,4
20	Manufacture of wood and of products of wood and cork, except furniture; manufacture of articles of straw and plaiting materials	122,7	89,8	-13,6	-6,4
DE	Manufacture of pulp, paper and paper products; publishing and printing	141,5	153,0	-3,6	-2,4
21	Manufacture of pulp, paper and paper products	109,0	93,7	-19,3	-5,7
22	Publishing, printing and reproduction of recorded media	191,2	243,9	8,8	1,2
DF	Manufacture of coke, refined petroleum products and nuclear fuel	415,2	93,6	-87,0	-14,2
23	Manufacture of coke, refined petroleum products and nuclear fuel	415,2	93,6	-87,0	-14,2
DG	Manufacture of chemicals, chemical products and man-made fibres	438,6	468,5	15,0	8,2
24	Manufacture of chemicals and chemical products	438,6	468,5	15,0	8,2
DH	Manufacture of rubber and plastic products	155,5	131,7	-12,7	0,8
25	Manufacture of rubber and plastic products	155,5	131,7	-12,7	0,8
DI	Manufacture of other non-metallic mineral products	94,4	44,6	-29,5	-15,8
26	Manufacture of other non-metallic mineral products	94,4	44,6	-29,5	-15,8
DJ	Manufacture of basic metals and fabricated metal products	182,0	166,4	-3,5	-0,9
27	Manufacture of basic metals	199,2	190,6	1,4	1,6
28	Manufacture of fabricated metal products, except machinery and equipment	131,3	95,2	-25,1	-12,3
DK	Manufacture of machinery and equipment n.e.c.	157,1	153,9	-4,3	-26,2
29	Manufacture of machinery and equipment n.e.c.	157,1	153,9	-4,3	-26,2
DL	Manufacture of electrical and optical equipment	88,4	75,4	0,9	-19,0
30	Manufacture of office machinery and computers	77,5	66,3	46,2	-35,3
31	Manufacture of electrical machinery and apparatus n.e.c.	95,9	76,2	-8,2	-12,5
32	Manufacture of radio, television and communication equipment and apparatus	0,0	0,0	0,0	-100,0
33	Manufacture of medical, precision and optical instruments, watches and clocks	98,2	96,8	-19,2	-1,9
DM	Manufacture of transport equipment	84,0	91,1	6,8	-8,5
34	Manufacture of motor vehicles, trailers and semi-trailers	85,7	92,5	6,4	-9,9
35	Manufacture of other transport equipment	69,4	79,0	11,2	3,5
DN	Manufacturing n.e.c.	179,3	181,0	-28,2	-22,5
36	Manufacture of furniture; manufacturing n.e.c.	181,3	185,9	-27,7	-22,4
37	Recycling	143,4	95,9	-43,4	-24,5
E	Electricity, gas and water supply	110,1	133,2	2,2	-7,1
40	Electricity, gas, steam and hot water supply	110,1	133,2	2,2	-7,1

*) Revised index

METODOLOŠKA OBJAŠNJENJA

Značaj indeksa obima industrijske proizvodnje (IPI)

Indeks obima industrijske proizvodnje mjeri mjesečne promjene proizvodnje u Bosni i Hercegovini. On prikazuje promjene obima industrijske proizvodnje tj. njenog output-a u referentnom periodu u odnosu na bazni period. Upravo zbog mjesečne periodičnosti, brze raspoloživosti i detaljnog razbijanja po različitim grupacijama ekonomskih djelatnosti, IPI je centralni i aktuelan indikator koji se koristi u praćenju promjena u različitim domenima industrijskih djelatnosti.

Prikupljanje i upoređivanje kratkoročnih indikatora industrijske proizvodnje kroz duži vremenski period tj. formiranje vremenskih serija predstavlja dobru osnovu za formiranje zaključaka o glavnim karakteristikama ponašanja i dugoročnog razvoja industrijske proizvodnje, kao i za analizu trenda razvoja i predviđanje budućeg ponašanja poslovnog ciklusa. Ovaj indeks predstavlja dragocjeno pomagalo u procesu planiranja budućeg ekonomskog razvoja i donošenja pravilnih odluka.

Prikupljanje podataka

Statistički sistem Bosne i Hercegovine čine: Agencija za statistiku BiH (BHAS), Federalni zavod za statistiku (FZS), Republički zavod za statistiku Republike Srpske (RZSRS) i ekspozitura Distrikt Brčko Agencije za statistiku (EDB). FZS, RZSRS i EDB provode posebno mjesečno istraživanje industrijske proizvodnje na svojim područjima, koristeći zajednički upitnik (IND-1) i usaglašeno uputstvo za popunjavanje. Kroz ovo se istraživanje prikupljaju podaci o obimu proizvodnje, vrijednosti i obimu prodaje, obimu zaliha i proizvoda za dalju obradu, i to na nivou pojedinačnog proizvoda, definisanog u NIP BiH. Navedene statističke institucije vrše ulaznu kontrolu, editovanje i imputacije ulaznih podataka koje koriste za računanje vlastitih indeksa (nivo entiteta i distrikta) i dostavljaju ih Agenciji za statistiku Bosne i Hercegovine. Agencija izračunava i objavljuje indekse za nivo Bosne i Hercegovine.

Rokovi dostavljanja Agenciji prvih (preliminarnih) podataka za referentni mjesec su:

FBiH - do 17. u mjesecu za prethodni mjesec

DB - do 18. u mjesecu za prethodni mjesec

RS - do 19. u mjesecu za prethodni mjesec

Rok za dostavljanje revidiranih podataka je: mjesec dana nakon dostavljanja preliminarnih podataka

Računanje indeksa

Način računanja indeksa u entitetima i DB do 2009. godine nije bio jedinstven i rezultati nisu bili međusobno uporedivi. Krajem 2008. je usvojena zajednička metodologija za izračunavanje indeksa industrijske proizvodnje i od 2009. počinje izračunavanje i objavljivanje indeksa u entitetima i DB po zajedničkom pristupu (iako još uvijek postoje neke razlike).

Koncepti, definicije i metodologija koji se koriste za izračunavanje indeksa industrijske proizvodnje su usklađeni sa EUROSTAT preporukama i propisima u domenu kratkoročnih statistika (STS-Short Term Statistics). Metodološko uputstvo za izračunavanje indeksa je dostupno na web stranici Agencije za statistiku Bosne i Hercegovine: <http://www.bhas.ba/>

BHAS je na osnovu istorijskih podataka iz entiteta i DB izvršila izračunavanje IPI za BiH u periodu 2006-2009. Na ovaj je način formirana prva serija IPI prema fiksnoj baznoj godini za nivo BiH.

Klasifikacije i standardi

METHODOLOGICAL EXPLANATIONS

Importance of the Industrial Production Index (IPI)

The Industrial production index measures monthly performances of the industry in Bosnia and Herzegovina. It describes changes in the volume of industrial production, i.e. production output in the reference period compared to the base period. Due to its monthly periodicity, its rapid availability and detailed breakdown by different groupings of economic activity, IPI is a central and an up-to-date indicator used in monitoring developments in various industrial activities.

Collection and comparison of short-term indicators on industrial production through a long period, i.e. construction of time series is a sound basis for making conclusions on main characteristics of the long term behavior of industrial production and for a trend analysis and predictions of economic cycle future behavior. This index is a valuable tool for planning future economic developments and proper decision-making.

Data collection

The statistical system of Bosnia and Herzegovina (BiH) consists of: Agency for Statistics of BiH (BHAS), Federal Office of Statistics of Federation of BiH (FZS), Republika Srpska Institute of Statistics (RZSRS) and the Brcko District Branch of the Agency for Statistics of BiH (EDB). FZS, RZSRS and EDB are carrying out specific monthly survey on industrial production in their territories using common questionnaire (IND-1) and unified instructions for its filling out. This survey collects volume data on production, value and volume of sales, as well as volume on stocks and production for further processing for each separate product defined in NIP BiH. Previously mentioned statistical institutions are performing data input controls, editing and imputation of input data to be used for calculation of their own indices (entity and District Brcko levels) and submitted to the Agency for Statistics of Bosnia and Herzegovina. The Agency calculates and publishes indices for the level of Bosnia and Herzegovina.

The deadlines for submitting the first (preliminary) data to the Agency for the reference month are:

FBiH - until 17th in a month for the previous month

RS - until 19th in a month for the previous month

DB - until 18th in a month for the previous month

The deadline for submitting revised data is a month after the submission of preliminary data.

Calculating of the index

Until 2009, the method of index calculation was not common in entities and the Brcko District and the results were not mutually comparable. At the end of 2008, a common methodology for industrial production index calculation was adopted and since 2009, the calculation and publishing of indices in the entities and the Brcko District has started, following harmonized approach (although there are still some differences).

Concepts, definitions and methodologies used to calculate the index of industrial production are harmonized with EUROSTAT recommendations and regulations in the field of short-term statistics (STS-Short Term Statistics). Methodological manual for the index compilation is currently available on the website of the Agency for Statistics of Bosnia and Herzegovina: <http://www.bhas.ba/>

On the basis of historical data from entities and the Brcko District, BHAS calculated the IPI for the period 2006-2009. In this way, the first time series of the fixed base year IPI for the BiH level was constructed.

Classifications and standards

Za prikupljanje podataka, izračunavanje indeksa i objavljivanje rezultata industrijske proizvodnje koriste se klasifikacija djelatnosti KD BiH (bazirana na NACE Rev.1.1) i nomenklatura industrijskih proizvoda NIP BiH (bazirana na PRODCOM listi iz 2005). Primjena nove klasifikacije djelatnosti BiH (bazirana na NACE Rev2) i nove nomenklature industrijskih proizvoda (bazirana na PRODCOM listi iz 2010.) se planira u 2013.

Obuhvat mjesečnog istraživanja

Obuhvat po djelatnostima

Indeks obima industrijske proizvodnje (IPI) obuhvata djelatnosti koje su razvrstane u sljedeća područja klasifikacije djelatnosti Bosne i Hercegovine, KD BiH:

- C - Vađenje ruda i kamena
- D - Prerađivačka industrija
- E - Proizvodnja i snabdijevanje električnom energijom, plinom i vodom.

Saglasno STS propisu br. 1165/98 i 329/2009 sljedeće djelatnosti ne ulaze u račun indeksa industrijske proizvodnje:

Oblast 41 - Sakupljanje, prečišćavanje i distribucija

Grana 40.3 - Proizvodnja i snabdijevanje parom i toplom vodom

Obuhvat po statističkim jedinicama

Jedinice posmatranja i izvještavanja u procesu izračunavanja indeksa industrijske proizvodnje su preduzeća tj. pravne jedinice i njihove registrovane lokalne jedinice, razvrstane prema glavnoj djelatnosti u industriju (Područja C, D i E u KD BiH), a također i lokalne jedinice koje obavljaju industrijske djelatnosti, iako su dijelovi tj. pogoni preduzeća koja nisu razvrstana u industriju.

Obuhvat izvještajnih jedinica mjesečnog istraživanja industrije čine preduzeća i njihove lokalne jedinice sa 10 ili više zaposlenih, a po potrebi i jedinice koje ostvaruju godišnji promet od 500.000 KM i više (cut-off uzorak koji koristi dvije granične vrijednosti).

Na ovaj je način zadovoljen glavni kriterij obuhvata statističkih jedinica određen STS propisom 1165/98 i 329/2009 ("indeksi industrijske proizvodnje u području D moraju na nivou grane (3-cifrena šifra) i razreda (4-cifrena šifra djelatnosti) pokriti najmanje 90% ukupne dodane vrijednosti bazne godine"). Također se pri definisanju obuhvata mjesečnog istraživanja industrije koristi kriterij reprezentativnosti proizvoda unutar svakog razreda djelatnosti. Proizvodi koji se prate kroz istraživanje moraju pripadati svim razredima industrijskih djelatnosti tako da osiguraju najbolju zastupljenost razreda u ukupnoj industriji. Statističke jedinice izabrane u obuhvat bazne godine pokrivaju više od 80% vrijednosti proizvodnje ukupne industrije.

Metod računanja i bazna godina

Indeksi industrijske proizvodnje izračunavaju se korištenjem Laspeyres-ove formule. Bazna godina za koju je utvrđen sistem pondera je 2005. Računanje indeksa počinje od nivoa grupe proizvoda (makro proizvodi). Elementarni indeks makro proizvoda se računa kao odnos vrijednosti proizvodnje u referentnom periodu tj. tekućem mjesecu i prosječne mjesečne vrijednosti proizvodnje u baznoj godini. Neophodna mjesečna varijabla za svaku komponentu makro proizvoda je tekući obim proizvodnje, a potrebne su i dvije konstante: prosječni mjesečni obim proizvodnje u baznoj godini i prosječna jedinična vrijednost proizvoda iz bazne godine.

Indeks svakog višeg nivoa djelatnosti se računa kao ponderisana srednja vrijednost indeksa pripadajućih nižih nivoa.

Glavna varijabla za utvrđivanje sistema pondera je bruto dodana vrijednost u faktorskim troškovima. Ponder je koeficijent koji

Data collection, calculation of the index and publishing the results of industrial production are performed by using Classification of economic activities - KD BiH (based on NACE Rev.1.1) and Nomenclature of industrial products - NIP BiH (based on PRODCOM list from 2005). The implementation of new classification of economic activities of BiH (based on NACE Rev2) and new nomenclature of industrial products (based on PRODCOM list from 2009) is planned in 2013.

Monthly survey coverage

Scope by activity

Industrial production index (IPI) covers activities classified into the following sections of the Classification of economic activities in Bosnia and Herzegovina, KD BiH:

- C - Mining and quarrying
- D - Manufacturing
- E - Electricity, gas and water supply

In line with main STS Regulation No. 1165/98 and 329/2009, the following activities are excluded from the index calculation:

Division 41 - Collection, purification and distribution of water

Group 40.3 - Steam and hot water supply

Scope by statistical units

The observation and reporting units in the process of calculating industrial production index are enterprises i.e. legal units and their registered local units classified according to their main activity in industry (Section C, D and E of KD BiH), as well as local units performing industrial activities, although being business parts, i.e. establishments of enterprises that are not classified in industry.

Reporting units for the monthly survey on industrial production are enterprises and their local units with 10 or more persons employed and, if needed, the units with annual turnover of KM 500.000 and more (cut-off sample using two threshold values).

In this way, the main criteria concerning coverage of statistical units defined by STS Regulation No 1165/98 and 329/2009 is respected ("indices of industrial production at the levels of group (3-digit code) and class (4-digit activity code) of Section D must represent 90% of the total value added in a given base year"). In addition, a criterion of product representation within each class of industrial activity is used for defining monthly survey coverage of industry. The products surveyed should belong to all classes of industrial activities such to provide the best representativeness of class activity in total industry. In the base year, the selected statistical units cover more than 80% of the total value of the industrial production.

Calculation method and base year

Indices of industrial production are calculated by using Laspeyres formula. The base year for the weighting system is 2005. The calculation of index starts from the level of the group of products (macro products). Elementary index of a macro product is calculated as ratio between the value of production in the reference period i.e. current month and average monthly value of production in the base year. Necessary monthly variable for each component of the macro product is current volume of production, accompanied by the two constant values; average monthly produced volume of production in the base year and average unit value of the product in the base year.

The index of each upper level of activity classification is calculated as a weighted average of the relevant lower level indices.

Main variable for weighting system calculation is gross valued added at factor costs. The weight is a factor which shows the

prikazuje udio dodane vrijednosti stvorene na nižem nivou djelatnosti u dodanoj vrijednosti odgovarajućeg višeg nivoa djelatnosti. Bruto dodana vrijednost se računa za nivo svakog razreda korištenjem podataka iz godišnjeg istraživanja industrije (IND 21 – Elementi računa proizvodnje i strukturno poslovnih indikatora) za 2005. godinu. Dodane vrijednost na nivou razreda se agregiraju kako bi se dobile dodane vrijednosti svih viših nivoa djelatnosti, sve do nivoa ukupne industrije. Sa druge strane, dodane vrijednosti na nivou razreda se raspodjeljuju na komponente nižeg nivoa tj. na makro proizvode prema udjelu vrijednosti proizvodnje svakog makro proizvoda u pripadajućem razredu.

Periodične revizije i ažuriranja

Odaziv jedinica izvještavanja nije uvijek potpun u trenutku kada se prvi put publikuje indeks. Zbog toga se u slučajevima neodaziva moraju koristiti procjene. Sljedećeg mjeseca se izračunavaju revidirani indeksi uzimajući u račun naknadno dostavljene podatke i moguće korekcije već dostavljenih podataka.

Revidirani indeksi prethodnog mjeseca se objavljuju istovremeno sa preliminarnim indeksima tekućeg mjeseca.

Godišnja revizija indeksa se obavlja nakon dostavljanja revidiranih podataka za posljednji mjesec u godini (decembar).

Ova revizija također uzima u račun i korekcije obuhvata mjesečnog istraživanja industrije za sljedeću godinu, koje se vrše u cilju zadovoljenja kriterija iz STS propisa.

Korekcije sezonskih varijacija i uticaja različitog broja radnih dana

Agencija za statistiku Bosne i Hercegovine u ovom trenutku izračunava serije indeksa industrijske proizvodnje koristeći originalne, nekorigovane vrijednosti (indeksi se računaju na osnovu podataka o stvarno proizvedenim količinama u svakom mjesecu).

Objavljivanje rezultata

U saopštenju "Indeks obima industrijske proizvodnje u Bosni i Hercegovini" objavljuju se indeksi za ukupnu industriju, za područja C, D i E, za sva potpodručja i oblasti klasifikacije djelatnosti KD BiH i također za glavne industrijske grupe (GiG) u skladu sa EU propisom br. 586/2001.

U saopštenju se prikazuju preliminarni indeksi za tekući mjesec i revidirani indeksi za prethodni mjesec u formi indeksa prema baznoj godini, indeksa prema prethodnoj godini, stope promjene proizvodnje prema istom mjesecu prethodne godine i stope kumulativne promjene proizvodnje prema istom periodu prethodne godine. Publikovani indeksi nisu desezonirani i nisu korigovani po broju radnih dana.

Vremenska serija originalnog indeksa ukupne industrije prema baznoj godini prikazana je u formi grafikona.

U saopštenju se daju i osnovna metodološka objašnjenja vezana za indeks obima industrijske proizvodnje.

Saopštenje se objavljuje oko 25. u mjesecu.

Rezultati se također mogu naći na web stranici Agencije za statistiku BiH koja sadrži linkove na detaljne tabele podataka.

share of value added generated at the lower level of activity in respect to the value added of relevant upper level of the activity. Gross value added for each class level is compiled by using data from annual cost survey of industry (IND 21 - Elements of the production account and structural business indicators) in 2005. Value added at class level is aggregated to get value added figures for all higher activity levels, up to the level of total industry. On the other hand, value added of each class is distributed among components of lower level i.e. among macro products according to share of values of production of each macro product in the belonging class.

Periodic revisions and updates

Responses from the reporting units are not always fully available at the moment when the index is published for the first time. That is why an estimate must be used in case of non-response. A month later, revised production indices are calculated and disseminated, taking into account subsequently received data and possible corrections of the data already submitted.

The revised indices of the previous month are published together with the preliminary results of the current month.

An annual revision of indices is undertaken after revised data for the last month of the year (December) are submitted.

This revision also takes into account the corrections of the monthly survey coverage done for the next year in respect to the criteria of the STS Regulation.

Corrections for seasonal variations and influence of the various number of working days

Currently, Agency for Statistics of Bosnia and Herzegovina compiles industrial production index time series using original, non-adjusted values (indices are calculated on the base of data on the volume of actually produced output for each month).

Dissemination

In the press release on "Industrial Production Index in Bosnia and Herzegovina", the indices are disseminated for the total industry, for the sections C, D and E, for all subsections and divisions of the Classification of economic activities KD BiH and also for the main industry groups (MIGs) in accordance with the EU Regulation No. 586/2001.

The press release shows preliminary indices for the current month and revised indices for the previous month as baseweighted indices, index or the current month, related to the previous year, rates of change for the same month of the previous year and cumulative production rates of change related to the same period of the previous year. Released indices are neither seasonally adjusted nor working day adjusted.

Time series of the original total industry index for the base year are given in charts.

Press release also contains basic methodological explanations on industrial volume index compilation.

The results of the monthly production index are released about the 25th in a month.

The results can also be found on the website of the Agency for Statistics of Bosnia and Herzegovina which contains links to the detailed data tables.

Izdaje i štampa Agencija za statistiku Bosne i Hercegovine, 71000 Sarajevo, Zelenih beretki 26
Published and printed by the Agency for Statistics of the Bosnia and Herzegovina, 71000 Sarajevo, Zelenih beretki 26

Telefon/Phone: +387 (33) 220 626 * Telefaks/Telefax: +387 (33) 220 622
Elektronska pošta/E-mail: bhas@bhas.ba * Internetska stranica/Web site: <http://www.bhas.ba>

Odgovara direktor Zdenko Milinović
Person responsible: Zdenko Milinović, Director General

Saopštenje priredili: Fahir Kanlić
Prepared by: Mr. Fahir Kanlić

Lektor: Amra Kapetanović
Language Editor: Ms. Amra Kapetanović

Štampa: 150 primjeraka
150 copies printed

Podaci iz ovog saopštenja objavljuju se i na internetu
First Release data are also published on the Internet