

TABELA 1. MJESEČNE STOPE PROMJENA IZRAČUNATE IZ DESEZONIRANIH INDEKSA OBIMA INDUSTRIJSKE PROIZVODNJE, JULI 2014.
TABLE 1. MONTH-ON-MONTH GROWTH RATES CALCULATED FROM SEASONALLY ADJUSTED VOLUME INDICES ON INDUSTRIAL PRODUCTION, JULY 2014

		II 2014	III 2014	IV 2014	V 2014	VI 2014	VII 2014		
		I 2014	II 2014	III 2014	IV 2014	V 2014	VI 2014		
	Ukupno industrija	-4,2	9,5	32,7	-18,9	-37,6	72,3		Total industry
	Glavne industrijske grupe (GIG)								Main Industrial Groups (MIGs)
AI	Intermedijarni proizvodi	26,8	5,2	-24,8	34,1	-4,2	14,4	AI	Intermediate goods
AE	Energija	-1,8	0,7	5,0	1,9	-4,6	4,5	AE	Energy
BB	Kapitalni proizvodi	73,4	7,1	-5,6	-13,2	64,7	-1,4	BB	Capital goods
CD	Trajni proizvodi za široku potrošnju	23,1	-22,3	14,7	-3,0	-16,5	39,0	CD	Consumer durables
CN	Netrajni proizvodi za široku potrošnju	-36,0	37,6	102,0	-38,0	-73,8	293,0	CN	Consumer non-durables
	Područja i oblasti KD BIH 2010								NACE Rev.2 Sections and Divisions
C	PRERAĐIVAČKA INDUSTRIJA	-7,6	17,3	48,4	-21,4	-44,3	91,4	C	MANUFACTURING
10	Proizvodnja prehrambenih proizvoda	-19,7	20,5	51,3	-24,5	-79,0	300,3 ¹	10	Manufacture of food products
22	Proizvodnja proizvoda od gume i plastičnih masa	225,9	-52,1	-40,6	170,3	-2,4	18,6	22	Manufacture of rubber and plastic products
24	Proizvodnja baznih metala	300,3 ¹	-78,5	110,1	-79,9	220,2	1,2	24	Manufacture of basic metals
D	Proizvodnja i snabdjevanje električnom energijom, plinom, parom i klimatizacija (izuzev grane 35.3 - proizvodnja i snabdjevanje parom i klimatizacija)	-1,0	0,1	6,2	0,4	-3,8	3,1	D	Electricity, gas, steam and air conditioning supply (except group 35.3 - Steam and air conditioning supply)
35	Proizvodnja i snabdjevanje električnom energijom, plinom, parom i klimatizacija	-1,0	0,1	6,2	0,4	-3,8	3,1	35	Electricity, gas, steam and air conditioning supply

¹ Stopa promjene veća od 300 / Growth rate higher than 300

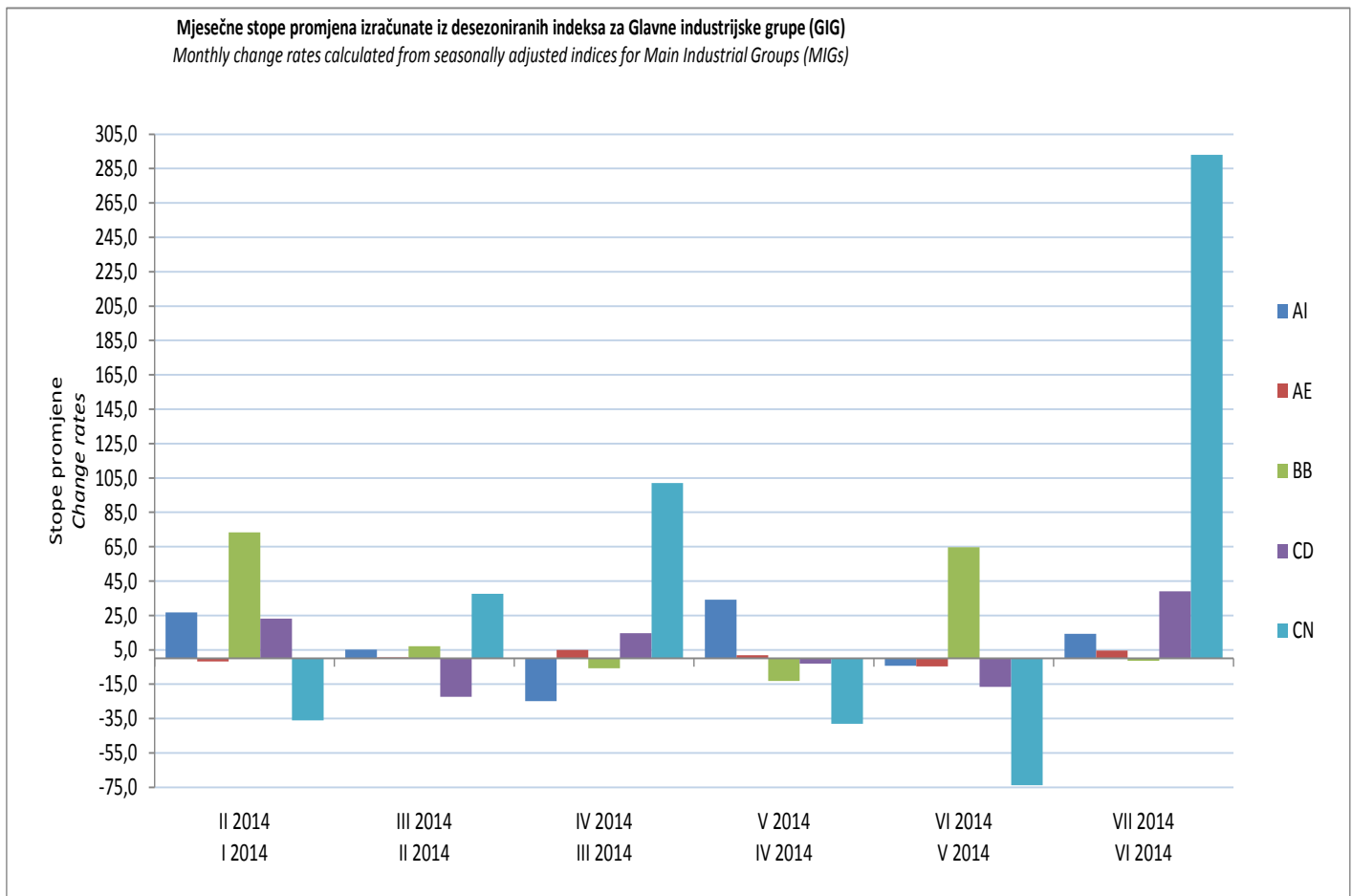


TABELA 2. GODIŠNJE STOPE PROMJENA IZRAČUNATE IZ KALENDARSKI PRILAGOĐENIH INDEKSA OBIMA INDUSTRIJSKE PROIZVODNJE, JULI 2014.
TABLE 2. YEAR-ON-YEAR GROWTH RATES CALCULATED FROM WORKING-DAY ADJUSTED VOLUME INDICES ON INDUSTRIAL PRODUCTION, JULY 2014

		II 2014	III 2014	IV 2014	V 2014	VI 2014	VII 2014	I - VII 2014			
		II 2013	III 2013	IV 2013	V 2013	VI 2013	VII 2013	I - VII 2013			
Ukupno industrija		-9,4	-4,7	23,6	-9,4	-33,3	-19,9	-8,2	Total industry		
Glavne industrijske grupe (GIG)										Main Industrial Groups (MIGs)	
AI	Intermedijarni proizvodi	26,7	59,3	-8,7	-27,8	-6,2	-51,8	-16,1	AI	Intermediate goods	
AE	Energija	-14,4	-15,2	-2,6	4,4	-6,7	3,5	-6,6	AE	Energy	
BB	Kapitalni proizvodi	109,5	101,2	67,1	70,3	260,9	191,5	119,6	BB	Capital goods	
CD	Trajni proizvodi za široku potrošnju	56,8	15,3	10,6	15,6	-12,1	2,1	11,3	CD	Consumer durables	
CN	Netrajni proizvodi za široku potrošnju	-57,4	-50,2	-3,1	13,2	-72,1	32,5	-28,0	CN	Consumer non-durables	
Područja i oblasti KD BIH 2010										NACE Rev.2 Sections and Divisions	
C	PRERAĐIVAČKA INDUSTRIJA	-11,1	-4,8	29,5	-9,0	-38,8	-20,6	-8,7	C	MANUFACTURING	
10	Proizvodnja prehrambenih proizvoda	-56,3	-49,6	-14,7	-4,2	-73,9	33,8	-30,5	10	Manufacture of food products	
22	Proizvodnja proizvoda od gume i plastičnih masa	157,2	25,5	-16,4	110,5	106,7	159,7	72,2	22	Manufacture of rubber and plastic products	
24	Proizvodnja baznih metala	-1,6	-85,3	-47,1	-97,9	-63,8	-65,3	-61,8	24	Manufacture of basic metals	
D	Proizvodnja i snabdjevanje električnom energijom, plinom, parom i klimatizacija (izuzev grane 35.3 - proizvodnja i snabdjevanje parom i klimatizacija)	-10,4	-12,8	2,4	6,1	-3,4	3,7	-3,9	D	Electricity, gas, steam and air conditioning supply (except group 35.3 - Steam and air conditioning supply)	
35	Proizvodnja i snabdjevanje električnom energijom, plinom, parom i klimatizacija	-10,4	-12,8	2,4	6,1	-3,4	3,7	-3,9	35	Electricity, gas, steam and air conditioning supply	

TABELA 3. IZVORNI INDEKSI OBIMA INDUSTRIJSKE PROIZVODNJE - UKUPNO, PREMA GIG, PODRUČJIMA I OBLASTIMA KD BIH 2010 (NACE Rev.2), JULI 2014.
TABLE 3. GROSS VOLUME INDICES ON INDUSTRIAL PRODUCTION - TOTAL, ACCORDING TO MIGs, KD BIH 2010 (NACE Rev.2) SECTIONS AND DIVISIONS, JULY 2014

		Struktura	VII 2014	VII 2014	I - VII 2014			
		Structure	φ 2013	VII 2013	I - VII 2013			
Ukupno industrija		100.00	103,9	80,1	91,9	Total industry		
Glavne industrijske grupe (GIG)							Main Industrial Groups (MIGs)	
AI	Intermedijarni proizvodi	13.43	99,9	48,2	84,2	AI	Intermediate goods	
AE	Energija	20.75	84,0	103,5	93,3	AE	Energy	
BB	Kapitalni proizvodi	3.87	300,3 ¹	291,7	222,9	BB	Capital goods	
CD	Trajni proizvodi za široku potrošnju	10.93	112,3	102,1	111,7	CD	Consumer durables	
CN	Netrajni proizvodi za široku potrošnju	51.02	95,3	132,5	72,0	CN	Consumer non-durables	
Područja i oblasti KD BIH 2010							NACE Rev.2 Sections and Divisions	
C	PRERAĐIVAČKA INDUSTRIJA	80.03	109,1	79,4	91,3	C	MANUFACTURING	
10	Proizvodnja prehrambenih proizvoda	48.96	96,8	134,1	66,2	10	Manufacture of food products	
22	Proizvodnja proizvoda od gume i plastičnih masa	2.53	263,9	259,6	163,1	22	Manufacture of rubber and plastic products	
24	Proizvodnja baznih metala	0.12	25,9	34,9	30,9	24	Manufacture of basic metals	
D	PROIZVODNJA I SNABDIJEVANJE ELEKTRIČNOM ENERGIJOM, PLINOM, PAROM I KLIMATIZACIJA	19.74	84,2	103,7	96,1	D	ELECTRICITY, GAS, STEAM AND AIR CONDITIONING SUPPLY	
35	Proizvodnja i snabdjevanje električnom energijom, plinom, parom i klimatizacija	19.74	84,2	103,7	96,1	35	Electricity, gas, steam and air conditioning supply	

¹ Indeks veći od 300 / Index higher than 300

METODOLOŠKA OBJAŠNENJA

Počevši sa saopštenjem za mart 2013. promijenjen je koncept objavljivanja rezultata indeksa industrijske proizvodnje u Bosni i Hercegovini. Agencija za statistiku BiH i entitetski zavodi za statistiku su uskladili prezentaciju i interpretaciju indeksa industrijske proizvodnje s onom koja je propisana EU uredbama o kratkoročnim poslovnim statistikama i preporukama Eurostata o publikovanju indeksa industrijske proizvodnje. Uredbe i preporuke su namijenjene državama članicama EU, kao i zemljama koje su u procesu pridruživanja, a u cilju harmonizovanog izračunavanja i prezentiranja ovog pokazatelja.

Stoga su svi rezultati indeksa industrijske proizvodnje (industrija ukupno, agregati po industrijskim djelatnostima i specijalni GIG agregati) u saopštenju tabelarno prezentirani u tri oblika:

- Desezonirani pokazatelji
- Kalendarski prilagođeni pokazatelji
- Izvorni indeksi industrijske proizvodnje

U skladu sa pomenutim preporukama, indeks industrijska proizvodnje se tumači:

- Mjesečnom stopom rasta izračunatom iz desezoniranih indeksa
- Godišnjom stopom rasta izračunatom iz kalendarski prilagođenih indeksa

Iz tog razloga komentari dati na samom saopštenju ne uključuju komentare za izvorne indekse.

Izvorni indeksi u saopštenju se prikazuju tabelarno na način na koji su prikazivani u dosadašnjim saopštenjima radi održavanja dosljednosti prema prethodno objavljenim serijama. Spomenuti koncept indeksa zadržat će se u saopštenju u dužem prelaznom periodu isključivo radi korisnika podataka koji su navikli na takav način prezentiranja indeksa industrijske proizvodnje, a koji se nije mijenjao dugi niz godina.

Metod računanja i bazna godina

Indeksi industrijske proizvodnje izračunavaju se korištenjem Laspeyresove formule. Nova bazna godina za koju je utvrđen sistem pondera u BiH je 2010. i primjenjuje se u obračunu indeksa od januara 2013. EU Uredbom (EC) No 472/2008 propisana je primjena bazne 2010 godine od januara 2013. u zemljama EU. Koncepti, definicije i metodologija koji se koriste za izračunavanje indeksa industrijske proizvodnje su usklađeni sa EU propisima u domenu kratkoročnih statistika (EU STS - Short Term Statistics).

Osnovne informacije o indeksu industrijske proizvodnje i kratka metodologija izračuna prikazane su u publikaciji "Bosna i Hercegovina – Indeks industrijske proizvodnje (2013)" koja je dostupna na web stranici Agencije za statistiku BiH: <http://www.bhas.ba> u sekciji industrija. Rad na izmjenama i dopunama ranije publikovanog dokumenta "Metodološko uputstvo za obračun indeksa industrijske proizvodnje – (MD 09)" je u toku.

Standardi i klasifikacije

Za prikupljanje podataka, izračunavanje indeksa i objavljivanje rezultata industrijske proizvodnje od januara 2013. koriste se novi standardi: BiH klasifikacija djelatnosti KD BiH 2010 (bazirana na EU NACE Rev.2.) i BiH nomenklatura industrijskih proizvoda NIP BiH 2010 (bazirana na EU PRODCOM listi 2010).

NOTES ON METHODOLOGY

Starting with the Press Release for April 2013, the concept of publishing the results of the industrial production index in Bosnia and Herzegovina is changed. Agency for Statistics of BiH and entity institutes for statistics harmonized the presentation and interpretation of the industrial production index to EU Regulations on Short-Term Statistics and Eurostat's Recommendations on publishing the industrial production index. Regulations and Recommendations are intended for EU member states, as well as countries that are in the process of accession, for the purpose of harmonized calculating and presenting of this indicator.

Therefore, all the results of the industrial production index (total industry, aggregates by industrial activities and special MIG aggregates) are presented in a press release tables in three forms:

- *Seasonally adjusted indicators*
- *Working-day adjusted indicators*
- *Original (gross) production indices*

In accordance with the Recommendations, the industrial production index is commented by:

- *Monthly growth rates calculated from seasonally adjusted indices*
- *Annual growth rate calculated from working-day adjusted indices*

For this reason, comments given to the press release do not include comments on original indices.

In the press release, the original (gross) indices are presented in tables (in the same manner as they were presented in the former press releases) in order to maintain consistency with the previously published series. The mentioned index concept will be retained in press releases for a longer transition period, solely for data users who are accustomed to this way of presenting the industrial production index, which has not been changed for many years.

Calculation method and base year

Industrial production indices are calculated using the Laspeyres formula. The new base year, for which the weighting system is established in BiH, is 2010 and it is used in calculation of indices since January 2013. EU Regulation (EC) No 472/2008 stipulates the use of base year 2010 from January 2013 in EU countries. Concepts, definitions and methodology used for calculating the industrial production index are harmonized with EU Regulations in the field of EU STS - Short Term Statistics.

The basic information on BiH industrial production index and short methodology are presented in the publication "Bosnia and Herzegovina - The industrial production index (2013)", which is available on the website of the Agency for Statistics of BiH: <http://www.bhas.ba> in Industry section. Work on the amendments to the existing document "Methodological guidelines for the calculation of the industrial production index - (MD 09)" is in progress.

Standards and Classifications

For data collecting, calculating and publishing the results of the industrial production index from January 2013, new standards are used: BiH Classification of Activities KD BiH 2010 (based on the EU NACE Rev. 2.) and BiH Nomenclature of Industrial Products NIP BiH 2010 (based on the EU PRODCOM list 2010).

Prikupljanje podataka

Federalni zavod za statistiku FBiH (FZS FBiH), Republički zavod za statistiku RS (RZS RS) i Ekspozitura Agencije za statistiku BiH u Brčko Distriktu (EBD) provode mjesečno istraživanje industrijske proizvodnje na područjima njihove odgovornosti koristeći zajednički upitnik (IND-1) i usaglašeno uputstvo za popunjavanje. Kroz ovo istraživanje prikupljaju se podaci o obimu proizvodnje na nivou pojedinačnog proizvoda, definisanog u NIP BiH 2010. Statističke institucije vrše ulaznu kontrolu i editovanje ulaznih podataka koje koriste za računanje indeksa i dostavljaju podatke Agenciji. Agencija izračunava i objavljuje indekse za nivo BiH i za Brčko Distrikt.

Rokovi dostavljanja prvih (preliminarnih) podataka BHAS-u su:

- FZS FBiH - do 17. u mjesecu za prethodni mjesec
- RZS RS - do 19. u mjesecu za prethodni mjesec
- EBD - do 18. u mjesecu za prethodni mjesec

Rok za dostavljanje revidiranih podataka je mjesec dana nakon roka za preliminarnu podatke. Podaci za januar dostavljaju se sa nekoliko dana zakašnjenja zbog neophodnih godišnjih preračunavanja podataka.

Obuhvat mjesečnog istraživanja po ekonomskim djelatnostima

Indeks obima industrijske proizvodnje (IPI) obuhvata djelatnosti koje su razvrstane u sljedeća područja KD BiH 2010:

- B - Vađenje ruda i kamena
- C - Prerađivačka industrija
- D - Proizvodnja i snadbijevanje električnom energijom i plinom

Saglasno EU STS propisu br. 1165/98 i 1893/2006 sljedeće djelatnosti ne ulaze u obračun indeksa industrijske proizvodnje:

- Oblast 36 - Sakupljanje, prečišćavanje i snabdjevanje vodom
- Grana 35.3 - Proizvodnja i snadbijevanje parom i klimatizacija

Agregati glavnih industrijskih grupa (GIG)

Indeksi za GIG agregate izračunavaju se na istim metodom kao i indeksi po djelatnostima, samo se proizvodi grupišu prema pretežnoj upotrebi proizvoda unutar oblasti i grane djelatnosti iz klasifikacije KD BiH 2010 (EU NACE Rev.2). Za izračunavanje indeksa za GIG agregate (EU MIGs) primjenjuju se nove definicije radi usklađivanja sa statističkim standardima EU.

- **AI - Proizvodi za međufaznu potrošnju:** oblasti i grane KD BiH 2010: 07 – 09, 10.6, 10.9, 13.1 – 13.3, 16, 17, 20.1 – 20.3, 20.5, 20.6, 22 – 24, 25.5 – 25.7, 25.9, 26.1, 26.8, 27.1 – 27.4 i 27.9
- **AE - Energija:** oblasti KD BiH 2010: 05, 06, 19 i 35 (isključujući 35.3)
- **BB - Kapitalni proizvodi:** oblasti i grane KD BiH 2010: 25.1 – 25.4, 26.2, 26.3, 26.5, 26.6, 28, 29, 30.1 – 30.4, 32.5 i 33
- **CD - Trajni proizvodi za široku potrošnju:** oblasti i grane KD BiH 2010: 26.4, 26.7, 27.5, 30.9, 31, 32.1 i 32.2
- **CN - Netrajni proizvodi za široku potrošnju:** oblasti i grane KD BiH 2010: 10.1 – 10.5, 10.7, 10.8, 11, 12, 13.9, 14, 15, 18, 20.4, 21, 32.3, 32.4 i 32.9

Prikazivanje serija indeksa

Data collection

Institute for Statistics of Federation of BiH (FZS FBiH), Institute for Statistics of Republika Srpska (RZS RS) and the Agency for Statistics of BiH Branch office in Brcko District (EBD) conduct monthly survey on industrial production in their competence areas using a common questionnaire (IND-1), as well as unified Instruction for filling in the questionnaire. Through this survey, data are collected on the production volume at the level of individual products, as defined by NIP BiH 2010. Statistical institutes perform input control and editing of input data and use it to calculate the indices and submit data to the Agency. The Agency calculates and publishes indices for BiH and Brcko District.

The deadlines for submitting the preliminary data to the BHAS:

- *FZS FBiH - by the 17th in a month for the previous month*
- *RZS RS - by the 19th in a month for the previous month*
- *EBD - by the 18th in a month for the previous month*

The deadline for submitting the revised data is one month after the deadline for submitting the preliminary data. Data for January are delivered with a few days of delay because of the necessary annual recalculations of the data.

Coverage of monthly survey by economic activities

Industrial production index (IPI) covers activities classified into the following sections of the KD BiH 2010:

- *B - Mining and quarrying*
- *C - Manufacturing*
- *D - Electricity and gas supply*

In line with EU STS Regulation No. 1165/98 and 1893/2006, the following activities are excluded from the industrial production index calculation:

- *Division 36 - Water collection, treatment and supply*
- *Group 35.3 - Steam and air conditioning supply*

Main Industrial Grouping (MIGs) aggregates

Indices for MIG aggregates are calculated by the same method as the indices by activities save for the fact that the products are grouped according to the predominant use of the products within the division and groups of KD BiH 2010 (EU NACE Rev. 2). To calculate the index for MIG aggregates, new definitions are applied with aim of harmonization with the EU statistical standards.

- **AI - Intermediate goods:** the KD BiH 2010 divisions and groups: 07 – 09, 10.6, 10.9, 13.1 – 13.3, 16, 17, 20.1 – 20.3, 20.5, 20.6, 22 – 24, 25.5 – 25.7, 25.9, 26.1, 26.8, 27.1 – 27.4 and 27.9
- **AE - Energy:** the KD BiH 2010 divisions: 05, 06, 19 and 35 (exl. 35.3)
- **BB - Capital goods:** the KD BiH 2010 divisions and groups: 25.1 – 25.4, 26.2, 26.3, 26.5, 26.6, 28, 29, 30.1 – 30.4, 32.5 and 33
- **CD - Consumer durables:** the KD BiH 2010 divisions and groups: 26.4, 26.7, 27.5, 30.9, 31, 32.1 and 32.2
- **CN - Consumer non-durables:** the KD BiH 2010 divisions and groups: 10.1 – 10.5, 10.7, 10.8, 11, 12, 13.9, 14, 15, 18, 20.4, 21, 32.3, 32.4 and 32.9

Indices series presentation

U skladu sa preporukama Eurostata, desezoniranje i kalendarsko prilagođavanje se vrši metodom TRAMO-SEATS u DEMETRA okruženju na mjesečnoj seriji izvornih indeksa industrijske proizvodnje. Produžavanje serije indeksa dodavanjem novih mjesečnih zapažanja za svaki idući mjesec može, zbog karakteristika primijenjene metode, prouzrokovati ispravke već objavljenih desezoniranih i kalendarski prilagođenih indeksa za nekoliko mjeseci unazad.

Desezonirani indeksi

Pojam desezonirani indeksi podrazumijeva da su podaci prilagođeni za sezonu i kalendarske dane. U skladu s preporukama Eurostata podaci koji se upoređuju s podacima od prethodnog mjeseca (mjesečno poređenje prema terminologiji i praksi Eurostata) prezentiraju se u desezoniranom obliku indeksa industrijske proizvodnje ili iz njih izračunanih stopa rasta.

Kalendarski prilagođeni indeksi

Pojam kalendarski prilagođeni indeksi podrazumijeva da su podaci prilagođeni za uticaj kalendarskih i radnih dana. U skladu s preporukama Eurostata podaci koji se upoređuju s podacima od istog perioda prethodne godine (godišnje poređenje prema terminologiji i praksi Eurostata) prezentiraju se u kalendarski prilagođenom obliku indeksa industrijske proizvodnje ili iz njih izračunanih stopa rasta.

In accordance with the Eurostat's Recommendations, seasonal adjustment and working-day adjustment has been done by using the TRAMO-SEATS method in DEMETRA environment on the monthly series of original industrial production indices. Extending indices series by adding new monthly observations for each month could, because of the applied method characteristics, cause subsequent corrections of already published seasonally and working-day adjusted indices for several months backwards.

Seasonally adjusted indices

The term seasonally adjusted indices indicates that the data are adjusted for both seasonal and working-day effects. In line with the Eurostat's Recommendations, data that are compared with the data from the previous month (monthly comparison with Eurostat terminology and practices) are presented in a seasonally adjusted form of industrial production indices or their growth rates.

Working-day adjusted indices

The term working-day adjusted indices indicate that the data are adjusted only for working-day effects. In line with the Eurostat's Recommendations, data that are compared with data from the same period of the previous year (the annual comparison by Eurostat terminology and practices) are presented in a working-day adjusted form of industrial production indices or in their growth rates.

 Statistiku Bosne i Hercegovine, 71000 Sarajevo, Zelenih beretki 26
Published and printed by the Agency for Statistics of the Bosnia and Herzegovina, 71000 Sarajevo, Zelenih beretki 26

Telefon/*Phone*: +387 (33) 911 911  Telefaks/*Telefax*: +387 (33) 220 622
 /*E-mail* :  /*Web site*: <http://www.bhas.ba>




  
Prepared by: 



First Release data are also published on the Internet
