



# САОПШТЕЊЕ

## FIRST RELEASE



Молимо кориснике да приликом употребе података обавезно наведу извор  
*Users are kindly requested to mention the data source*

ГОДИНА/ YEAR

САРАЈЕВО, 23.06.2017.

БРОЈ/ NUMBER VI

## ЖИВОТНА СРЕДИНА

### ENVIRONMENT

#### ПРЕКОГРАНИЧНИ ПРОМЕТ НЕОПАСНОГ ОТПАДА CROSS-BORDER TRAFFIC NON-DANGEROUS WASTE

Анализа података о укупном прекограничном промету неопасног отпада у периоду 2009-2016. године указује генерално на раст промета шест група отпада (отпад од сагоријевања, метални отпад, отпадни папир и картон, текстилни, гумени и пластични отпад. Само за неке врсте отпада забиљежен је умјерен раст.

Укупна количина извезеног неопасног отпада у 2016. години износи 255.809 тона, што је за 59% више у односу на претходну годину. Подаци о извезеним количинама неопасног отпада у 2016. години показују тренд раста, што је узроковано повећаним извозом скоро свих група отпада.

Посматрајући појединачно групе отпада, у 2016. години повећан је извоз стакленог отпада, отпадног папира и картона, неопасне шљаке и пепела, пластичног и гуменог отпада. Извоз металног и текстилног отпада је задржао тренд постепеног пада.

Укупна количина увезеног неопасног отпада у 2016. години износи 22.068 тона, што је за 20% више у односу на претходну годину. Анализа података о увозу неопасног отпада за период 2009-2016. године указује на тренд пада увезених количина отпада од папира и картона, и металног отпада, док је увоз текстилног отпада, гуменог и пластичног отпада задржао тренд раста током посматраног периода.

*Analysis of data on cross-border transport of non-hazardous waste in the period 2009-2016 showed increase amounts of six groups of waste (waste from combustion, metal scrap, waste paper and cardboard, textiles, rubber and plastic waste). For some types of waste recorder moderate growth.*

*The total amount of non-hazardous waste exported in 2016 amounted to 255.809 tonnes, which is 59% higher than the previous year. Data on the exported quantities of non-hazardous waste for the period 2009-2016 show a trend of gradual increase, that caused increased exports of almost all waste groups.*

*Observing individual groups of waste, in 2016, the increased export of glass waste, waste paper and cardboard and plastic waste, non-hazardous slag and ash. plastic and rubber waste. Exports of metal scrap and textile waste kept the trend of gradual decline.*

*The total amount of imported non-hazardous waste in 2016 amounted to 22.068 tones, which is 20% more than the previous year. Analysis of data on the import of non-hazardous waste for the period 2009-2016 indicates a trend of continuous decrease of the amount of waste paper and cardboard and metal waste during the reference period, while import of textile waste, rubber waste and plastic waste kept trend growth during reference period.*

# 1. СТАТИСТИКА СПОЉНЕ ТРГОВИНЕ – ИЗВОЗ НЕОПАСНОГ ОТПАДА

FOREIGN TRADE STATISTICS – EXPORT OF NON-HAZARDOUS WASTE

## 1.1 ИЗВОЗ МЕТАЛНОГ ОТПАДА

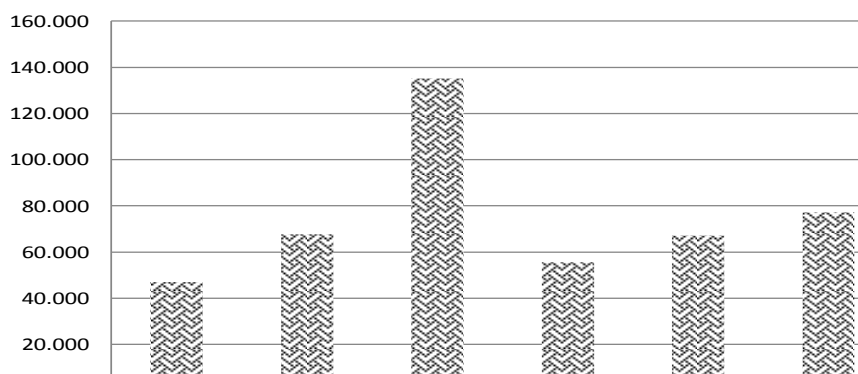
EXPORT OF METAL WASTE

Анализа података о извозу металног отпада у периоду 2009 – 2016 генерално указује на пад извезених количина. У 2016. години уочен је раст извоза, количина извезеног отпада је за 0,3% већа у односу на 2015. годину. Током 2016. године од укупно извезене количине металног отпада 29% металног отпада је извезено у Словенију.

Analysis of data on exports of scrap metal in the period 2009-2016 indicates a general decline in exported quantities. In 2016 there was a growth in exports, the quantity of exported waste was 0,3 % higher compared to 2015. During 2016 of total quantity of exported metallic waste 29% of scrap metal are exported to Slovenia.

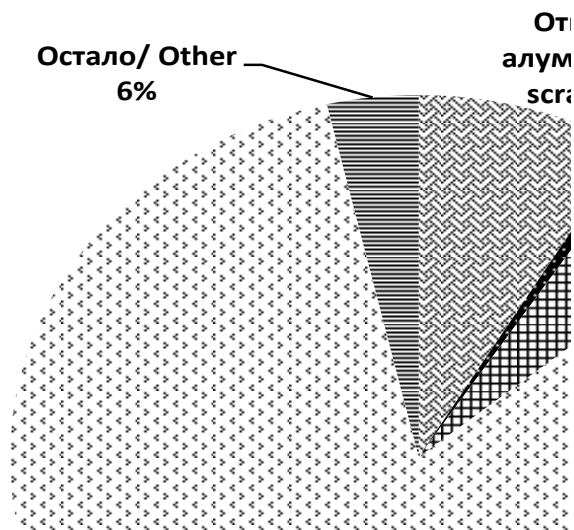
### Графикон 1. Извоз металног отпада, 2009-2016

Graph 1. Export of metal waste, 2009-2016



### Графикон 2. Структура извезеног металног отпада, 2016

Graph 2. Structure of exported metal waste, 2016



Од укупне количине извезеног металног отпада, отпад од жељеза и челика је учествовао са 82% (кључни број CN 7204).

Of total volume of exported scrap iron metal, scrap iron and steel participated with 82% (key number CN 7204).

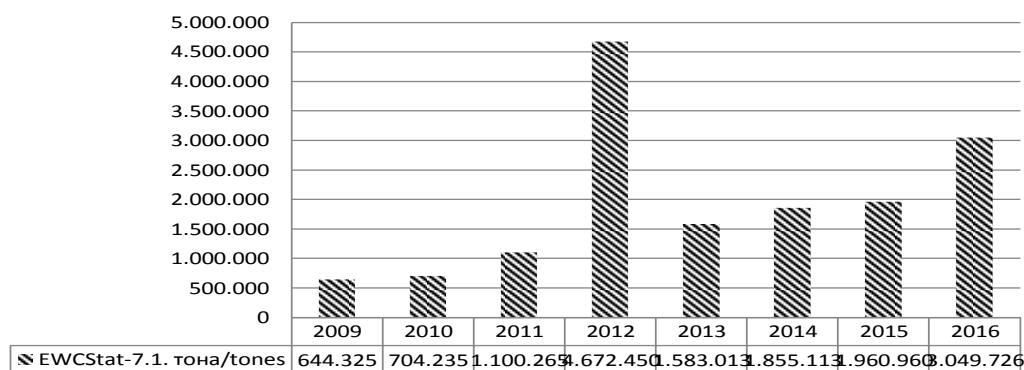
## 1.2 ИЗВОЗ СТАКЛЕНОГ ОТПАДА EXPORT OF GLASS WASTE

Анализа података о извозу стакленог отпада у периоду 2009-2016. указује на раст извезених количина. У 2016. години уочен значајан раст извоза, количина извезеног отпада је за 35,7% већа у односу на 2015. годину. Током 2016. године највеће количине стакленог отпада извезене су у Хрватску.

*Analysis of data on exports of glass waste in the period 2009-2016 indicates a general increase in exported quantities. In 2016 there was a growth in exports, the quantity of exported waste was 35,7 % higher compared to 2015. During 2016, the biggest amount of waste glass was exported to Croatia.*

### Графикон 3. Извоз стакленог отпада, 2009-2016

Graph 3. Export of glass waste, 2009-2016



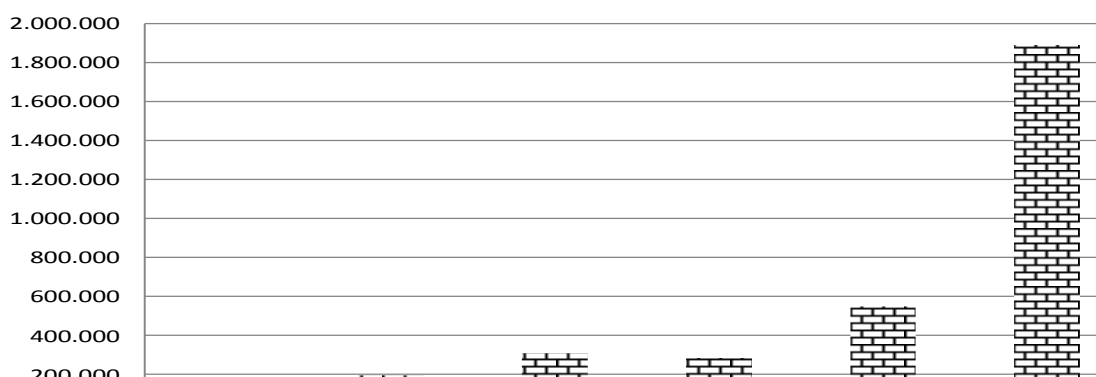
## 1.3. ИЗВОЗ ТЕКСТИЛНОГ ОТПАДА EXPORT OF TEXTILE WASTE

Анализа података о извозу текстилног отпада у периоду 2009-2016. указује на раст извезених количина. У 2016. години уочен је пад извоза, количина извезеног отпада је за 3% мања у односу на 2015. годину. Током 2016. године највеће количине текстилног отпада извезене су у Њемачку.

*Analysis of data on exports of textile waste in the period 2009-2016 indicates increase in exported quantities. In 2016 there was a decline in exports, the quantity of exported waste was 3% less compared to 2015. During 2016, the biggest amount of textile waste was exported to Germany.*

### Графикон 4. Извоз текстилног отпада, 2009-2016

Graph 4. Export textile waste, 2009-2016



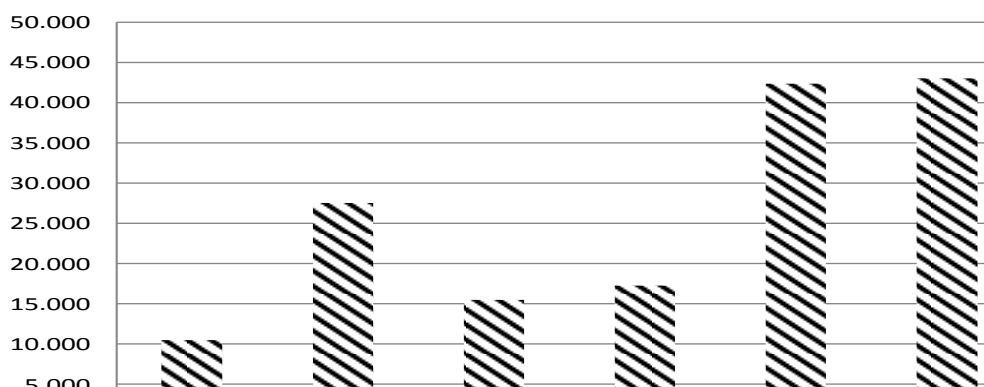
## 1.4 ИЗВОЗ ОТПАДНОГ ПАПИРА И КАРТОНА EXPORT OF WASTE PAPER AND CARDBOARD

Анализа података о извозу отпадног папира и картона у периоду 2009-2016. указује на раст извезених количина. У 2016. години уочен је раст извоза, количина извезеног отпада је за 70,6% већа у односу на 2015. годину. Током 2016. године од укупно извезене количине отпадног папира и картона, 45% отпадног папира и картона извезене су у Републику Србију.

*Analysis of data on exports of waste paper and cardboard in the period 2009-2016 shows increase in exported quantities. In 2016 there was a growth in exports, the quantity of exported waste was 70,6% higher compared to 2015. During 2016, of the total exported quantity of waste paper and cardboard waste, 45% of waste paper and cardboard was exported to Republic of Serbia.*

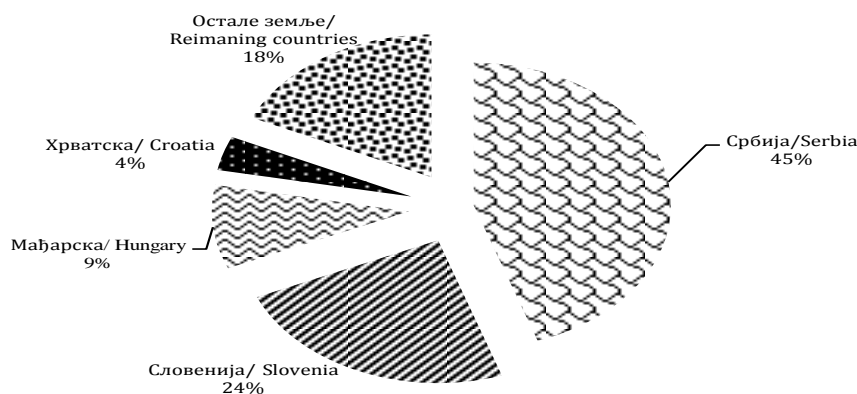
### Графикон 5. Извоз отпадног папира и картона, 2009-2016

Graph 5. Export of waste paper and cardboard, 2009-2016



### Графикон 6. Државе у које се извозио отпадни папир и картон, 2016

Graph 6. Countries to which waste paper and cardboard was exported, 2016



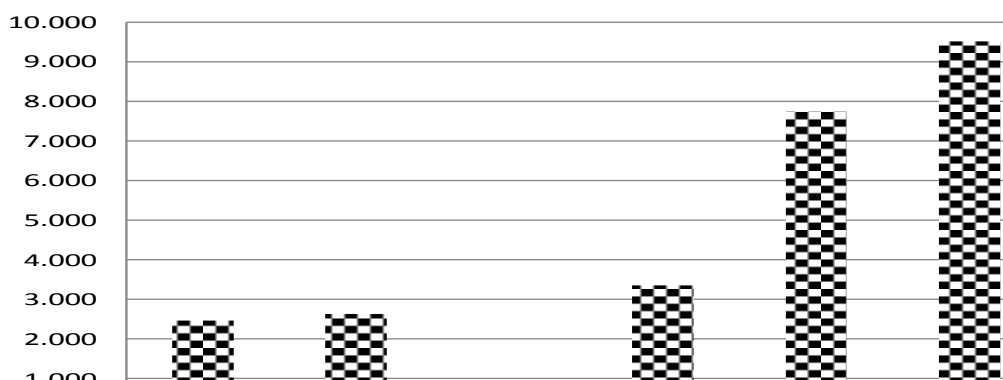
## 1.5 ИЗВОЗ ПЛАСТИЧНОГ ОТПАДА EXPORT OF PLASTIC WASTE

Анализа података о извозу пластичног отпада у периоду 2009-2016. генерално указује на раст извезених количина. У 2016. години уочен је значајан раст извоза, количина извезеног отпада је за 47% више у односу на 2015. годину. Током 2016. године од укупно извезене количине пластичног отпада 55% пластичног отпада извезено је у Хрватску.

*Analysis of data on exports of plastic waste in the period 2009-2016 indicates a general increase in exported quantities. In 2016 there was a significant increase in exports, the quantity of exported waste was 47% higher compared to 2015. During 2016 of total exported quantity of plastic waste, 55% of plastic waste were exported to Croatia.*

### Графикон 7. Извоз пластичног отпада, 2009-2016

Graph 7. Export of plastic waste, 2009-2016



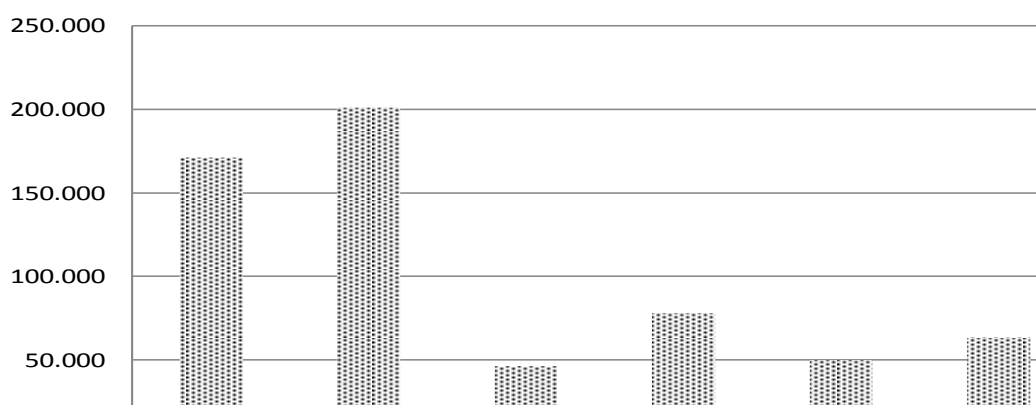
## 1.6 ИЗВОЗ НЕОПАСНЕ ШЉАКЕ И ПЕПЕЛА EXPORT OF WASTE SLUDGE AND ASH

Анализа података о извозу неопасне шљаке и пепела из топлинских процеса у периоду 2009-2016. указује на значајан пад извезених количина. Током 2016. године од укупно извезене количине неопасне шљаке и пепела, 99% неопасне шљаке и пепела извезено је у Хрватску.

*Analysis of data on export of waste sludge and ash in the period 2009-2016 indicates a general decline in exported quantities. During 2016, of total exported quantity, 99% of waste sludge and ash were exported to Croatia.*

### Графикон 8. Извоз неопасне шљаке и пепела, 2009-2016

Graph 8. Export of non-hazardous waste sludge and ash, 2009-2016



## 1.7 ИЗВОЗ ГУМЕНОГ ОТПАДА

### EXPORT OF RUBBER WASTE

У 2016. години уочен је пад извоза, количина извезеног отпада је за 84% више у односу на 2015. годину. У 2016. години од укупно извезене количине гуменог отпада, 40% гуменог отпада извезено је у Чешку.

*In 2016 there was a decline in exports, the quantity of exported waste was 84% higher compared to 2015. During 2016, of total exported quantity, 40% of rubber waste were exported to Czech Republic.*

### Графикон 9. Државе у које се извозио гумени отпад, 2016

*Graph 9. Countries to which rubber waste was exported, 2016*



## 2. СТАТИСТИКА СПОЉНЕ ТРГОВИНЕ – УВОЗ НЕОПАСНОГ ОТПАДА

### FOREIGN TRADE STATISTICS – IMPORT OF NON-HAZARDOUS WASTE

### 2.1 УВОЗ МЕТАЛНОГ ОТПАДА

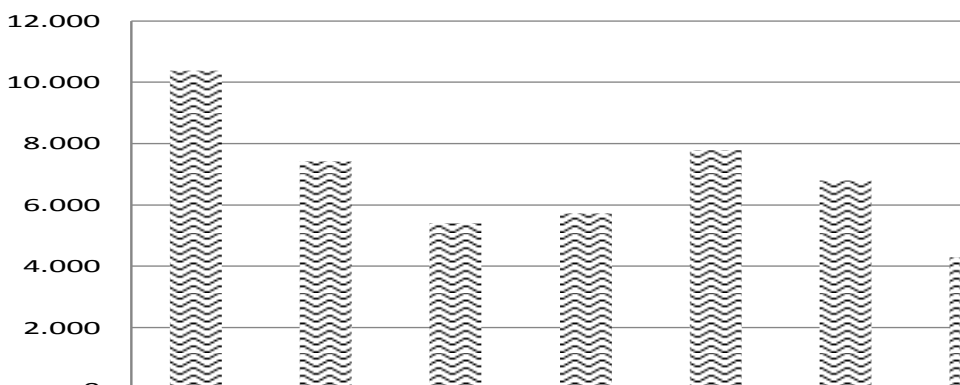
#### IMPORT OF METAL WASTE

Анализа података о увозу металног отпада у периоду 2009-2016. указује на континуиран пад увезених количина. У 2016. години уочен је значајан раст увоза, количина увезеног отпада је за 62% више у односу на 2015. годину. Током 2016. године од укупно увезене количине металног отпада, 35% металног отпада увезено је из Хрватске.

*Analysis of data on import of metal waste in the period 2009-2016 indicates a general decline in imported quantities. In 2016 there was a significant increase in imports, the quantity of imported waste was 62% higher compared to 2015. During 2016, of total imported quantity, 35% of metal waste was imported from Italy.*

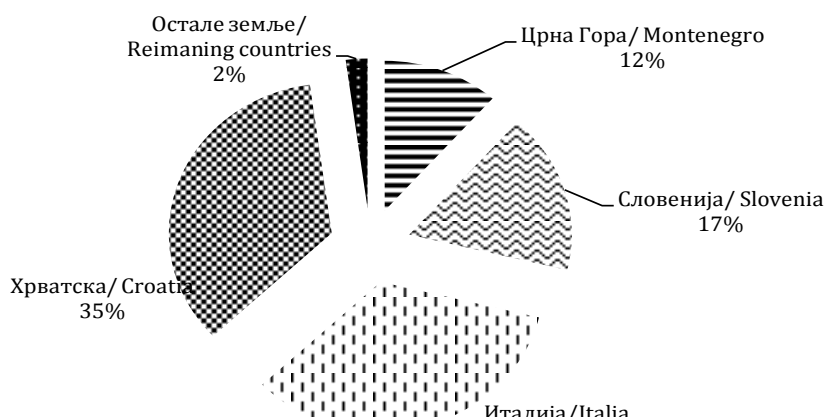
### Графикон 10. Увоз металног отпада, 2009-2016

*Graph 10. Import of metal waste, 2009-2016*



## Графикон 11. Државе из којих се увозио метални отпад, 2016

Graph 11. Countries from which metal waste was imported, 2016



## 2.2 УВОЗ ТЕКСТИЛНОГ ОТПАДА

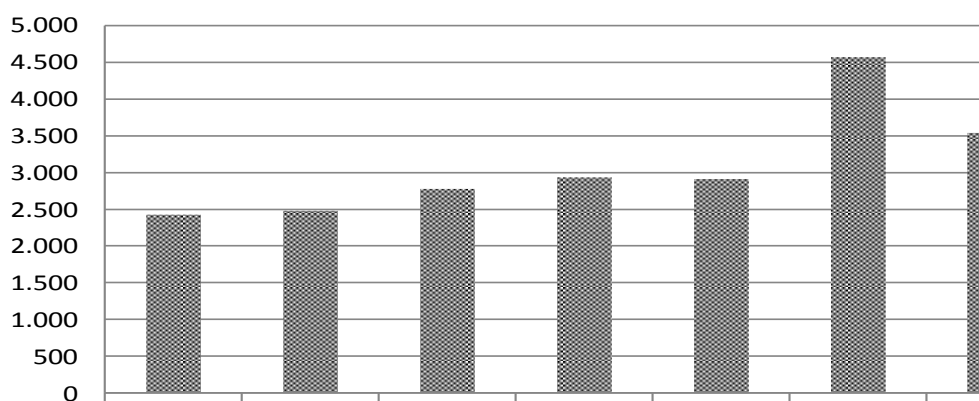
### IMPORT OF TEXTILE WASTE

Анализа података о увозу текстилног отпада у периоду 2009-2016. указује на континуиран раст увезених количина овог отпада током посматраног периода. Током 2016. године највеће количине текстилног отпада увезене су из Аустрије.

*Analysis of data on import textile waste in the period 2009-2016 indicates increase of imported quantities. During 2016, the biggest amounts of textile waste were imported from Austria.*

## Графикон 12. Увоз текстилног отпада, 2009-2016

Graph 12. Import of textile waste, 2009-2016



## 2.3 УВОЗ ОТПАДНОГ ПАПИРА И КАРТОНА

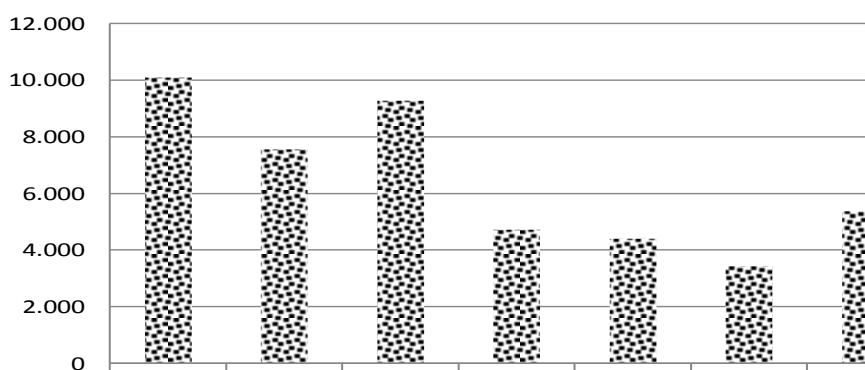
### IMPORT OF WASTE PAPER AND CARDBOARD

Анализа података о увозу отпадног папира и картона у периоду 2009-2016. указује на пад увезених количина током посматраног периода. У 2016. години количина увезеног отпадног папира и картона је за 10 % мања у односу на 2015. годину. Током 2016. године од укупно увезене количине отпадног папира и картона 66% отпадног папира и картона увезено је из Црне Горе.

*Analysis of data on import of paper and cardboard waste in the period 2009-2016 indicate decline in imported quantities. In 2016 the quantity of imported paper and cardboard waste was 10% less compared to 2015. During 2016, of total imported quantity 66% of paper and cardboard waste were imported from Montenegro.*

#### Графикон 13. Увоз отпадног папира и картона, 2009-2016

Graph 13. Import of waste paper and cardboard, 2009-2016



## 2.4 УВОЗ ПЛАСТИЧНОГ ОТПАДА

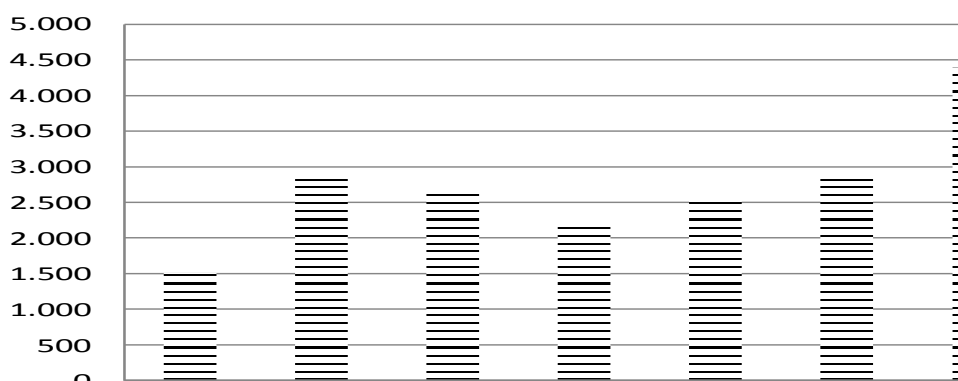
### IMPORT OF PLASTIC WASTE

У 2016. години количина увезеног пластичног отпада је за 65% мање у односу на 2015 годину. Током 2016. године од укупно увезене количине пластичног отпада 58% пластичног отпада увезено је из Хрватске.

*In 2016, the quantity of imported plastic waste was less by 65% compared to 2015. During 2016, of total imported quantity 58% of waste glass was imported from Croatia.*

#### Графикон 14. Увоз пластичног отпада, 2009-2016

Graph 14. Import of plastic waste, 2009-2016





## 2.5 УВОЗ НЕОПАСНЕ ШЉАКЕ И ПЕПЕЛА

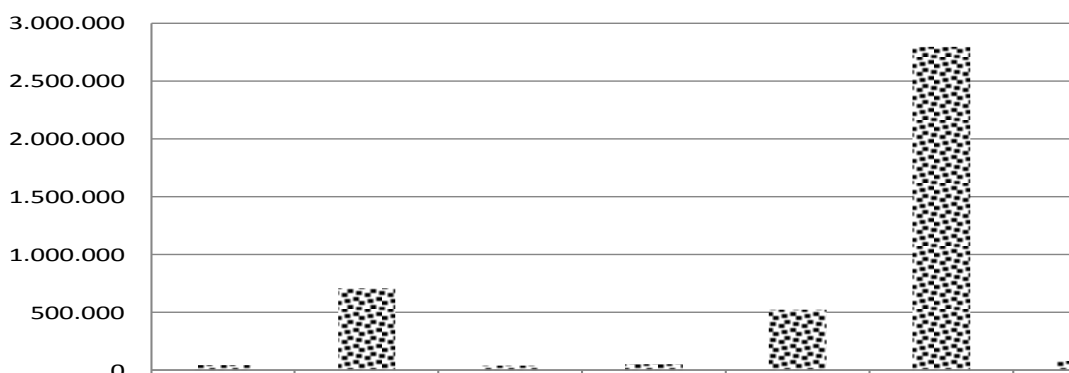
### IMPORT OF WASTE SLUDGE AND ASH

Анализа података о увозу неопасне шљаке и пепела из топлинских процеса у периоду 2009-2016. указује на раст увезених количина. Током 2016. године од укупно увезене количине неопасне шљаке и пепела 42,3% неопасне шљаке и пепела увезено је из Хрватске.

*Analysis of data on import of waste sludge and ash in the period 2009-2016 shows increase in imported quantities. During 2016, of total imported quantity, 42,3% of waste sludge and ash were imported from Croatia.*

#### Графикон 15. Увоз неопасне шљаке и пепела, 2009-2016

Graph 15. Import of non-hazardous waste sludge and ash, 2009-2016



## 2.6 УВОЗ ГУМЕНОГ ОТПАДА

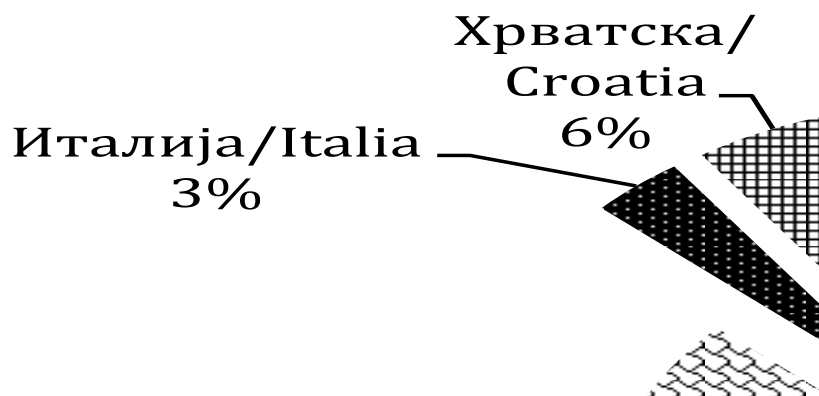
### IMPORT OF RUBBER WASTE

У 2016. години уочен је раст увоза, количина отпада је за 90% већа у односу на 2015. годину. У 2016. години од укупно извезене количине гуменог отпада, 87% гуменог отпада увезено је из Србије.

*In 2016 there was a decline in imports, the quantity of imported waste was 90% higher compared to 2015. In 2015, of total imported quantity 87% of rubber waste was imported from Serbia.*

#### Графикон 16. Државе из којих се увозио гумени отпад, 2016

Graph 16. Countries from which rubber waste was imported, 2016



## МЕТОДОЛОШКА ОБЈАШЊЕЊА

Због недостатка података у Босни и Херцеговини о увозу/извозу неопасног отпада према Регулативи 259/93/ЕЕС о прекограничном промету отпада, Одсјек за статистику животне средине Агенције за статистику БиХ је предузео активности на обради доступних података статистике спољне трговине.

Развој и производња статистике спољне трговине у БиХ се одвија кроз статистичке институције. Основа развоја је утврђена европским прописима и стога је статистика спољне трговине у великој мјери усклађена са земљама ЕУ. Основни извор података је Јединствена царинска исправа (ЈЦИ). Агенција за статистику БиХ добија потребне податке из Јединствених царинских исправа од Управе за индиректно опорезивање БиХ, у складу са Протоколом о сарадњи потписаним између ове двије институције.

Подаци о извезеним/увезеним количинама неопасног отпада су добијени на основу обраде базе података статистике спољне трговине. База садржи податке који су релевантни за статистику о увозу и извозу отпада.

Ови подаци укључују следеће елементе:

- Опис робе
- Количине којима се тргује у тонама
- Земља поријекла и одредште
- Доступне су и друге информације као што је вриједност робе, али оне нису релевантне за статистику увоза и извоза отпада у контексту Регулативе о статистици отпада 2150/2002/ЕС.

**CN** – (Комбинована номенклатура - Combined Nomenclature) је класификација роба унутар ЕУ за потребе прикупљања царина, статистичко праћење спољне трговине, те за примјену посебних мјера у оквиру трговинске, пољопривредне, фискалне и монетарне политике ЕУ. Она се заснива на међународној класификацији хармонизованог система, коју саставља Свјетска царинска организација, а Европска унија допуњава се својим потподјелама тзв. CN поднасловима.

Комбинована номенклатура се састоји од око 10 000 различитих кодова који описују робу. Од тих кодова, око 250 су кодови који се састоје од или садрже отпад, а који би могли бити основа за прикупљање статистичких података о увозу и извозу отпада за различите материјале. Обрадом базе података статистике спољне трговине су екстрактовани тарифни бројеви (CN кодови) који садрже отпад.

## NOTES ON METHODOLOGY

*Due to lack of information in Bosnia and Herzegovina on import/export of non-hazardous waste according to 259/93/EEC Regulation on the transboundary movement of waste, the Department of Environmental Statistics of Statistics Agency Bosnia and Herzegovina has taken action to process the available data of external trade statistics.*

*Development and production of external trade statistics in BiH is done through statistical institutions. Basis for the development is defined by European regulations and therefore the statistics of foreign trade is largely in line with EU countries. The main data source is the Unique Customs Declaration (UCD). Agency for Statistics receives the necessary data from the single administrative document of the Indirect Taxation Authority, in accordance with the Protocol on Cooperation signed between the two institutions.*

*Data on exported/imported quantities of non-hazardous waste were obtained from processing databases of external trade statistics. The database contains information that is relevant to statistics on import and export of waste.*

*• These data include the following elements:*

- Description of goods*
- The quantities traded in tons*
- Country of origin and destination*
- There are also other information such as the value of the goods, but they are not relevant to statistics on imports and exports of waste in the context of Regulation 2150/2002/EC on waste statistics.*

*CN – (Combined Nomenclature) the classification of goods within the EU for the purpose of collecting customs duties, statistical monitoring of foreign trade, and for the implementation of special measures in the commercial, agricultural, fiscal and monetary policy. It is based on the international harmonized system of classification, compiled by the World Customs Organization and the European Union to complement its subclasses so. CN subheadings.*

*Combined Nomenclature comprises about 10.000 different codes that describe the goods. Of these codes, about 250 codes that consist of or contain waste, which could be the basis for collecting statistical data on imports and exports of waste for different materials. Processing of a database of external trade statistics are extracted tariff numbers (CN codes) containing waste.*

Избор тих кодова био је заснован на основу процјене и идентификације коју је урадио Њемачки завод за статистику, као и допуна које је предложила Савезна агенција заштите животне средине UBA (Federal Environment Agency).

Сви изабрани кодови нису били погодни за прикупљање статистичких података о увозу и извозу отпада и тај број је морао бити смањен због тога што:

- Неки кодови садрже и отпад и производ у истом коду
- Неки кодови садрже отпад који је у потпуности или дјеломично обухваћен извјештавањем у складу с Регулацивом 259/93/ЕЕС о прекограничном промету отпада.

Ово су неки од закључака о прикладности кориштења спољнотрговинске статистике за потребе статистике увоза/извоза отпада:

1. За неке врсте отпада као што је метални отпад, папир и картон, стакло и пластични отпад, текстилни отпад и отпад од сагоријевања (пепео и шљака), гумени отпад, статистика спољне трговине омогућава релевантне податке о увозу и извозу отпада, и ти подаци се могу користити као допуна подацима заснованим на Регулациви о прекограничном промету отпада.
2. За друге врсте отпада као што су отпад електроничке опреме и отпад из пољопривредно-прехрамбене индустрије, спољнотрговинска статистика не пружа добру основу за статистику о увозу и извозу отпада, будући да се подаци о отпаду и производима обично комбинују у истом коду Комбиноване номенклатуре.
3. Подаци статистике спољне трговине имају чешћу фреквенцију производње података у односу на фреквенцију која је захтјевана у Регулациви о статистици отпада, доступни су на вријеме и уз поштовање рокова.
4. Потребни подаци о увозу и извозу отпада се могу лако извадити из постојеће базе података статистике спољне трговине, и стога коришћење тих података за потребе Регулациве о статистици отпада укључује мало, или је то без икаквих додатних трошкова.

*The choice of these codes was based on an assessment and identification conducted by German Bureau of Statistics, as well as amendments proposed by the Federal Environment Agency UBA (Federal Environment Agency). All selected codes were not suitable for collecting statistical data on imports and exports of waste and this figure has to be reduced because:*

- *Some codes contain waste and products in the same code*
- *Some codes may contain waste which is wholly or partly covered by the reporting in accordance with Regulation 259/93/ EEC on transboundary movement of waste.*

*These are some of the conclusions about the appropriateness of using the foreign trade statistics for statistics of import/export of waste:*

1. *For some types of waste such as scrap metal, paper and cardboard, glass and plastic waste, textile waste and combustion (ash and slag), rubber waste, foreign trade statistics to the relevant data on imports and exports waste and these data can be used as a supplement to the data based on the Regulation on the transboundary movement of waste.*
2. *For other types of waste such as scrap electronic equipment and waste from the agrifood industry, foreign trade statistics do not provide a good basis for statistics on import and exports of waste and products are usually combined in the same code of Combined Nomenclature.*
3. *The data of external trade statistics have higher frequency of production data in relation to the frequency that is required by the Regulation on waste statistics, and they are available on time and respecting deadlines.*
4. *Necessary data on import and export of waste can be easily removed from an existing database of external trade statistics, and therefore use these data for purposes of Regulation on waste statistics involve little or no additional cost.*



5. Методологија која се примјењује у Њемачкој би се у начелу могла користити од стране свих држава чланица ЕУ и шире.

5. *The methodology applied in Germany could in principle be used by all EU member states and beyond.*

CN - Комбинована номенклатура и статистичка ЕWC-Стат класификација су уопштено класификације које се заснивају на главном материјалу или производу. Комбинована номенклатура је много детаљнија од ЕWC-Стат класификације, и из тога разлога није превише тешко приписати кодове Комбиноване номенклатуре за једну од категорија у ЕWC-Стат класификацији.

*CN - Combined Nomenclature and EWC-Stat Classification are generally based on the main material or product. The Combined Nomenclature is much more detailed than EWC-Stat Classification, and for this reason is not too difficult to attribute codes to Combined Nomenclature for one of the categories in EWC-Stat classification.*

За потребе израчунавања статистике о увозу и извозу металног отпада, предложени су кодови који представљају најбоље процјене које се могу повезати са ЕWCStat класификацијом, на агрегираном нивоу шифре **6- неопасни метални отпад**. CN кодови 79031000 (цинк прашина), 79039000 (цинк прах), и 81121300 (отпад берилија и остаци) нису укључени јер могу дјеломично бити обухваћени Регулативом о прекограничном промету отпада.

*For purposes of calculating the statistics of imports and exports of scrap metal, codes proposed to represent the best estimate that can be linked with EWC- Stat Classification, at the aggregate level Code 6. non-hazardous metal waste. CN codes 79031000 (zinc dust) 79039000 (zinc powder), and 81121300 (beryllium waste and residues) are not included because partially they can be covered by Regulation on the transboundary movement of waste.*

За потребе израчунавања статистике о увозу и извозу стакленог отпада предложени су кодови који представљају најбоље процјене које се могу повезати са ЕWCStat класификацијом, на агрегираном нивоу шифре **7.1 –неопасни стаклени отпад**.

*For purpose of calculating statistics on import and export of waste glass codes proposed to represent the best estimate that can be linked with EWC-Stat Classification, at the aggregate level Code 7.1- non- hazardous glass waste.*

За потребе израчунавања статистике о увозу и извозу отпадног папира и картона предложени су кодови који представљају најбоље процјене које се могу повезати са ЕWCStat класификацијом, на агрегираном нивоу шифре **7.2-отпад папира и картона**.

*For purposes of calculating the statistics of imports and exports of waste paper and cardboard codes proposed to represent the best estimate that can be linked with EWC-Stat Classification, at the aggregate level Code 7.2.- waste paper and cardboard.*

За потребе израчунавања статистике о увозу и извозу пластичног отпада предложени су кодови који представљају најбоље процјене које се могу повезати са ЕWCStat класификацијом, на агрегираном нивоу шифре **7.4- пластични отпад**.

*For purposes of calculating statistics on import and export of plastic waste codes proposed to represent the best estimate that can be linked with EWC-Stat Classification, at the aggregate level Code 7.4 – plastic waste.*

За потребе израчунавања статистике о увозу и извозу текстилног отпада предложени су кодови који представљају најбоље процјене које се могу повезати са ЕWCStat класификацијом, на агрегираном нивоу шифре **7.6 -текстилни отпад**.

*For purposes of calculating the statistics of imports and exports of textile waste codes proposed to represent the best estimate that can be linked with EWC-Stat Classification, at the aggregate level Code 7.6- textile waste.*

За потребе израчунавања статистике о увозу и извозу неопасне шљаке и пепела из топлинских процеса предложени су кодови који представљају најбоље процјене које се могу повезати са ЕWCStat класификацијом, на агрегираном нивоу шифре **12.42 - неопасна шљака и пепео из топлинских процеса**.

*For purposes calculating the statistics of imports and exports of non-hazardous slag and ash from thermal processes codes proposed to represent the best estimate that can be linked with EWC-Stat Classification, at the aggregate level 12.42- non-hazardous sludge and ash from thermal processes.*

За потребе израчунавања статистике о увозу и извозу гуменог отпада предложени су кодови који представљају најбоље процјене које се могу повезати са ЕWCStat класификацијом, на агрегираном нивоу шифре **7.3 – гумени отпад**.

*For purposes calculating the statistics of imports and exports of rubber waste codes proposed to represent the best estimate that can be linked with EWC-Stat Classification, at the aggregate level 7.3- rubber waste.*



Обрађени подаци статистике спољне трговине за ових седам група отпада су добар начин да се стекне увид у токове ових категорија отпада у Босни и Херцеговини.

*The processed data of external trade statistics for these seven groups of waste are a good way to gain insight into the flow of waste in Bosnia and Herzegovina.*

---

**Издаје и штампа Агенција за статистику Босне и Херцеговине, 71000 Сарајево, Зелених беретки 26**  
*Published and printed by the Agency for Statistics of the Bosnia and Herzegovina, 71000 Sarajevo, Zelenih beretki 26*

**Телефон/Phone: +387 (33) 911 911 · Телефакс/Telefax: +387 (33) 220 622**  
**Електронска пошта/E-mail : bhas@bhas.gov.ba · Интернетска страница/Web site: <http://www.bhas.gov.ba>**

**Одговара директор: Велимир Јукић**  
*Person responsible: Velimir Jukic, Director*

**Саопштење приредили: Шевала Корајчевић, Шупић Тамара**  
*Prepared by: Sevala Korajcevic, Tamara Supic*

**Подаци из овог саопштења објављују се и на интернету**  
*First Release data are also published on the Internet*

---