



SAOPŠTENJE

FIRST RELEASE



Molimo korisnike da prilikom upotrebe podataka obavezno navedu izvor
Users are kindly requested to mention the data source

GODINA/ YEAR IV

SARAJEVO, 25.02.2011.

BROJ/ NUMBER 12

STATISTIKA TURIZMA

Tourism Statistics

Decembar 2010. / *December 2010*

U Bosni i Hercegovini u decembru 2010. turisti su ostvarili 44.185 posjeta, manje za 2,4% u odnosu na novembar 2010. i više za 11,0% u odnosu na decembar 2009. godine.

In December 2010 tourists realised 44.185 tourist arrivals in Bosnia and Hercegovina decreased by 2,4 % as compared to November 2010. and increased by 11,0%, as compared to December 2009.

Turisti su ostvarili 79.166 noćenja, manje za 13,1% u odnosu na novembar 2010. i više za 6,6% u odnosu na decembar 2009. godine. U ukupno osvarenom broju noćenja učešće domaćih turista je 53,4% i 46,6% stranih turista.

Tourists realised 79.166 tourist nights decreased by 13,1% as compared to November 2010. and increased by 6,6 %, as compared to December 2009. Domestic tourists share of total number of overnights stays was 53,4%, and foreign tourists share was 46,6% .

Noćenja domaćih turista manja su za 9,0% u odnosu na novembar 2010. i viša za 12,5% u odnosu na decembar 2009, a noćenja stranih turista manja su za 17,4% u odnosu na novembar 2010. i veća za 0,5% u odnosu na decembar 2009. godine.

The number of domestic tourist nights decreased by 9,0%, as compared to November 2010. and increased by 12,5%, as compared to December 2009. and foreign tourist nights decreased by 17,4%, as compared to November 2010 and increased by 0,5% as compared to December 2009.

U strukturi noćenja stranih turista najviše noćenja ostvarili su turisti iz Hrvatske (25,1%), Srbije (20,0%) Slovenije (13,4%), Njemačke (4,8%) što je ukupno 63,3%. Turisti iz ostalih zemalja ostvarili su 36,7% noćenja.

*Concerning the structure of foreign tourist nights, the most of them (63,3%) were realised by tourists from Croatia (25,1%), Serbia(20,0%),Slovenia(13,4%),and Germany (4,8%),
Tourists from other countries realised 36,7% of tourist nights.*

Smještajni kapaciteti tj. broj ležaja u decembru 2010. iznose 25.587 i manji su za 0,1% u odnosu na novembar 2010, i viša su za 3,6% u odnosu na decembar 2009. godine.

Accommodation December 2010 amount to 25.587 and decreased by 0,1%, as compared to November 2010 and increased by 3,6% as compared to December 2009.

U periodu januar – decembar 2010. turisti su ostvarili 656.333 posjeta, više za 14,6%. i 1.416.691 noćenja, više za 11,7% u odnosu na isti period 2009. godine.

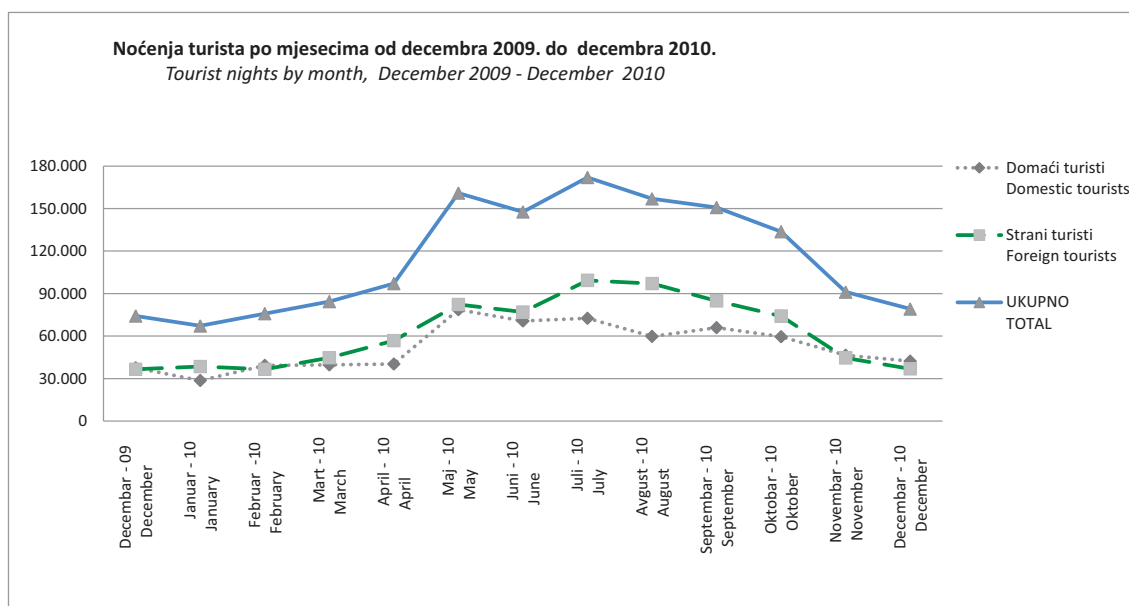
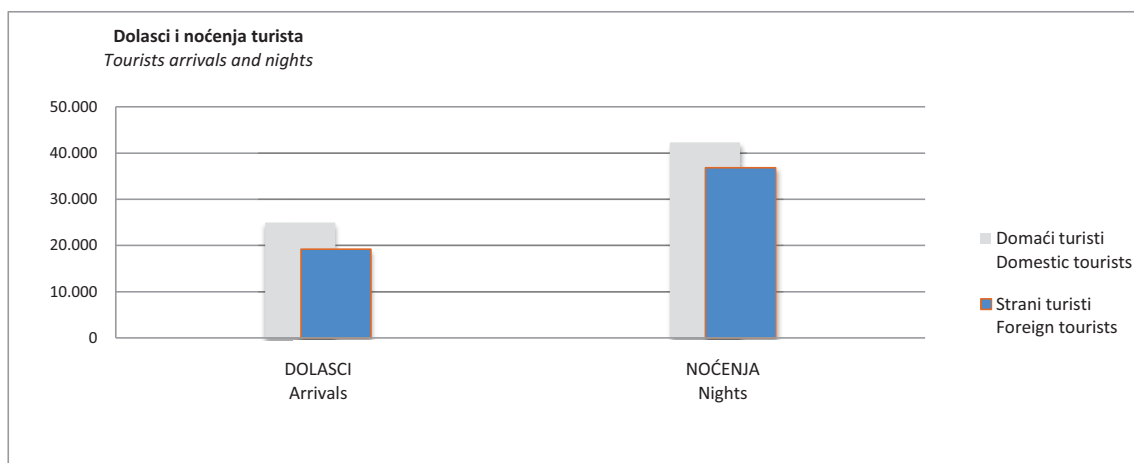
In the period from January - December 2010 tourists realised 656.333 increased by 14,6%. and 1.416.691 overnight stays increased by 11,7% as compared to the same period 2009.

U strukturi noćenja stranih turista najviše noćenja ostvarili su turisti iz Srbije (14,7%) Hrvatske (13,6%), Slovenije (8,4%), Poljske (7,1%), Italije (6,4%), i Turske (5,9%) , što je ukupno 56,1%. Turisti iz ostalih zemalja ostvarili su 43,9% noćenja.

*Concerning the structure of foreign tourist nights, the most of them (56,1%..) were realised by tourists from Serbia (14,7%), Croatia (13,6%), Slovenia (8,4%),Poland (7,4%), Italy (6,4%) , and Turkey (5,9%),
Tourists from other countries realised 43,9% of tourist nights.*

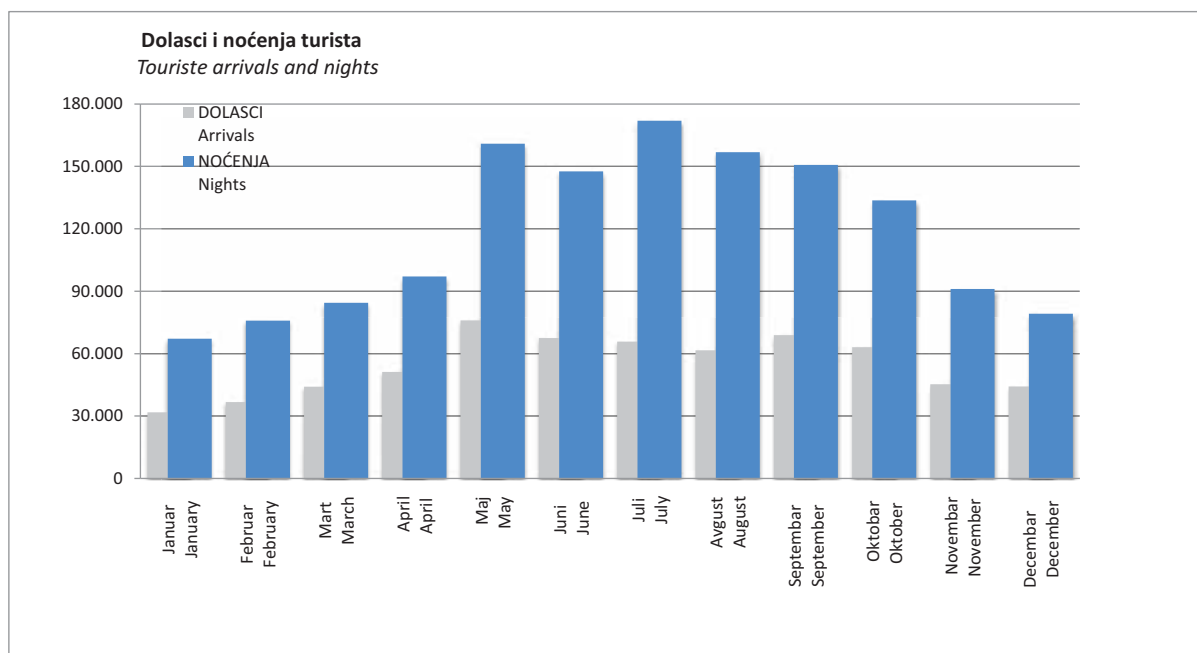
DOLASCI I NOĆENJA TURISTA TOURISTS ARRIVALS AND NIGHTS

	DOLASCI Arrivals			NOĆENJA Nights				
	XII 2010.	Indeksi Indices $\frac{\text{XII 2010}}{\text{XI 2010}}$	Indeksi Indices $\frac{\text{XII 2010}}{\text{XII 2009}}$	XII 2010.	Indeksi Indices $\frac{\text{XII 2010}}{\text{XI 2010}}$	Indeksi Indices $\frac{\text{XII 2010}}{\text{XII 2009}}$	Struktura noćenja % Structure of nights %	Prosječan broj noćenja po dolasku Average number of nights by arrival
UKUPNO TOTAL	44.185	97,6	111,0	79.166	86,9	106,6	100,0	1,8
Domaći turisti Domestic tourists	24.970	111,0	117,2	42.307	91,0	112,5	53,4	1,7
Strani turisti Foreign tourists	19.215	84,4	103,8	36.859	82,6	100,5	46,6	1,9



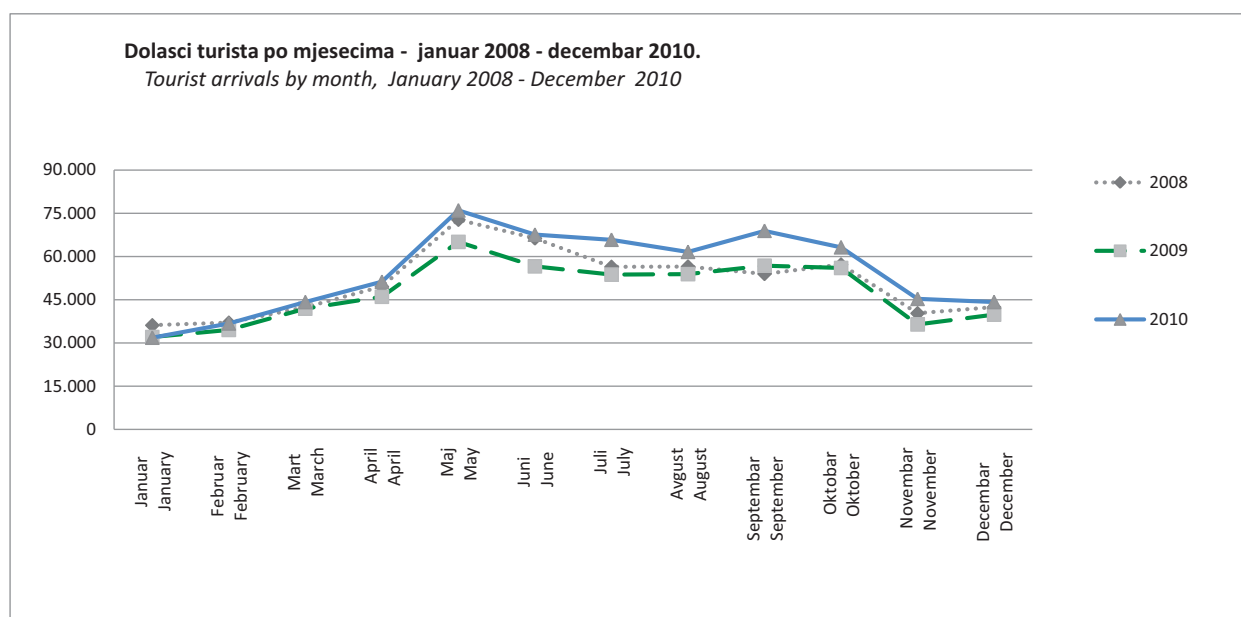
DOLASCI I NOĆENJA TURISTA, po mjesecima
TOURISTS ARRIVALS AND NIGHTS, by month

	DOLASCI <i>Arrivals</i>				NOĆENJA <i>Nights</i>			
	Ukupno <i>Total</i>	Lančani indeks <i>Chain index</i>	Domaći turisti <i>Domestic tourists</i>	Strani turisti <i>Foreign tourists</i>	Ukupno <i>Total</i>	Lančani indeks <i>Chain index</i>	Domaći turisti <i>Domestic tourists</i>	Strani turisti <i>Foreign tourists</i>
Ukupno Total	656.333	-	290.879	365.454	1.416.691	-	643.937	772.754
Januar January	31.810	-	15.358	16.452	67.223	-	28.657	38.566
Februar February	36.754	115,5	19.520	17.234	75.901	112,9	39.316	36.585
Mart March	44.162	120,2	21.877	22.285	84.416	111,2	39.697	44.719
April April	51.212	116,0	21.066	30.146	97.097	115,0	40.285	56.812
Maj May	75965*	148,3	35515*	40450*	160933*	165,7	78635*	82298*
Juni June	67550*	88,9	30011*	37539*	147626*	96,7	70682*	76944*
Juli July	65.786	97,4	25.616	40.170	171.920	116,5	72.579	99.341
Av gust August	61.585	93,6	20.087	41.498	156.876	91,2	59.785	97.091
Septembar September	68.888	111,9	28.238	40.650	150.754	96,1	65.965	84.789
Okto bar October	63.160	91,7	26.120	37.040	133.683	88,7	59.561	74.122
Novembar November	45.276	71,7	22.501	22.775	91.096	68,1	46.468	44.628
Decembar December	44.185	97,6	24.970	19.215	79.166	86,9	42.307	36.859



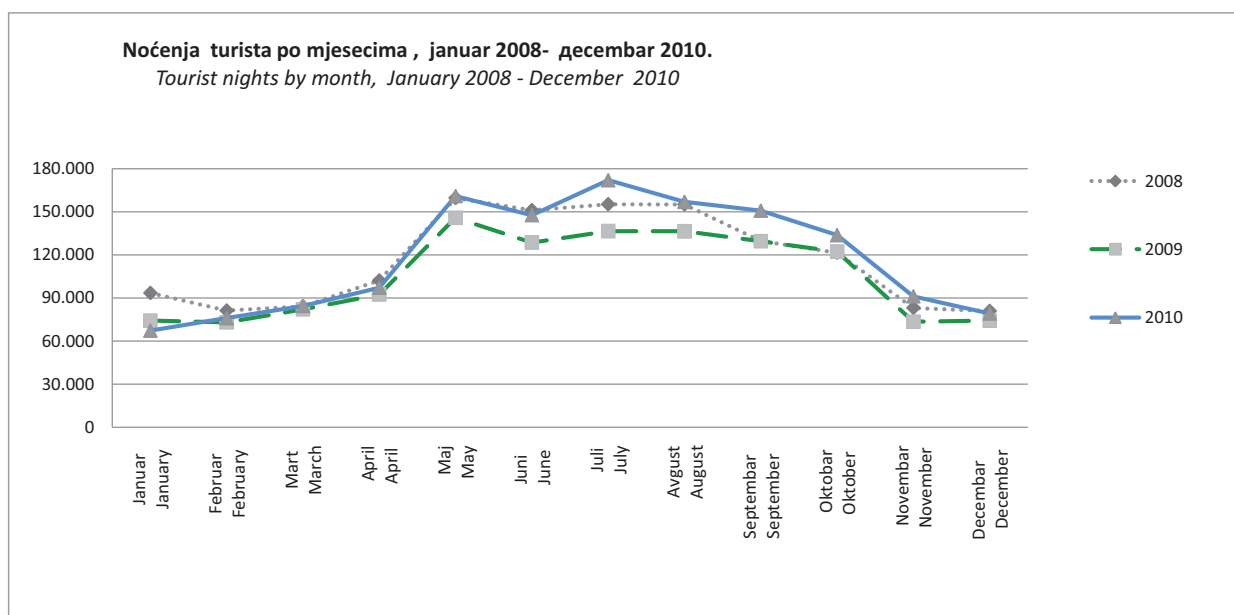
DOLASCI TURISTA, po mjesecima
TOURISTS ARRIVALS, by month

	2008.	2009.	2010.	Struktura noćenja % Structure of nights %			% promjena % change	
				2008.	2009.	2010.	<u>2009</u> 2008	<u>2010</u> 2009
Ukupno <i>Total</i>	610.817	572.634	656.333	100,0	100,0	100,0	-6,3	14,6
Januar <i>January</i>	36.127	31.998	31.810	5,9	5,6	4,8	-11,4	-0,6
Februar <i>February</i>	37.004	34.534	36.754	6,1	6,0	5,6	-6,7	6,4
Mart <i>March</i>	42.329	41.881	44.162	6,9	7,3	6,7	-1,1	5,4
April <i>April</i>	49.539	46.003	51.212	8,1	8,0	7,8	-7,1	11,3
Maj <i>May</i>	72.762	65.071	75965*	11,9	11,4	11,6	-10,6	16,7
Juni <i>June</i>	66.311	56.562	67550*	10,9	9,9	10,3	-14,7	19,4
Juli <i>July</i>	56.409	53.674	65.786	9,2	9,4	10,0	-4,8	22,6
Avgust <i>August</i>	56.489	53841*	61.585	9,2	9,4	9,4	-4,7	14,4
Septembar <i>September</i>	53.968	56.810	68.888	8,8	9,9	10,5	5,3	21,3
Oktober <i>October</i>	57.194	56.024	63.160	9,4	9,8	9,6	-2,0	12,7
Novembar <i>November</i>	40.291	36.419	45.276	6,6	6,4	6,9	-9,6	24,3
Decembar <i>December</i>	42.394	39.817	44.185	6,9	7,0	6,7	-6,1	11,0



NOĆENJA TURISTA, po mjesecima
TOURISTS NIGHTS, by month

	2008.	2009.	2010.	Struktura noćenja % Structure of nights %			% promjena % change	
				2008.	2009.	2010.	<u>2009</u> 2008	<u>2010</u> 2009
Ukupno <i>Total</i>	1.396.485	1.268.173	1.416.691	100,0	100,0	100,0	-9,2	11,7
Januar <i>January</i>	93.394	74.195	67.223	6,7	5,9	4,7	-20,6	-9,4
Februar <i>February</i>	81.158	72.991	75.901	5,8	5,8	5,4	-10,1	4,0
Mart <i>March</i>	84.097	82.023	84.416	6,0	6,5	6,0	-2,5	2,9
April <i>April</i>	102.099	92.396	97.097	7,3	7,3	6,9	-9,5	5,1
Maj <i>May</i>	159.533	145.836	160933*	11,4	11,5	11,4	-8,6	10,4
Juni <i>June</i>	151.030	128.563	147626*	10,8	10,1	10,4	-14,9	14,8
Juli <i>July</i>	155.181	136.496	171.920	11,1	10,8	12,1	-12,0	10,8
August <i>August</i>	155.065	136371*	156.876	11,1	10,8	11,1	-12,1	15,0
Septembar <i>September</i>	129.597	129.413	150.754	9,3	10,2	10,6	-0,1	16,5
Oktobar <i>October</i>	121.436	122.218	133.683	8,7	9,6	9,4	0,6	9,4
Novembar <i>November</i>	83.034	73.412	91.096	5,9	5,8	6,4	-11,6	24,1
Decembar <i>December</i>	80.861	74.259	79.166	5,8	5,9	5,6	-8,2	6,6

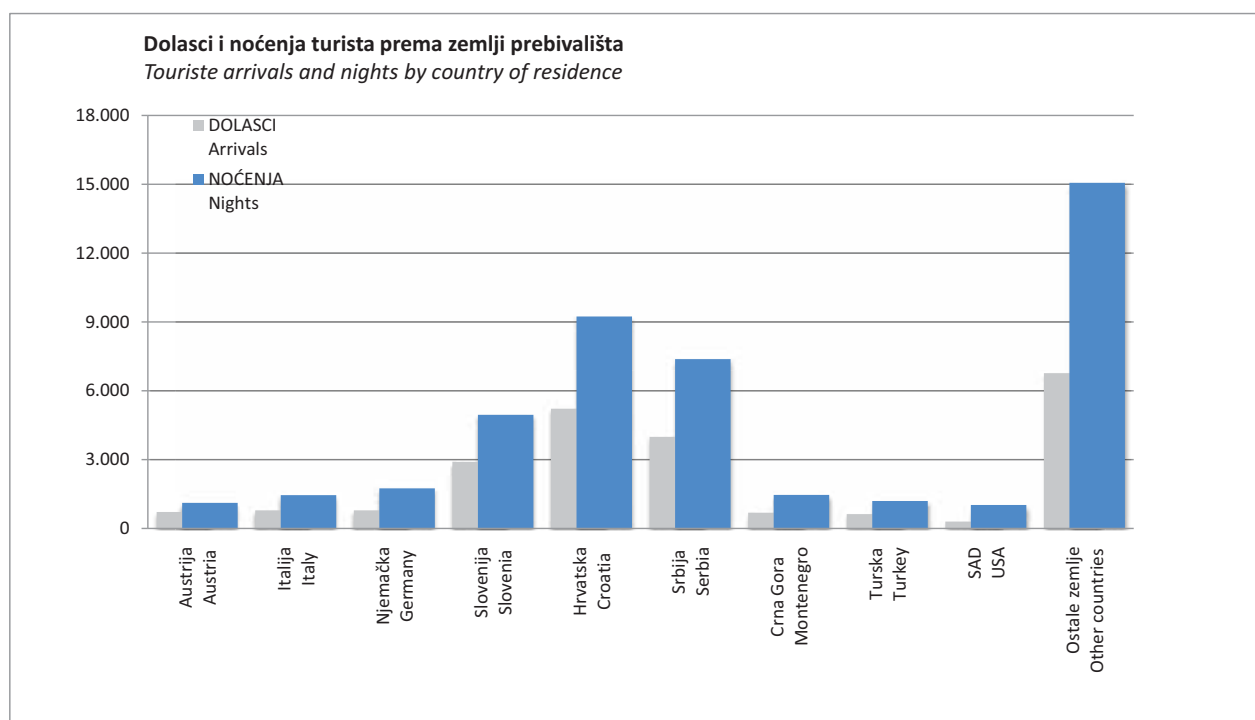


DOLASCI I NOĆENJA TURISTA PO ZEMLJI PREBIVALIŠTA
TOURIST ARRIVALS AND NIGHTS BY COUNTRY OF RESIDENCE

	DOLASCI <i>Arrivals</i>			NOĆENJA <i>Nights</i>				
	XII 2010.	Indeksi Indices $\frac{\text{XII 2010}}{\text{XI 2010}}$ XII 2010	Indeksi Indices $\frac{\text{XII 2010}}{\text{XII 2009}}$ XII 2009	XII 2010.	Indeksi Indices $\frac{\text{XII 2010}}{\text{XI 2010}}$ XI 2010	Indeksi Indices $\frac{\text{XII 2010}}{\text{XII 2009}}$ XII 2009	Struktura noćenja % <i>Structure of nights %</i>	Prosječan broj noćenja po dolasku <i>Average number of nights by arrival</i>
UKUPNO	19.215	84,4	103,8	36.859	82,6	100,5	100,0	1,9
<i>TOTAL</i>								
Austrija <i>Austria</i>	713	89,1	97,7	1.120	85,4	91,2	3,0	1,6
Belgija <i>Belgium</i>	69	67,6	97,2	121	56,3	96,8	0,3	1,8
Danska <i>Denmark</i>	57	64,0	96,6	142	78,5	135,2	0,4	2,5
Finska <i>Finland</i>	27	73,0	135,0	61	79,2	160,5	0,2	2,3
Francuska <i>France</i>	182	50,6	86,7	463	47,8	93,7	1,3	2,5
Grčka <i>Greece</i>	75	65,8	131,6	117	61,3	97,5	0,3	1,6
Holandija <i>Netherlands</i>	195	73,3	90,7	460	92,6	101,8	1,2	2,4
Irska <i>Ireland</i>	42	71,2	110,5	84	57,1	76,4	0,2	2,0
Italija <i>Italy</i>	788	84,1	114,0	1.448	73,7	104,2	3,9	1,8
Luksemburg <i>Luxembourg</i>	4	66,7	33,3	5	45,5	23,8	0,0	1,3
Njemačka <i>Germany</i>	787	83,2	99,6	1.752	82,1	92,6	4,8	2,2
Portugal <i>Portugal</i>	33	80,5	100,0	72	91,1	144,0	0,2	2,2
Španija <i>Spain</i>	72	27,2	59,5	200	27,3	71,7	0,5	2,8
Švedska <i>Sweden</i>	147	49,8	125,6	306	51,8	122,9	0,8	2,1
Ujedinjeno Kraljevstvo <i>United Kingdom</i>	216	64,1	99,5	484	55,4	115,5	1,3	2,2
Island <i>Iceland</i>	2	33,3	200,0	6	33,3	600,0	0,0	3,0
Norveška <i>Norway</i>	54	47,8	93,1	122	58,9	89,7	0,3	2,3
Svajcarska <i>Switzerland</i>	136	91,9	103,0	270	106,3	105,1	0,7	2,0
Češka <i>Czech Republic</i>	110	71,4	102,8	281	75,3	109,8	0,8	2,6
Mađarska <i>Hungary</i>	138	36,6	82,6	349	35,1	99,4	0,9	2,5
Poljska <i>Poland</i>	84	44,9	59,2	258	56,7	83,8	0,7	3,1
Rumunija <i>Romania</i>	94	67,6	80,3	240	41,5	108,1	0,7	2,6
Slovačka <i>Slovakia</i>	46	37,1	75,4	84	33,3	60,9	0,2	1,8

Nastavak
Continued

Slovenija <i>Slovenia</i>	2.902	115,0	113,7	4.954	134,7	109,2	13,4	1,7
Albanija <i>Albania</i>	79	18,3	30,3	129	16,5	30,5	0,3	1,6
Bugarska <i>Bulgaria</i>	109	107,9	114,7	222	94,5	101,4	0,6	2,0
Hrvatska <i>Croatia</i>	5.221	122,6	115,1	9.236	115,3	116,0	25,1	1,8
Srbija <i>Serbia</i>	3.988	93,0	89,8	7.384	90,7	83,7	20,0	1,9
Crna Gora <i>Montenegro</i>	688	135,7	117,0	1.458	103,0	133,6	4,0	2,1
BJR Makedonija <i>FYROM</i>	246	76,2	83,4	428	75,9	58,9	1,2	1,7
Ruska Federacija <i>Russian Federation</i>	122	73,5	124,5	273	39,8	81,7	0,7	2,2
Turska <i>Turkey</i>	621	22,7	106,5	1.196	29,9	84,8	3,2	1,9
Ostale evropske zemlje <i>Other European countries</i>	284	85,3	152,7	653	76,6	160,0	1,8	2,3
Izrael <i>Israel</i>	96	246,2	872,7	130	175,7	448,3	0,4	1,4
Japan <i>Japan</i>	49	49,0	125,6	80	47,1	114,3	0,2	1,6
Kanada <i>Canada</i>	55	79,7	105,8	97	58,8	67,4	0,3	1,8
Kina <i>China</i>	28	140,0	87,5	47	167,9	117,5	0,1	1,7
SAD <i>USA</i>	299	68,4	109,5	1.021	77,6	87,2	2,8	3,4
Saudijska Arabija <i>Saudi Arabia</i>	9	32,1	75,0	20	28,6	28,6	0,1	2,2
Australija <i>Australia</i>	58	69,9	93,5	127	105,8	146,0	0,3	2,2
Novi Zeland <i>New Zealand</i>	1	14,3	25,0	1	8,3	11,1	0,0	1,0
Egipat <i>Egypt</i>	7	100,0	70,0	24	92,3	77,4	0,1	3,4
Iran <i>Iran</i>	7	20,0	30,4	9	17,0	19,6	0,0	1,3
Ostale vanevropske zemlje <i>Other non European countries</i>	275	72,8	134,8	925	81,8	236,0	2,5	3,4



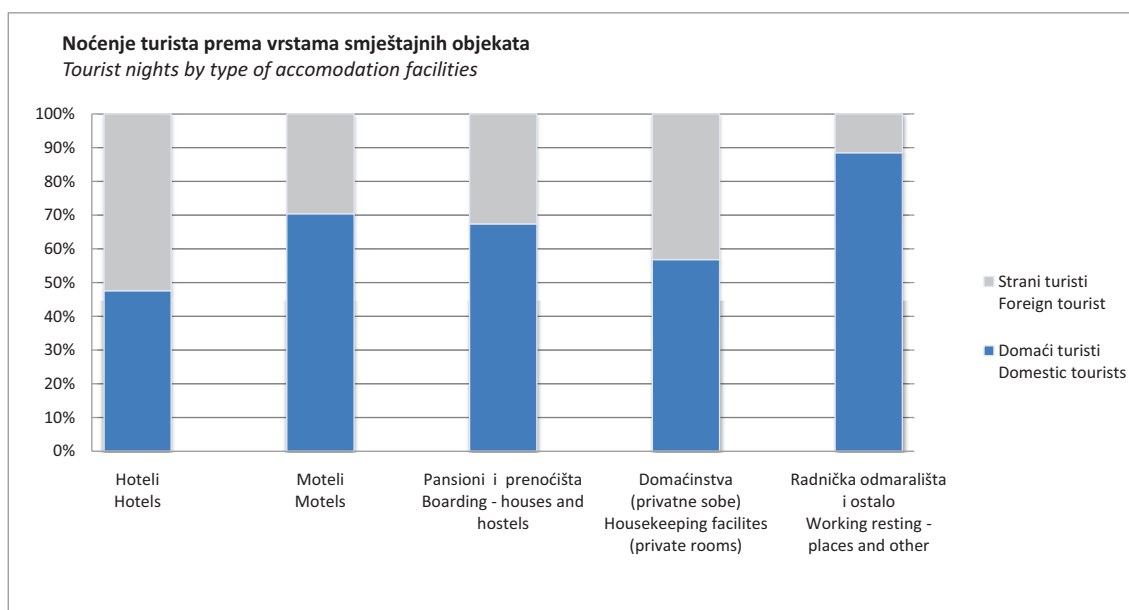
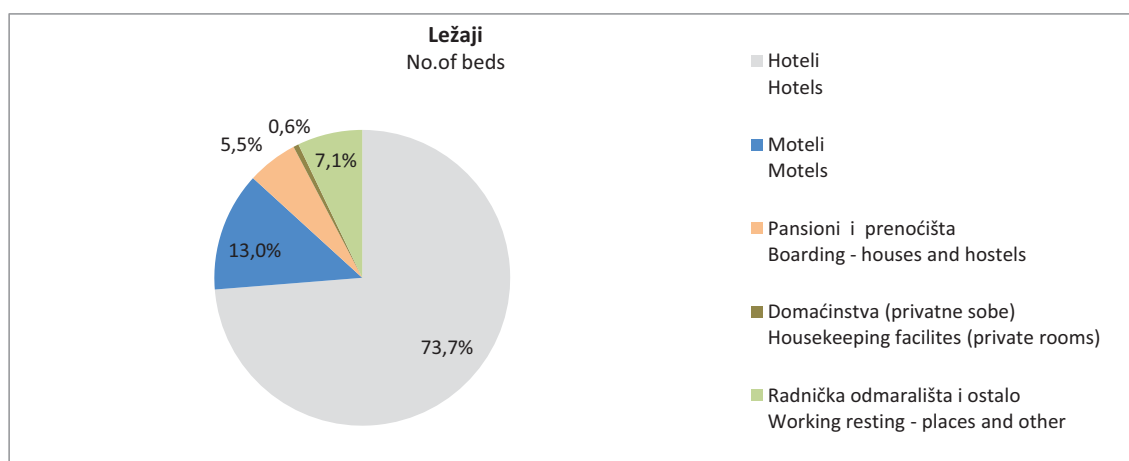
DOLASCI I NOĆENJA TURISTA PREMA VRSTAMA UGOSTITELJSKIH OBJEKATA
TOURISTS ARRIVALS AND NIGHTS BY TYPE OF ACCOMODATION FACILITY

	DOLASCI <i>Arrivals</i>			NOĆENJA <i>Nights</i>		
	XII 2010.	Indeksi Indices <u>XII 2010</u> XI 2010	Indeksi Indices <u>XII 2010</u> XII 2009	XII 2010.	Indeksi Indices <u>XII 2010</u> XI 2010	Indeksi Indices <u>XII 2010</u> XII 2009
UKUPNO <i>TOTAL</i>	44.185	97,6	111,0	79.166	86,9	106,6
Hoteli <i>Hotels</i>	35.734	96,1	114,3	63.325	88,9	110,4
Moteli <i>Motels</i>	4.558	98,2	99,8	6.390	84,3	89,8
Pansioni i prenoćišta <i>Boarding - houses and hostels</i>	1.580	123,1	80,7	2.648	102,6	74,7
Domaćinstva (privatne sobe) <i>Housekeeping facilities (private rooms)</i>	326	150,2	80,9	447	144,2	65,7
Radnička odmarališta i ostalo <i>Working resting - places and other</i>	1.987	101,5	121,9	6.356	67,4	114,4
DOMAĆI <i>DOMESTIC</i>	24.970	111,0	117,2	42.307	91,0	112,5
Hoteli <i>Hotels</i>	18.493	110,6	120,5	30.145	95,1	116,6
Moteli <i>Motels</i>	3.367	110,2	109,5	4.499	107,7	100,3
Pansioni i prenoćišta <i>Boarding - houses and hostels</i>	1.160	127,5	80,9	1.785	108,8	72,9
Domaćinstva (privatne sobe) <i>Housekeeping facilities (private rooms)</i>	218	114,1	79,9	254	106,7	71,1
Radnička odmarališta i ostalo <i>Working resting - places and other</i>	1.732	106,3	148,0	5.624	64,5	126,2
STRANI <i>FOREIGN</i>	19.215	84,4	103,8	36.859	82,6	100,5
Hoteli <i>Hotels</i>	17.241	84,3	108,4	33.180	84,0	105,3
Moteli <i>Motels</i>	1.191	75,0	79,7	1.891	55,6	72,0
Pansioni i prenoćišta <i>Boarding - houses and hostels</i>	420	112,3	80,2	863	91,9	78,7
Domaćinstva (privatne sobe) <i>Housekeeping facilities (private rooms)</i>	108	415,4	83,1	193	268,1	59,8
Radnička odmarališta i ostalo <i>Working resting - places and other</i>	255	78,0	55,4	732	103,8	66,8

SMJEŠTAJNI KAPACITETI PREMA VRSTAMA UGOSTITELJSKIH OBJEKATA
ACCOMMODATION FACILITIES BY TYPE OF ACCOMODATION FACILITY

	Objekti No. of facilities	Smještajne jedinice No. of accommodation units	
		sobe No. of rooms	ležaji No. of beds

UKUPNO <i>TOTAL</i>	432	11.974	25.587
Hoteli <i>Hotels</i>	204	9.072	18.867
Moteli <i>Motels</i>	124	1.520	3.336
Pansioni i prenoćišta <i>Boarding - houses and hostels</i>	57	655	1.416
Domaćinstva (privatne sobe) <i>Housekeeping facilities (private rooms)</i>	10	67	150
Radnička odmarališta i ostalo <i>Working resting - places and other</i>	37	660	1.818



KUMULATIVNI PODACI
Period od januara do decembra 2010.

CUMULATIVE DATA
 January - December 2010.

DOLASCI I NOĆENJA TURISTA
TOURISTS ARRIVALS AND NIGHTS

	DOLASCI <i>Arrivals</i>		NOĆENJA <i>Nights</i>			
	I - XII 2010.	Indeksi <i>Indices</i> $\frac{I - XII 2010}{I - XII 2009}$	I - XII 2010.	Indeksi <i>Indices</i> $\frac{I - XII 2010}{I - XII 2009}$	Struktura noćenja % <i>Structure of nights %</i>	Prosječan broj noćenja po dolasku <i>Average number of nights by arrival</i>
UKUPNO <i>TOTAL</i>	656.333	114,6	1.416.691	111,7	100,0	2,2
Domaći turisti <i>Domestic tourists</i>	290.879	111,2	643.937	107,9	45,5	2,2
Strani turisti <i>Foreign tourists</i>	365.454	117,5	772.754	115,1	54,5	2,1

DOLASCI I NOĆENJA TURISTA PREMA ZEMLJI PREBIVALIŠTA
TOURIST ARRIVALS AND NIGHTS BY COUNTRY OF RESIDENCE

	DOLASCI <i>Arrivals</i>		NOĆENJA <i>Nights</i>			
	I - XII 2010.	Indeksi <i>Indices</i> $\frac{I - XII 2010}{I - XII 2009}$	I - XII 2010.	Indeksi <i>Indices</i> $\frac{I - XII 2010}{I - XII 2009}$	Struktura noćenja % <i>Structure of nights %</i>	Prosječan broj noćenja po dolasku <i>Average number of nights by arrival</i>
UKUPNO <i>TOTAL</i>	365.454	117,5	772.754	115,1	100,0	2,1
Austrija <i>Austria</i>	14.344	110,3	25.229	111,0	3,3	1,8
Belgija <i>Belgium</i>	2.110	87,9	5.180	90,1	0,7	2,5
Danska <i>Denmark</i>	1.776	108,5	4.359	105,9	0,6	2,5
Finska <i>Finland</i>	1.030	118,0	2.046	103,1	0,3	2,0
Francuska <i>France</i>	10.734	115,5	28.476	114,7	3,7	2,7
Grčka <i>Greece</i>	2.824	127,6	8.128	172,3	1,1	2,9
Holandija <i>Netherlands</i>	5.567	108,6	12.531	105,8	1,6	2,3
Irska <i>Ireland</i>	2.638	268,4	13.440	503,9	1,7	5,1
Italija <i>Italy</i>	23.749	153,8	49.113	150,3	6,4	2,1

						Nastavak <i>Continued</i>
Luksemburg <i>Luxembourg</i>	192	56,0	396	57,1	0,1	2,1
Njemačka <i>Germany</i>	17.281	97,0	36.925	90,2	4,8	2,1
Portugal <i>Portugal</i>	961	114,4	2.132	100,1	0,3	2,2
Spanija <i>Spain</i>	5.155	102,0	10.398	91,7	1,3	2,0
Švedska <i>Sweden</i>	3.608	107,7	9.185	102,7	1,2	2,5
Ujedinjeno Kraljevstvo <i>United Kingdom</i>	5.676	111,8	11.424	96,2	1,5	2,0
Island <i>Iceland</i>	97	63,2	208	26,9	0,0	2,1
Norveška <i>Norway</i>	2.493	106,9	5.125	111,1	0,7	2,1
Švajcarska <i>Switzerland</i>	3.304	115,4	6.533	108,1	0,8	2,0
Češka <i>Czech Republic</i>	3.366	106,1	10.387	106,6	1,3	3,1
Mađarska <i>Hungary</i>	4.906	95,7	9.996	87,7	1,3	2,0
Poljska <i>Poland</i>	17.888	141,8	54.989	164,3	7,1	3,1
Rumunija <i>Romania</i>	2.748	150,2	6.545	143,0	0,8	2,4
Slovačka <i>Slovakia</i>	1.556	107,4	3.551	99,4	0,5	2,3
Slovenija <i>Slovenia</i>	40.246	116,4	64.959	106,9	8,4	1,6
Albanija <i>Albania</i>	3.996	208,6	7.236	227,3	0,9	1,8
Bugarska <i>Bulgaria</i>	1.632	98,7	3.845	94,3	0,5	2,4
Hrvatska <i>Croatia</i>	56.100	110,4	104.863	112,0	13,6	1,9
Srbija <i>Serbia</i>	56.370	100,3	113.840	94,2	14,7	2,0
Crna Gora <i>Montenegro</i>	8.392	106,9	22.830	117,0	3,0	2,7
BJR Makedonija <i>FYROM</i>	4.650	96,7	8.991	94,3	1,2	1,9
Ruska Federacija <i>Russian Federation</i>	2.140	140,2	6.300	128,9	0,8	2,9
Turska <i>Turkey</i>	24.024	175,9	45.349	142,0	5,9	1,9
Ostale evropske zemlje <i>Other European countries</i>	5.137	124,5	10.643	130,7	1,4	2,1
Izrael <i>Israel</i>	1.810	104,2	3.446	118,8	0,4	1,9
Japan <i>Japan</i>	2.971	156,3	4.268	130,3	0,6	1,4
Kanada <i>Canada</i>	2.150	147,1	4.159	119,0	0,5	1,9
Kina <i>China</i>	770	161,1	1.255	134,4	0,2	1,6
SAD <i>USA</i>	8.239	123,6	22.381	114,5	2,9	2,7
Saudijska Arabija <i>Saudi Arabia</i>	464	259,2	1.144	171,5	0,1	2,5
Australija <i>Australia</i>	2.951	159,3	4.815	153,2	0,6	1,6
Novi Zeland <i>New Zealand</i>	400	151,5	531	114,4	0,1	1,3
Egipat <i>Egypt</i>	160	119,4	545	143,0	0,1	3,4
Iran <i>Iran</i>	253	122,8	577	99,5	0,1	2,3
Ostale vanevropske zemlje <i>Other non European countries</i>	8.596	145,7	24.481	137,4	3,2	2,8

DOLASCI I NOĆENJA TURISTA PREMA VRSTAMA UGOSTITELJSKIH OBJEKATA
TOURISTS ARRIVALS AND NIGHTS BY TYPE OF ACCOMODATION FACILITY

	DOLASCI <i>Arrivals</i>		NOĆENJA <i>Nights</i>	
	I - XII 2010.	Indeksi <i>Indices</i> $\frac{I - XII 2010}{I - XII 2009}$	I - XII 2010.	Indeksi <i>Indices</i> $\frac{I - XII 2010}{I - XII 2009}$
UKUPNO <i>TOTAL</i>	656.333	114,6	1.416.691	111,7
Hoteli <i>Hotels</i>	531.566	116,5	1.103.637	106,7
Moteli <i>Motels</i>	61.632	103,7	96.413	97,4
Pansioni i prenoćišta <i>Boarding - houses and hostels</i>	21.876	76,8	50.627	98,2
Domaćinstva (privatne sobe) <i>Housekeeping facilities (private rooms)</i>	3.275	61,9	5.348	57,3
Radnička odmarališta i ostalo <i>Working resting - places and other</i>	37.984	163,6	160.666	217,3
DOMAĆI <i>DOMESTIC</i>	290.879	111,2	643.937	107,9
Hoteli <i>Hotels</i>	208.955	110,3	430.352	95,9
Moteli <i>Motels</i>	38.700	106,1	55.097	97,4
Pansioni i prenoćišta <i>Boarding - houses and hostels</i>	12.979	66,1	22.126	66,8
Domaćinstva (privatne sobe) <i>Housekeeping facilities (private rooms)</i>	2.167	83,9	2.611	84,1
Radnička odmarališta i ostalo <i>Working resting - places and other</i>	28.078	206,3	133.751	241,6
STRANI <i>FOREIGN</i>	365.454	117,5	772.754	115,1
Hoteli <i>Hotels</i>	322.611	120,9	673.285	115,0
Moteli <i>Motels</i>	22.932	100,1	41.316	97,4
Pansioni i prenoćišta <i>Boarding - houses and hostels</i>	8.897	100,8	28.501	154,7
Domaćinstva (privatne sobe) <i>Housekeeping facilities (private rooms)</i>	1.108	40,9	2.737	44,0
Radnička odmarališta i ostalo <i>Working resting - places and other</i>	9.906	103,0	26.915	145,0

SMJEŠTAJNI KAPACITETI PREMA VRSTAMA UGOSTITELJSKIH OBJEKATA
ACCOMMODATION FACILITIES BY TYPE OF ACCOMODATION FACILITY

	Smještajni kapaciteti, stanje 31 . decembar Accommodation capacity, situation as on 31. December						
	Sobe - ukupno Rooms - total	ležaji No. of beds					
		ukupno total	Hoteli Hotels	Moteli Motels	Pansioni i prenočišta Boarding - houses and hostels	Domaćinstva (privatne sobe) Housekeeping facilities (private rooms)	Radnička odmarališta i ostalo Working resting - places and other
2007.	10.667	22.149	17.449	2.539	1.342	19	800
2008.	11.064	23.015	17.823	2.554	1.547	195	896
2009.	11.855	24.690	19.187	2.788	1.523	219	973
2010.	11.974	25.587	18.867	3.336	1.416	150	1.818

DOLASCI I NOĆENJA TURISTA PREMA ZEMLJI PREBIVALIŠTA
TOURIST ARRIVALS AND NIGHTS BY COUNTRY OF RESIDENCE

	DOLASCI Arrivals				NOĆENJA Nights			
	2007.	2008.	2009.	2010.	2007.	2008.	2009.	2010.
UKUPNO TOTAL	583.742	610.817	572.634	656.333	1.336.159	1.396.485	1.268.173	1.416.691
Domaći turisti Domestic tourists	277.290	289.306	261.692	290.879	641.652	677.735	597.045	643.937
Strani turisti Foreign tourists	306.452	321.511	310.942	365.454	694.507	718.750	671.128	772.754
Austrija Austria	11.741	12.163	13.005	14.344	22.544	21.920	22.734	25.229
Belgija Belgium	2.282	2.419	2.401	2.110	5.058	5.636	5.751	5.180
Danska Denmark	1.565	1.992	1.637	1.776	4.455	4.789	4.117	4.359
Finska Finland	1.114	943	873	1.030	2.666	1.895	1.984	2.046
Francuska France	9.629	9.576	9.291	10.734	19.515	25.881	24.835	28.476
Grčka Greece	1.326	1.459	2.214	2.824	3.707	3.916	4.718	8.128
Holandija Netherlands	4.348	4.703	5.124	5.567	10.685	10.607	11.840	12.531
Irska Ireland	1.129	1.229	983	2.638	2.748	2.974	2.667	13.440
Italija Italy	17.599	16.090	15.443	23.749	33.122	31.826	32.685	49.113
Luksemburg Luxembourg	223	467	343	192	498	1.221	693	396

								Nastavak
								<i>Continued</i>
Njemačka <i>Germany</i>	17.761	17.201	17.813	17.281	39.635	35.493	40.944	36.925
Portugal <i>Portugal</i>	1.184	840	840	961	2.725	1.713	2.129	2.132
Španija <i>Spain</i>	4.568	7.618	5.053	5.155	8.671	16.547	11.337	10.398
Švedska <i>Sweden</i>	4.018	3.804	3.349	3.608	10.394	10.179	8.943	9.185
Ujedinjeno Kraljevstvo <i>United Kingdom</i>	6.213	5.593	5.077	5.676	14.910	13.536	11.877	11.424
Island <i>Iceland</i>	159	103	155	97	285	174	774	208
Norveška <i>Norway</i>	2.389	2.311	2.332	2.493	5.451	4.914	4.612	5.125
Švajcarska <i>Switzerland</i>	3.057	2.997	2.863	3.304	8.264	5.924	6.046	6.533
Češka <i>Czech Republic</i>	3.653	3.472	3.171	3.366	12.476	11.414	9.744	10.387
Mađarska <i>Hungary</i>	4.038	4.193	5.124	4.906	8.086	7.293	11.404	9.996
Poljska <i>Poland</i>	9.888	12.041	12.616	17.888	36.976	36.776	33.467	54.989
Rumunija <i>Romania</i>	923	1.433	1.830	2.748	2.319	3.490	4.576	6.545
Slovačka <i>Slovakia</i>	2.419	1.991	1.449	1.556	8.401	6.554	3.574	3.551
Slovenija <i>Slovenia</i>	36.353	36.596	34.580	40.246	68.308	68.493	60.762	64.959
Albanija <i>Albania</i>	567	958	1.916	3.996	1.097	1.943	3.183	7.236
Bugarska <i>Bulgaria</i>	978	1.632	1.654	1.632	2.303	3.784	4.077	3.845
Hrvatska <i>Croatia</i>	50.208	53.512	50.838	56.100	108.142	108.233	93.601	104.863
Srbija <i>Serbia</i>	56.936	60.481	56.221	56.370	131.537	142.811	120.850	113.840
Crna Gora <i>Montenegro</i>	6.613	8.129	7.848	8.392	13.041	21.123	19.506	22.830
BJR Makedonija <i>FYROM</i>	3.792	4.551	4.810	4.650	7.452	9.256	9.533	8.991
Ruska Federacija <i>Russian Federation</i>	1.541	1.549	1.526	2.140	5.917	4.526	4.889	6.300
Turska <i>Turkey</i>	11.276	12.091	13.660	24.024	29.119	31.081	31.937	45.349
Ostale evropske zemlje <i>Other European countries</i>	4.486	4.257	4.127	5.137	8.335	9.926	8.143	10.643
Izrael <i>Israel</i>	2.304	2.278	1.737	1.810	3.670	3.499	2.900	3.446
Japan <i>Japan</i>	2.024	2.308	1.901	2.971	3.120	3.976	3.276	4.268
Kanada <i>Canada</i>	1.876	1.473	1.462	2.150	4.675	3.475	3.496	4.159
Kina <i>China</i>	497	534	478	770	1.015	1.322	934	1.255
SAD <i>USA</i>	8.465	7.389	6.664	8.239	21.852	19.846	19.544	22.381
Saudijska Arabija <i>Saudi Arabia</i>	118	185	179	464	386	676	667	1.144
Australija <i>Australia</i>	1.624	2.238	1.853	2.951	3.184	3.674	3.143	4.815
Novi Zeland <i>New Zealand</i>	254	268	264	400	452	446	464	531
Egipat <i>Egypt</i>	134	145	134	160	340	682	381	545
Iran <i>Iran</i>	233	151	206	253	2.042	425	580	577
Ostale vanevropske zemlje <i>Other non European countries</i>	4.947	6.148	5.898	8.596	14.929	14.881	17.811	24.481

DOLASCI I NOĆENJA TURISTA PREMA VRSTAMA UGOSTITELJSKIH OBJEKATA
TOURISTS ARRIVALS AND NIGHTS BY TYPE OF ACCOMODATION FACILITY

	DOLASCI <i>Arrivals</i>				NOĆENJA <i>Nights</i>			
	2007.	2008.	2009.	2010.	2007.	2008.	2009.	2010.
UKUPNO <i>TOTAL</i>	583.742	610.817	572.634	656.333	1.336.159	1.396.485	1.268.173	1.416.691
Hoteli <i>Hotels</i>	480.641	499.695	456.242	531.566	1.131.580	1.164.800	1.034.420	1.103.637
Moteli <i>Motels</i>	50.926	54.795	59.405	61.632	80.126	95.201	98.942	96.413
Pansioni i prenoćišta <i>Boarding - houses and hostels</i>	28.956	30.921	28.469	21.876	58.101	62.680	51.547	50.627
Domaćinstva (privatne sobe) <i>Housekeeping facilities (private rooms)</i>	4.652	4.879	5.294	3.275	9.694	8.652	9.332	5.348
Radnička odmarališta i ostalo <i>Working resting - places and other</i>	18.567	20.527	23.224	37.984	56.658	65.152	73.932	160.666
DOMAĆI <i>DOMESTIC</i>	277.290	289.306	261.692	290.879	641.652	677.735	597.045	643.937
Hoteli <i>Hotels</i>	216.768	220.547	189.377	208.955	518.748	532.387	448.911	430.352
Moteli <i>Motels</i>	29.888	32.783	36.485	38.700	44.961	53.095	56.539	55.097
Pansioni i prenoćišta <i>Boarding - houses and hostels</i>	18.658	21.456	19.640	12.979	34.333	39.712	33.126	22.126
Domaćinstva (privatne sobe) <i>Housekeeping facilities (private rooms)</i>	2.127	2.762	2.583	2.167	2.972	3.711	3.105	2.611
Radnička odmarališta i ostalo <i>Working resting - places and other</i>	9.849	11.758	13.607	28.078	40.638	48.830	55.364	133.751
STRANI <i>FOREIGN</i>	306.452	321.511	310.942	365.454	694.507	718.750	671.128	772.754
Hoteli <i>Hotels</i>	263.873	279.148	266.865	322.611	612.832	632.413	585.509	673.285
Moteli <i>Motels</i>	21.038	22.012	22.920	22.932	35.165	42.106	42.403	41.316
Pansioni i prenoćišta <i>Boarding - houses and hostels</i>	10.298	9.465	8.829	8.897	23.768	22.968	18.421	28.501
Domaćinstva (privatne sobe) <i>Housekeeping facilities (private rooms)</i>	2.525	2.117	2.711	1.108	6.722	4.941	6.227	2.737
Radnička odmarališta i ostalo <i>Working resting - places and other</i>	8.718	8.769	9.617	9.906	16.020	16.322	18.568	26.915
Konačni podaci <i>Final data</i>								

METODOLOŠKA OBJAŠNJENJA

Podaci o turističkom prometu prikupljeni su mjesečnim izvještajima koje dostavljaju poslovni subjekti i dijelovi poslovnih subjekata koji obavljaju djelatnost pružanja smještajnih usluga turistima ili samo posreduju u pružanju tih usluga.

Izvještaji se sastavljaju na osnovu evidencija u knjigama gostiju.

U ovom istraživanju iskazan je broj posjeta, a ne broj turista, ostvareni broj noćenja turista i smještajni kapaciteti.

Turist je svaka osoba koja u mjestu izvan svog prebivališta provede najmanje jednu noć u ugostiteljskom ili drugom objektu za smještaj turista, radi odmora ili rekreacije, zdravlja, studija, sporta, religije, porodice, poslova, javnih misija ili skupova.

Prebivalište je mjesto u kojem se osoba nastanila s namjerom da u njemu stalno živi.

Domaći turista je svaka osoba sa prebivalištem u Bosni i Hercegovini koja u nekom mjestu u Bosni i Hercegovini izvan mjesta svog prebivališta provede najmanje jednu noć u ugostiteljskom ili drugom objektu za smještaj turista.

Strani turista je svaka osoba koja u Bosni i Hercegovini nema stalno prebivalište, a provede najmanje jednu noć u ugostiteljskom ili u drugom objektu za smještaj gostiju.

Smještajni kapaciteti prikazuju se kao broj soba i ležaja koji su raspoloživi tokom mjeseca.

Znakovi

- nema pojave

0,0 podatak je manji od 0,05 upotrijebljene jedinice mjere

* ispravljen podatak

NOTES ON METHODOLOGY

Data on tourist turnover are collected from monthly report by business entities and their parts in providing accommodation services in tourism, or business entities and their parts engaged in organising and arranging of tourists.

Reports are usually made on the basis of reception records in quest books.

This report covers a number of tourist arrivals, but not a number of tourists, a number of tourist nights and accommodation capacities.

Tourist is every person who, outside his place of permanent residence, spends one night in a hotel or some other accommodation facility for reasons of rest, recreation, health, study, sport, religion, family, business, public tasks or meeting.

Residence is a place where a person came with an intention of permanent stay.

Domestic tourist is a person with permanent residence in the B&H who spends at least one night in a hotel or same other accommodation facility outside their place or residence.

Foreign tourist is every person with permanent residence outside in B&H who temporarily resides in B&H and who spends at least one night in a hotel or same other accommodation facility.

Accommodation capacities are presented as a number rooms and beds available during one month.

Symbols

- no occurrence

0,0 value not zero but less than 0,05 unit of measure used

* corrected data

Izdaje i štampa Agencija za statistiku Bosne i Hercegovine, 71000 Sarajevo, Zelenih beretki 26
Published and printed by the Agency for Statistics of the Bosnia and Herzegovina, 71000 Sarajevo, Zelenih beretki 26

Telefon/Phone: +387 (33) 220 626 · Telefaks/Telefax: +387 (33) 220 622
Elektronska pošta/E-mail : bhas@bhas.ba · Internetska stranica/Web site: <http://www.bhas.ba>

Odgovara direktor Zdenko Milinović
Person responsible: Zdenko Milinović, Director General

Saopštenje priredili: Jasmina Omić
Prepared by: Ms. Jasmina Omić
Lektor: Amra Kapetanović
Language Editor: Ms. Amra Kapetanović

Štampa: 150 primjeraka
150 copies printed

Podaci iz ovog saopštenja objavljuju se i na internetu
First Release data are also published on the Internet
