



САОПШТЕЊЕ

FIRST RELEASE



Молимо кориснике да приликом употребе података обавезно наведу извор
Users are kindly requested to mention the data source

ГОДИНА / YEAR I

САРАЈЕВО, 25.03.2013.

БРОЈ / NUMBER 2

ПОДАЦИ ЗА БРЧКО ДИСТРИКТ

DATA FOR BRCKO DISTRICT

ИНДЕКС ОБИМА ИНДУСТРИЈСКЕ ПРОИЗВОДЊЕ У БРЧКО ДИСТРИКТУ ЗА ФЕБРУАР 2013. ГОДИНЕ - ПРЕТХОДНИ ПОДАЦИ VOLUME INDEX OF INDUSTRIAL PRODUCTION IN BRCKO DISTRICT FEBRUARY 2013 – PRELIMINARY RESULTS

Укупна индустријска производња у Брчко Дистрикту у фебруару 2013. већа је за 14,4% од просјечне мјесечне производње у базној 2010.

Total industrial production in the Brcko District in February 2013th increased by 14.4% of the average monthly production in the base 2010th

Производња у фебруару у односу на просјечну мјесечну производњу из 2012. већа је за 10,3%, а у односу на производњу из јануара 2013. мања је за 2,4%.

Production in February compared to the average monthly production of the 2012th increased by 10.3%, and compared to production from January 2013 decreased by 2.4%.

Индустријска производња у фебруару 2013. у односу на фебруар 2012. мања је за 13,1%.

Industrial production in February 2013 compared to February 2012 decreased by 13.1%.

Производња у периоду јануар до фебруар 2013. у односу на исти период претходне године већа је за 2,7%.

Production in the period January to February 2013th compared to the same period of previous year increased by 2.7%.

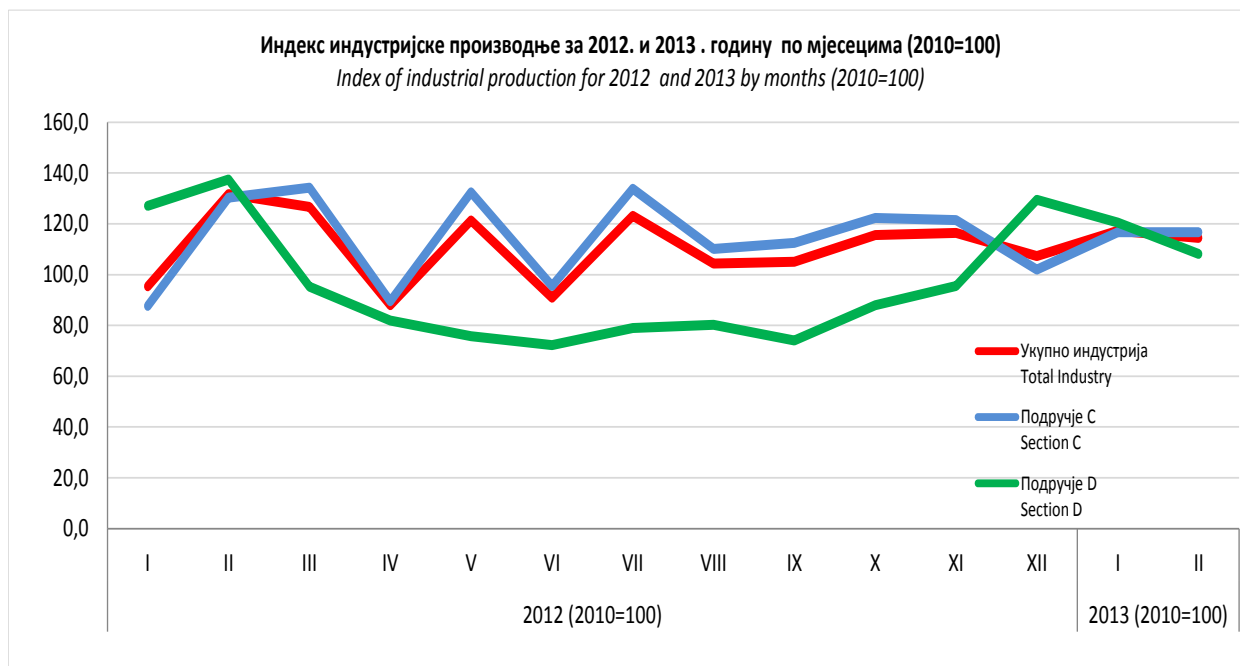
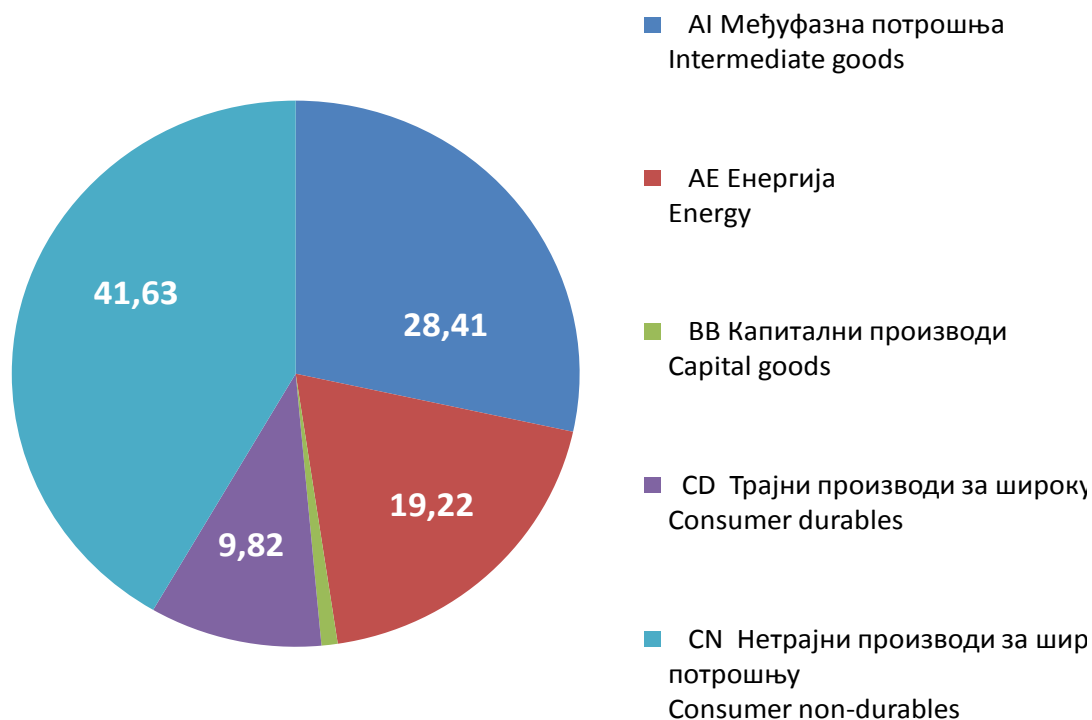
Табела 1. Индекси за индустрију укупно и по главним индустријским групама (ГИГ)

Table 1. Indices for Total Industry and by Main Industrial Groups (MIGs)

КД БИХ 2010 (EU NACE Rev.2) KD BiH 2010 (EU NACE Rev.2)	Структура 2010=100 / Structure 2010=100	I 2013	II 2013	II 2013	II 2013	II 2013	I-II 2013
		2010 = 100		Ф2012	I 2013	II 2012	I-II 2012
Индустрија укупно <i>Total Industry</i>	100,00	117,2	114,4	110,3	97,6	86,9	102,7
AI Међуфазна потрошња <i>Intermediate goods</i>	28,41	77,3	91,8	116,2	118,8	137,3	124,2
AE Енергија <i>Energy</i>	19,22	120,5	108,2	114,3	89,7	78,7	91,4
BB Капитални производи <i>Capital goods</i>	0,92	198,0	217,5	130,8	109,8	303,3 ¹⁾	303,3 ¹⁾
CD Трајни производи за широку потрошњу <i>Consumer durables</i>	9,82	303,3 ¹⁾	303,3 ¹⁾	122,8	91,3	178,3	173,6
CN Нетрајни производи за широку потрошњу <i>Consumer non-durables</i>	41,63	90,2	85,7	94,1	95,0	49,6	70,7

300,3¹⁾ = Индекс је већи од 300 / Index higher than 300

% учешће ГИГ у индустрији укупно (2010=100)
% share of MIGs in total Industry (2010=100)



Табела 2. Индекси за подручја дјелатности 2) и изабране индустријске области

Table 2. Indices for sections of activities ²⁾ and selected industrial divisions

КД БИХ 2010 (EU NACE Rev.2) KD BiH 2010 (EU NACE Rev.2)	I 2013	II 2013	II 2013 Ф2012	II 2013 I 2013	II 2013 II 2012	I-II 2013 I-II 2012
	2010 = 100					
Индустрија укупно Total Industry	117,2	114,4	110,3	97,6	86,9	102,7
C Прерађивачка индустрија <i>Manufacturing</i>	116,7	116,2	109,7	99,6	89,2	106,3
10 Производња прехранбених производа <i>Manufacture of food products</i>	90,3	87,7	104,1	97,2	56,0	78,9
25 Производња готових металних производа, осим машина и опреме <i>Manufacture of fabricated metal products, except machinery and equipment</i>	126,2	152,2	105,2	120,6	101,4	97,2
27 Производња електричне опреме <i>Manufacture of electrical equipment</i>	28,4	89,8	178,8	300,3 ¹⁾	230,8	85,1
31 Производња намјештаја <i>Manufacture of furniture</i>	300,3 ¹⁾	300,3 ¹⁾	122,8	91,3	178,3	173,6
D Производња и снабдијевање електричном енергијом и гасом (изузев групе 35.3) ³⁾ / <i>Energy and gas supply (except group 35.3)</i>	120,5	108,2	114,3	89,7	78,7	91,4
35 Производња и снабдијевање електричном енергијом и гасом (изузев групе 35.3) ³⁾ / <i>Energy and gas supply (except group 35.3)</i>	120,5	108,2	114,3	89,7	78,7	91,4

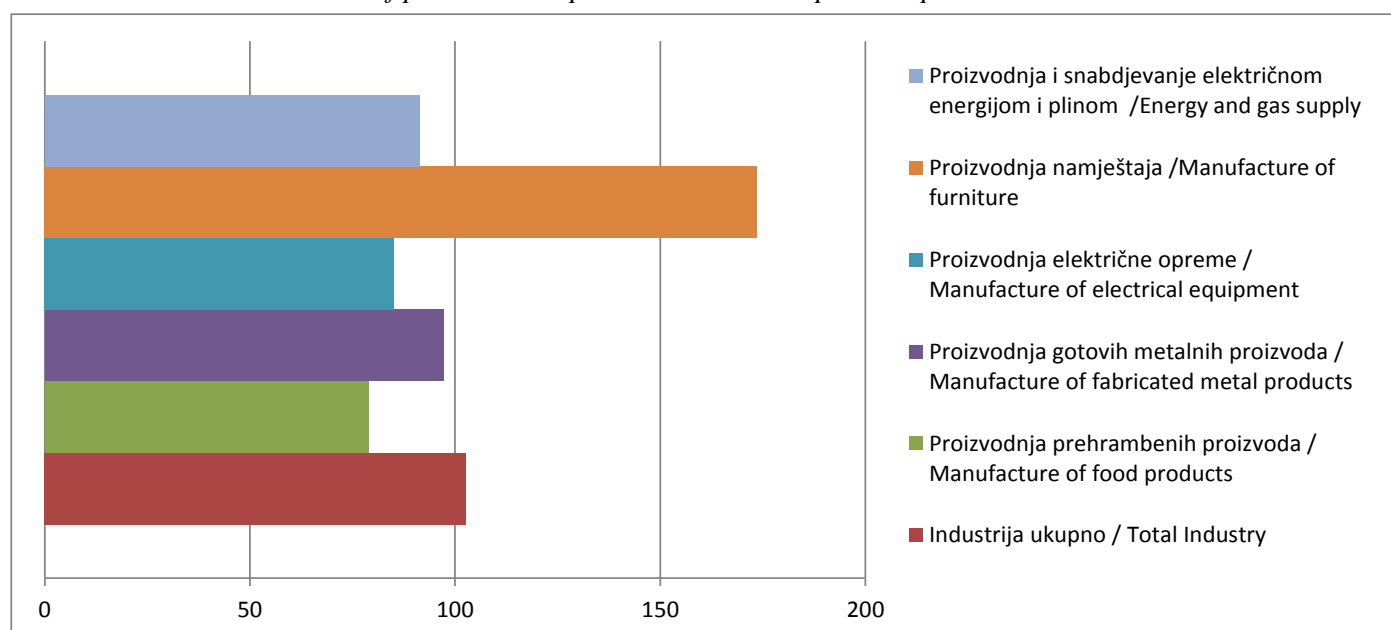
300,3 ¹⁾ = Индекс је већи од 300 / *Index higher than 300*

²⁾ У фебруару 2013. није било производње у подручју Б "Вађење руда и камена"

In February 2013 production in section B "Mining and quarrying" was not realised

³⁾ Група 35.3 "Производња и снабдијевање паром и климатизација" / *Group 35.3 "Steam and air conditioning supply"*

Индекси производње у периоду I-II 2013. у односу на производњу из периода I-II 2012.
Indices of production in period I-II 2013 compared to period I-II 2012



МЕТОДОЛОШКА ОБЈАШЊЕЊА

Индекс обима индустријске производње (IPI) мјери мјесечне промјене производње. Он приказује промјене обима индустријске производње тј. њеног output-а у референтном периоду у односу на базни период и претходну годину. Управо због мјесечне периодике, брзе расположивости и детаљне разраде по различитим групацијама економских дјелатности, IPI је централни и актуелан индикатор који се користи у праћењу промјена у различитим доменама индустријских дјелатности.

Прикупљање података

Агенција за статистику БиХ (БХАС), Федерални завод за статистику Федерације БиХ (ФЗС ФБиХ), Републички завод за статистику Републике Српске (РЗС РС) и експозитура Агенције за статистику у Брчко Дистрикту (ЕДБ) проводе мјесечно истраживање индустријске производње на својим подручјима, користећи заједнички упитник (ИНД-1) и усаглашено упутство за попуњавање. Наведене статистичке институције врше контролу, едитовање и импутације улазних података које користе за рачунање властитих индекса, те их достављају БХАС-у за рачунање индекса за ниво БиХ.

Рачунање индекса

Концепти, дефиниције и методологија који се користе за израчунавање индекса индустријске производње су усклађени са ЕУРОСТАТ препорукама и прописима у домену краткорочних статистика (STS-Short Term Statistics).

На основу раније прикупљених података за Брчко Дистрикт у БХАС је извршено прерачунавање IPI серија за Брчко Дистрикт. Формирана је серија мјесечног IPI-а, према новој базној години (2010) и. новој класификацији дјелатности.

Класификације и стандарди

За прикупљање података, израчунавање индекса и објављивање резултата индустријске производње од јануара 2013. користе се нови стандарди: БиХ класификација дјелатности КД БиХ 2010 (базирана на ЕУ NACE Rev. 2.) и БиХ номенклатура индустријских производа НИП БиХ 2010 (базирана на ЕУ PRODCOM листи 2010).

Обухват мјесечног истраживања

Обухват по дјелатностима

Индекс обима индустријске производње (IPI) обухвата дјелатности које су разврстане у сљедећа подручја КД БиХ 2010:

- В - Вађење руда и камена
- С - Прерађивачка индустрија
- Д - Производња и снабдијевање електричном енергијом и гасом.

Сагласно ЕУ STS пропису бр. 1165/98 и 1893/2006 сљедеће дјелатности не улазе у рачун индекса индустријске производње:

Област 36 - Сакупљање, пречишћавање и снабдевање водом

Грана 35.3 - Производња и снабдијевање паром и климатизација

Обухват по статистичким јединицама

Јединице посматрања и извјештавања у процесу израчунавања индекса индустријске производње су предузећа тј. правне јединице и њихове регистроване локалне јединице, разврстане према главној дјелатности у индустрију (Подручја В, С и Д у КД БиХ 2010), а такође и локалне јединице које обављају индустријске дјелатности, иако су дијелови тј. погони предузећа која нису разврстана у индустрију.

METHODOLOGICAL EXPLANATIONS

The Industrial production index (IPI) measures monthly performances of the production. It describes changes in the volume of industrial production, i.e. production output in the reference period compared to the base period and preceding year. Due to its monthly periodicity, its rapid availability and detailed breakdown by different groupings of economic activity, IPI is a central and an up-to-date indicator used in monitoring developments in different industrial activities.

Data collection

Agency for Statistics of BiH (BHAS), Federal Office of Statistics of Federation of BiH (FZS FBiH), Republika Srpska Institute of Statistics (RZS RS) and the Agency for Statistics Branch office in Brcko District (EDB) are carrying out monthly survey on industrial production in their territories using common questionnaire (IND-1) and unified instructions for its filling out. Mentioned statistical institutions are performing data controls, editing and imputations of input data to be used for calculation of their own indices and submitted to the BHAS to calculate BiH level index.

Calculating of the index

Concepts, definitions and methodologies used to calculate the index of industrial production are harmonized with EUROSTAT recommendations and regulations in the field of short-term statistics (STS-Short Term Statistics).

On the basis of previously collected data BHAS performed recalculation of IPI series for Brcko District. Monthly time series of IPI are constructed according to new base (2010) year and new classification of activities.

Classifications and standards

For data collection, calculation and publication of the results of industrial production from January 2013 new standards are used: BiH classification of economic activities KD BiH 2010 (based on EU NACE Rev. 2.) and BiH nomenclature of industrial products NIP BiH 2010 (based on EU PRODCOM list 2010).

Monthly survey coverage

Scope by activity

Industrial production index (IPI) covers activities classified into the following sections of KD BiH 2010:

- B - Mining and quarrying
- C - Manufacturing
- D - Electricity and gas supply

In line with main STS Regulation No. 1165/98 and 1893/2006, the following activities are excluded from the index calculation:

Division 36 - Water collection, treatment and supply

Group 35.3 - Steam and air conditioning supply

Scope by statistical units

The observation and reporting units in the process of calculating industrial production index are enterprises i.e. legal units and their registered local units classified according to their main activity in industry (Section B, C and D of KD BiH 2010), as well as local units performing industrial activities, although being business parts, i.e. establishments of enterprises that are not classified in industry.

Метод рачунања и базна година

Индекси индустријске производње израчунавају се кориштењем Ласпер-ове формуле. Нова базна година за коју је утврђен систем пондера је 2010 (ЕС № 472/2008). Основна варијабла за сваки производ је обим производње текућег мјесеца, а потребне су и двије константе: просјечни мјесечни обим производње у базној години и просјечна јединична вриједност производа базне године.

Индекс сваког вишег нивоа дјелатности (разред, грана, област, подручје) се рачуна као пондерисана средња вриједност индекса припадајућих нижих нивоа.

Главна варијабла за утврђивање система пондера је бруто додана вриједност у факторским трошковима. Пондер је коефицијент који приказује удио додане вриједности створене на нижем нивоу дјелатности у доданој вриједности укупне индустрије. Бруто додана вриједност за сваки виши ниво израчуната је кориштењем података из Годишњег структурно пословног истраживања за 2010. и Годишњег PRODCOM истраживања за 2010. Додане вриједности на нивоу разреда се агрегирају да се добију додане вриједности свих нивоа дјелатности, све до нивоа укупне индустрије.

Периодичне ревизије и ажурирања

Одазив јединица извјештавања није увијек потпун у тренутку када се публикује индекс индустријске производње. Због тога се у случајевима неодржавања морају користити процјене. Сљедећег мјесеца се израчунавају ревидирани индекси узимајући у рачун накнадно достављене податке и могуће корекције већ достављених података.

Ревидирани индекси претходног мјесеца се објављују истовремено са прелиминарним индексима текућег мјесеца.

Годишња ревизија индекса се обавља након достављања ревидираних података за посљедњи мјесец у години (децембар).

Годишње ревизије индекса такође узимају у обзир корекције обухвата мјесечног истраживања за сљедећу годину, које се врше у циљу задовољења критеријума из STS прописа.

Објављивање резултата

У саопштењу "Индекси обима индустријске производње у Брчко Дистрикту" објављују се индекси за укупну индустрију, за подручја В, С и D, за области класификације дјелатности КД БиХ 2010 и такође за главне индустријске групе – ГиГ (ЕС № 656/2007).

У саопштењу се приказују прелиминарни индекси за текући мјесец и ревидирани индекси за претходни мјесец у форми индекса према базној години. Публиковани индекси за сада нису десезонирани и нису кориговани по броју радних дана, али ће ускоро бити.

Времанска серија изворних индекса укупне индустрије и индекса по подручјима дјелатности, према базној години, приказана је у форми графикана. Процентуано учешће подручја и учешће главних индустријских група у укупној индустрији у базној 2010. години приказано је у табелама и графиконом.

У саопштењу се дају и основна методолошка објашњења везана за обрачун индекса обима индустријске производње.

Мјесечна саопштења се објављују око 25. у мјесецу, за претходни мјесец. Саопштења за мјесец јануар касне због неопходних прерачунавања улазних базних података.

Calculation method and base year

Indices of industrial production are calculated by using Laspeyres' formula. The new base year for the weighting system is 2010 (EC No 472/2008). Basic monthly variable for each product is current volume of production, accompanied by the two constant values: average monthly produced volume of production in the base year and average unit value of the product in the base year.

The index of each upper level of activity classification (class, group, division, section) is calculated as a weighted average of the relevant lower level indices.

Main variable for weighting system calculation is gross valued added at factor costs. The weight is a factor which shows the share of value added generated at the lower level of activity in respect to the value added of relevant upper level of the activity. Gross value added for each upper level is compiled by using data from Annual structural business statistics from 2010 and Annual PRODCOM survey for 2010. Value added at class level is aggregated to get value added data for all higher activity levels, up to the level of total industry.

Periodic revisions and updates

The response of the reporting unit is not always complete at the time of the index publishing. Therefore, in cases of non-response estimate must be used. The following month, the revised indexes are calculated taking into account subsequently received data and possible correction of the data already submitted.

Revised indices of the previous month are published together with the preliminary results of the current month.

An annual revision of indices is undertaken after revised data for the last month of the year (December) are submitted.

The annual revision also takes into account the corrections of the monthly survey coverage prepared for the next year in respect to the criteria of the STS Regulation.

Dissemination

In the press release on "Industrial Production Index in BiH", the indices are disseminated for the total industry, for the sections B, C and D, for divisions of the activity classification KD BiH 2010 and for the Main Industry Groups – MIGs (EC No 656/2007).

The press release shows preliminary indices for the current month and revised indices for the previous month as base weighted indices. Published indices are currently neither seasonally adjusted nor working day adjusted, but it will be soon.

Time series of the original total industry index and indices by sections of activities, according to the base year, are given in charts. In percentage, share of sections in the total industry as well as share of Main Industrial Groups in the total industry according to the base 2010th is shown by tables and graphs.

Press release also contains basic methodological explanations on industrial volume index compilation.

The results are released about the 25th in a month, for previous month. Results for January delayed because of the necessary recalculations of input base data.

Издаје и штампа Агенција за статистику Босне и Херцеговине, 71000 Сарајево, Зелених беретки 26
Published and printed by the Agency for Statistics of the Bosnia and Herzegovina, 71000 Sarajevo, Zelenih beretki 26

Telefon/Phone: +387 (33) 220 626 * Телефакс/Telefax: +387 (33) 220 622
Elektronska pošta/E-mail: bhas@bhas.ba * Internetska страница/Web site: <http://www.bhas.ba>

Одговара директор Зденко Милиновић
Person responsible: Zdenko Milinović, Director General

Саопштење приредили: Фахир Канлић, Наташа Лучић, Милка Јанковић, Белма Месиховић, Радомир Мутабџија,
Prepared by: Mr. Fahir Kanlić, Ms. Nataša Lučić, Ms. Milka Janković, Ms. Belma Mesihović, Mr. Radomir Mutabdžija

Лектор: Амра Капетановић
Language Editor: Ms. Amra Kapetanović

Штампа: 50 примјерака
50 copies printed

Подаци из овог саопштења објављују се и на интернету
First Release data are also published on the Internet
